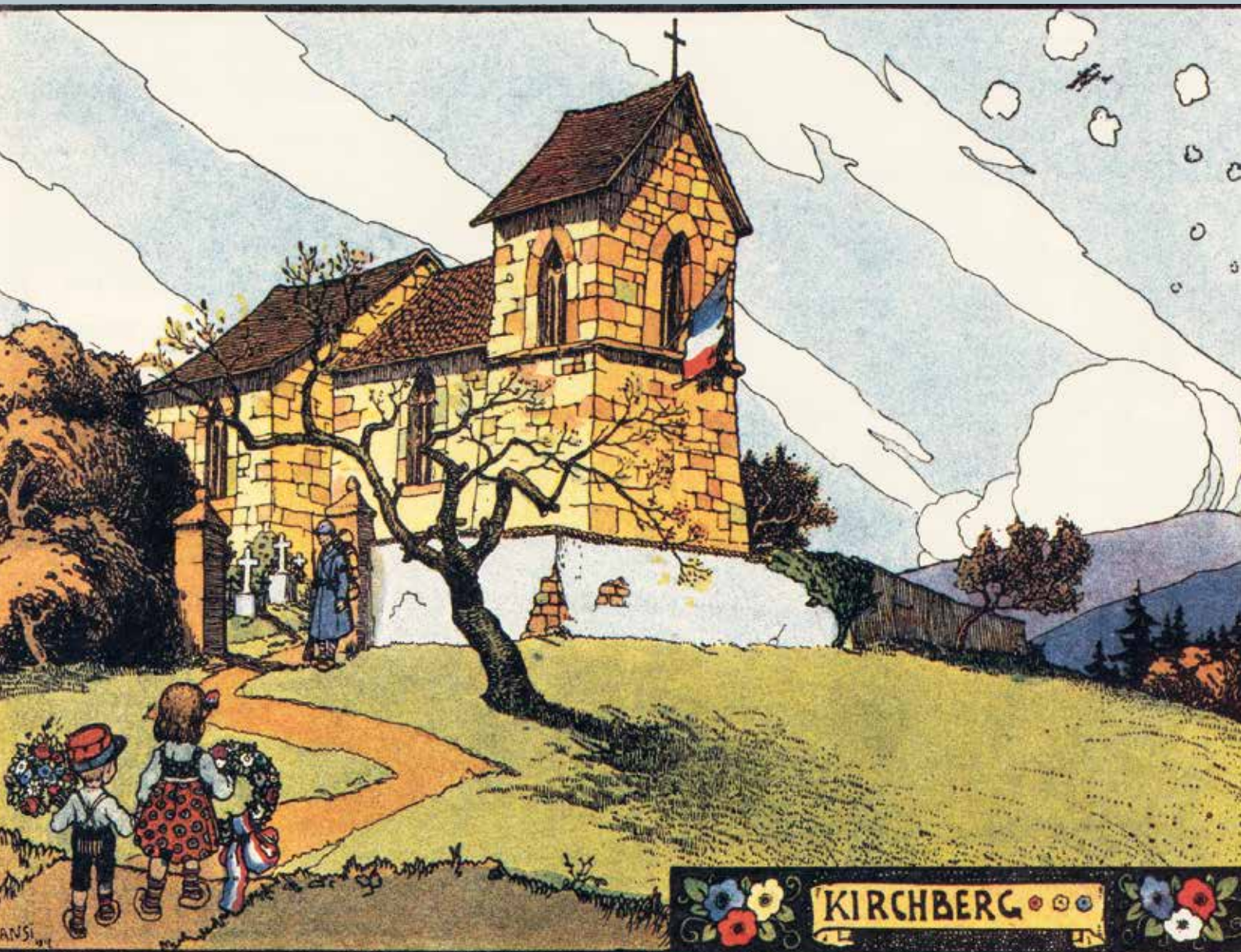


# Trait D'Union

Le magazine d'informations de KIRCHBERG



N° 44  
Décembre  
2016



# Sommaire

## Collectivités

Mot du Maire	3
Finances communales	4
Séances du Conseil Municipal	6
Arrêt sur images	9
Corps des Sapeurs Pompiers	10
SIKW 2016	11
La vie de nos écoles	12
Conseil de Fabrique	16

## Parlons-en

De Kirchberg à Kourou...	17
Citoyen d'honneur	18
Léo et Lilian Forny	19
KIRCHBERG – Commune nature	19

## Au fil du temps

Accident de skieur au Lochberg	20
Rétrospective autour du Baerenkopf	21
Souvenirs du siècle dernier	22

## Fleurissement

## Au cœur du village

Réalisations	26
Charte végétale rue verte voie	32
Travaux d'encrochement du Lachtelweiherbaechle	34

## Animation

2 <sup>ème</sup> édition course de caisses à savon de KIRCHBERG	36
---	----

## Divers et infos

Matinée citoyenne	38
Distance entre plantations et voiries	40
Un bouchon, un sourire	40
Les Restaurants du Cœur	40

## Associations

Les Marcheurs de Kirchberg-Wegscheid	41
Club de l'Amitié	42
Amicale des Sapeurs Pompiers	44
Club de gym	45
Plaisir de chanter	45
Créaliance	46
Association de gestion de la Maison de Pays et du Mille Club	47
Musique St Vincent	48
Chorale S <sup>te</sup> Cécile	49
Club Vosgien	50
Forestiers d'Alsace	51
Tennis club de la Doller	52
Club pongiste	54
Société de pêche de Kirchberg-Wegscheid	56

## Au fil de la vie

## Infos pratiques

### Ont participé à la réalisation de ce magazine :

Pierre ACKERMANN, Adrien BEHRA, Michel BEHRA, Jean-Marie BERLINGER, Christelle BERNARD BRUDER, Laurence BINDLER, Michel BOUTANT, Claude BRACCINI, Cathy BURGER, Georges CHARPENTIER, Yvan DOIGNEE (restos du cœur), Serge DURIEUX, Robert FLUHR, Christian GALLI, Claude GASSER, Denis GASSER, Roland HAFFNER, Jean-Denis HASSENBOEHLER, René HIRTH, Thiébaud KAMMERER, Pascal KESSLER, Maurice KLINGLER, Simon KLINGLER, Anne-Sophie KRAFFT, Fabienne ORLANDI, Liliane PATTY, Henri PFEFFER, Marguerite RICHARD, Carine RINGENBACH, Jean SCHMITT, Camille SCHNOEBELEN, Maurice STEINER, Emilie STEININGER, Thomas SUTTER, Gaby TROMMENSCHLAGER.

TRAIT D'UNION

Dépôt légal N°E384/83

Tiré et distribué gratuitement à 420 exemplaires

Responsable de la publication : Michel BOUTANT

Photo de couverture :

« Le Paradis Tricolore par l'Oncle HANSI » H. FLOURY - Editeur

Avec l'aimable autorisation du Musée HANSI de COLMAR.

Réalisation DOLLER GRAPHIQUES MASEVAUX

# Mot du Maire



Mes très chères concitoyennes,  
mes très chers concitoyens,

**À** l'heure où les grands de ce monde se retrouvent à Marrakech, pour tenter d'accélérer et de concrétiser les efforts promis l'an dernier par les États contre les dérèglements climatiques, il me paraît utile, nécessaire, de vous faire part des projets et des réalisations de notre Village en matière de protection de l'environnement.

Vous le savez, ce sujet constitue l'un des objectifs de l'équipe municipale que vous avez choisie. Il est d'importance puisque, au-delà de la protection de notre terre nourricière et de la ressource en eau, nous avons décidé de cheminer ensemble afin de faire évoluer notre lieu de vie et de faciliter des relations humaines bienveillantes, dans le respect des besoins de notre collectif.

Nous avons décidé, avant d'agir, parce que la réflexion est toujours bénéfique lorsque qu'elle précède l'action, de réaliser un véritable diagnostic de nos pratiques. Celui-ci nous a conduits à l'élaboration d'un plan de désherbage communal de nos espaces verts. Ce plan intègre toutes les préconisations visant à supprimer l'usage des pesticides sur notre voirie, terrains de sport, cours d'école, cimetière, et autres zones d'activités. Nous nous lançons donc, nous aussi, dans la Course Zéro Pesticide, pour le plus grand bonheur des amoureux de la Nature, des jardiniers amateurs et des abeilles.

Certes, et même si ces mesures ont pour objectifs de préserver la santé de tous, de chacun d'entre-

nous, je sais que certains redouteront la présence de « mauvaises herbes » et pourraient avoir l'impression, à la vue de ces dernières, d'une gestion négligée de la commune. Il s'agit là de l'un des principaux freins identifiés au développement de l'objectif « zéro pesticide ». Mais ma seule crainte est celle exprimée par Georges Braque, celle de devenir un jour irresponsable.

J'en appelle donc à la compréhension et la bienveillance de tous, n'ayons pas peur des herbes folles, ce ne sont que des herbes et nous ferons tout pour les contenir en usant de procédés plus vertueux, moins destructeurs pour les hommes et les femmes, nos enfants, la faune et la flore.

D'ailleurs, la loi relative à la transition énergétique nous interdit, à partir du 1<sup>er</sup> janvier 2017 l'utilisation des produits phytosanitaires.

La région Grand Est et l'Agence de l'eau Rhin-Meuse nous ont accordé une distinction « Commune Nature » qui souligne l'engagement de notre village pour la préservation de la nature. Un panneau placé à l'entrée de Kirchberg valorisera la démarche écologique et citoyenne de ses habitants.

Nous pourrions alors faire nôtre cette jolie fable amérindienne, racontée par Pierre Rabhi :

*Un jour, dit la légende, il y eut un immense incendie de forêt. Tous les animaux terrifiés, atterrés, observaient impuissants le désastre. Seul le petit colibri s'activait, allant chercher quelques gouttes d'eau avec son bec pour les jeter sur le feu. Après un moment, le tatou, agacé par cette agitation dérisoire, lui dit : « Colibri ! Tu n'es pas fou ? Ce n'est pas avec ces gouttes d'eau que tu vas éteindre le feu ! » Et le colibri lui répondit : « Je le sais, mais je fais ma part. »*

Et nous aussi, comme le colibri, nous pourrions avoir le sentiment du devoir accompli, la joie intérieure d'avoir fait notre part pour construire un monde meilleur. ❖

**C'est sur cet espoir vital que je vous adresse mes meilleurs vœux, à vous ainsi qu'à tous vos proches pour que 2017 soit, pour vous tous, l'année de toutes les réussites et de toutes les joies.**

Votre bien dévouée,  
Fabienne Orlandi



### 1) COMPTES ADMINISTRATIFS ET DE GESTION 2015 :

**D**ans sa séance du 18 Avril 2016, le Conseil Municipal a examiné les différents comptes administratifs et de gestion de la commune de Kirchberg.

Cet examen permet de constater les recettes et les dépenses de l'année précédente (2015), de vérifier au passage, si les budgets primitifs et les réalisations budgétaires sont proches les uns des autres. Les sommes dégagées sont reprises dans les prévisions budgétaires de l'année 2016.

Concernant le **BUDGET GENERAL** le compte administratif 2015 se présente comme suit :

DÉPENSES		RECETTES	
Fonctionnement	Investissement	Fonctionnement	Investissement
627 149.31 €	176 333.13 €	684 429.56 €	288 884.96 €
<b>803 482.44 €</b>		<b>973 314.52 €</b>	

La section de fonctionnement dégage un excédent de 217 764.62 € compte tenu des reports de l'année 2014.

La section d'investissement, sans dépenses et recettes de restes à réaliser, dégage un excédent de 30 280.34 €.

Le Conseil Municipal procède à l'affectation des résultats de la manière suivante pour l'année 2016 :

Recettes d'investissement : 30 280.34 € - Recettes de fonctionnement : 217 764.62 €

Ces comptes administratifs et de gestion ont été approuvés par l'ensemble du Conseil Municipal.

Concernant le **BUDGET ANNEXE EAU**, le compte administratif et son pendant, le compte de gestion se présentent comme suit :

DÉPENSES		RECETTES	
Fonctionnement	Investissement	Fonctionnement	Investissement
42 879.41 €	77 749.33 €	59 325.02 €	8 734.09 €
<b>120 628.74 €</b>		<b>68 059.11 €</b>	

La section de fonctionnement dégage un excédent de 57 810.07 € compte tenu des reports de l'année 2014.

La section d'investissement présente un déficit de 52 087.54 €. Les restes à réaliser de dépenses d'investissement sont de 5 799 €. Le Conseil Municipal procède à l'affectation des résultats de la manière suivante :

Recettes d'investissement : 57 810.07 €

Recettes de fonctionnement : 52 087.54 €

Le **BUDGET ANNEXE FORET** a lui aussi été approuvé et se résume de la manière suivante :

DÉPENSES		RECETTES	
Fonctionnement	Investissement	Fonctionnement	Investissement
28 272.75 €	0	17 009.67 €	0 €
<b>28 272.75 €</b>		<b>17 009.67 €</b>	

Compte tenu du report de l'année 2014, il ressort un déficit de fonctionnement de 13 985.62 € compte tenu des reports de l'année 2014 que le Conseil affecte à l'unanimité aux dépenses de fonctionnement 2016 pour un montant de 13 985.62 €.

**2) BUDGETS PRIMITIFS 2016 :** Les budgets primitifs, préparés par la Commission des finances, se présentent comme suit et ont été approuvés par le Conseil Municipal lors de la même séance :

**A) BUDGET GENERAL**

Charges à caractère général	129 100.00 €	Atténuation de charges	1 500.00 €
Charges de personnel	152 950.00 €	Excédent antérieur	217 764.62 €
Dépenses imprévues	20 000.00 €	Produits et services	22 464.00 €
Atténuation des produits	5 000.00 €	Impôts et taxes	286 325.00 €
Charges de gestion courante	128 850.00 €	Dotations	201 123.00 €
Charges financières	600.00 €	Autre produits	7 000.00 €
Charges exceptionnelles	0.00 €	Produits financiers	5.00 €
Virement à l'investissement	299 681.62 €		
<b>TOTAL</b>	<b>736 181.62 €</b>	<b>TOTAL</b>	<b>736 181.62 €</b>

Concernant la section d'investissement, elle se résume comme suit :

Résultat d'investissement reporté	0 €	Excédent de fonctionnement	30 280.31 €
Restes à réaliser dépenses	0 €	Restes à réaliser recettes	0 €
Remboursement du capital	8 810.00 €	Fonds compensation TVA	15 511.00 €
Travaux d'investissements	345 161.96 €	Subventions	2 000.00 €
Achat terrain, Frais géomètre,notaire s-terrain	91 800.00 €	Taxe d'urbanisme	1 000.00 €
Imprévus d'investissements	20 000.00 €	Virement du Fonctionnement	299 681.62 €
Matériel Sapeurs-Pompiers	8 244.00 €	R2 2014 suite à travaux de rues	26 000.00 €
Site internet	10 000.00 €	Vente de terrains	114 000.00 €
Caméra de surveillance bât. publics	2 500.00 €	Remboursements :	
Dématérialisation Sous-Préf.-GEIDE	5 500.00 €	Aire de jeux	7 364.03 €
Acquis. mat. informatique sce technique	3 000.00 €	Lame à neige	1 179.00 €
Acquisition de matériel et outillage	2 000.00 €		
<b>TOTAL</b>	<b>497 015.96 €</b>	<b>TOTAL</b>	<b>497 015.96 €</b>

Les travaux d'investissement pour 2016 sont les suivants :

		DÉPENSES	SUBVENTIONS
Travaux rue Gassel (enrobés)	39 195.08 €		
Travaux de rues	160 992.00 €		
Travaux parquet salle Ecole élémentaire	5 600.00 €		
Aménagement combles pour archives Mairie	13 000.00 €		
Toiture Mairie	32 200.00 €		
Local atelier communal	14 174.88 €		
Aménagement paysager de la Mairie	20 000.00 €		
Embellissement rue Verte Voie	20 000.00 €		Gerplan 2 000 €
Signalétique village	40 000.00 €		
<b>TOTAUX</b>	<b>345 161.96 €</b>		<b>2 000 €</b>

Concernant le budget général, on peut noter que fin 2016, la dette de la Commune sera ramenée à environ 6 800 €.

Les taux d'imposition restent identiques à 2015.

**B) BUDGET ANNEXE FORET :** Les recettes et les dépenses s'équilibrent à 33 500 €.

**C) BUDGET ANNEXE EAU :** Le budget eau quant à lui voit les recettes et les dépenses de fonctionnement se chiffrer à 65 996.81 €. Il prévoit un emprunt de 222 301.47 € pour les travaux de mise en conformité du captage et de la distribution d'eau potable. Le prix de l'eau quant à lui, augmente de 20 centimes d'euro, en raison des travaux de protection du périmètre de captage des eaux potables et de la mise aux normes du système de filtration et passe donc de 1.46 € HT le m<sup>3</sup> à 1.66 € HT le m<sup>3</sup>. ❖

## SÉANCE DU 11 DÉCEMBRE 2015

### Examen et approbation des travaux d'enfouissement des réseaux secs

Le Conseil Municipal décide de poursuivre les réalisations engagées par la précédente mandature concernant les travaux d'enfouissement des réseaux secs.

### Reconduction de la mission du maître d'œuvre pour les travaux du réseau d'eau

Dans le cadre des travaux de mise en conformité prescrits dans l'arrêté préfectoral d'autorisation de la prise d'eau du Lachteweiherbaechle et les travaux de mise en conformité du système de distribution d'eau potable qui vont se poursuivre sur 5 ans, le Conseil Municipal désigne pour le programme 2016, la Société IRH Ingénieur Conseil pour réaliser la mission de Maître d'œuvre. Le montant de la prestation s'élève à 23 170 € HT.

### Fixation du prix de l'eau 2016

Suite à l'augmentation des redevances « pollution domestique » et « prélèvement sur la ressource eaux superficielles », et les travaux importants sur le réseau d'eau, le Conseil Municipal décide de répercuter ces hausses pour l'année 2016. Le prix de l'eau se décompose comme suit : Prix de base : 1.66 € - Pollution domestique : 0.35 € - Ressource eaux superficielles : 0.032 € soit 2.04 € le m<sup>3</sup>. A noter que dans le cadre de la loi NOTRe, les compétences de la gestion de l'eau et de l'assainissement seront transférées des Communes aux Communautés de Communes d'ici 2020.

### Création d'un emploi d'adjoint technique territorial de 1<sup>ère</sup> classe

Le Conseil Municipal décide de créer un poste d'emploi d'adjoint technique territorial à compter du 1<sup>er</sup> Janvier 2016 et autorise M<sup>me</sup> le Maire à recruter un agent sur ce poste.

### Désignation d'un référent PLUi à la Communauté des Communes

M<sup>me</sup> le Maire représentera la Commune au sein du comité de pilotage du PLUi.

### Examen et approbation du plan de coupe 2016 et du projet de martelage 2017

Le Conseil Municipal approuve la proposition de l'ONF concernant les opérations de coupe. La recette brute estimée est de 21 790 € HT pour environ 475 m<sup>3</sup> de volume de bois exploité. Les dépenses d'exploitation sont de 7 650 € HT d'abattage, 4 850 € de débardage et 1 800 € d'honoraires. La recette nette prévisionnelle serait de 7 210 € HT.

### Vote des taux d'imposition 2016

Le Conseil Municipal décide de ne pas relever les taux d'imposition 2016 :

Taxe d'habitation : 12.42 % ; Taxe foncière sur les propriétés bâties : 13.60 % ; Taxe Foncière sur les propriétés non bâties : 103.20 % ; Cotisation foncière entreprise : 18.27 %.

### Création d'un poste d'un 3<sup>ème</sup> adjoint – Election

En raison de l'avancement des travaux du réseau d'eau, il est devenu difficile pour la municipalité d'en surveiller plus précisément le bon déroulement et de répondre aux multiples obligations règlementaires. Dès lors, le Conseil Municipal décide de créer un nouveau poste d'adjoint. Après appel à candidature, M. Jean-Denis HASSENBOEHLER est élu au poste de 3<sup>ème</sup> Adjoint. Il est délégué pour exercer les fonctions et missions relatives aux questions liées à la gestion et au suivi des travaux du réseau d'eau, du plan de prévention des risques inondations de KIRCHBERG, et de l'ensemble des affaires relatives aux performances énergétiques du patrimoine bâti de la Commune.

### Mise en œuvre de la télétransmission et des gestionnaires de certificats au sein d'une collectivité

Le Conseil Municipal décide de procéder à la télétransmission des actes soumis au contrôle de légalité et autorise M<sup>me</sup> le Maire à signer le contrat de souscription avec DOCAPOST FAST.

### Compteur « LINKY »

Après délibération, le Conseil Municipal refuse le déploiement des compteurs « LINKY » sur le territoire de la Commune.

### Révision des statuts du Syndicat Départemental d'électricité et de gaz du Haut-Rhin

Suite aux nombreuses évolutions législatives et réglementaires intervenues depuis la dernière révision

## SEANCE DU 08 AVRIL 2016

L'ensemble des comptes administratifs et de gestion de l'année 2015 sont approuvés à l'unanimité.

des statuts du Syndicat, le Conseil Municipal approuve les nouveaux statuts révisés tels approuvés par le Comité Syndical du 29.02.2016 et demande à M. le Préfet du Haut-Rhin, de prendre en conséquence un arrêté préfectoral modifiant les statuts.

#### **Adhésion de la Communauté de Communes du Val de Villé au Syndicat Départemental d'électricité et de gaz du Haut-Rhin.**

Le Conseil Municipal approuve l'adhésion de la Communauté de Commune du Val de Villé au Syndicat et demande à Messieurs les Préfets du Bas-Rhin et du Haut-Rhin, de prendre en conséquence un arrêté inter-préfectoral modifiant la composition et le périmètre du Syndicat.

#### **Travaux d'aménagement d'un merlon – parking du Lochberg**

Dans le cadre des travaux de mise en conformité prescrits dans l'arrêté préfectoral d'autorisation de la prise d'eau du Lachteweiherbaechle, la réalisation d'un merlon avec évacuation des eaux pluviales sur le parking du Lochberg est obligatoire. L'entreprise SCHEIBEL Rémy est retenue pour la réalisation de ces travaux pour un montant HT de 43 532.75 €. Les travaux devraient débuter au mois de Mai 2016.

### **SÉANCE DU 24 JUIN 2016**

#### **Examen et approbation du marché de travaux pour la mise en place d'un surpresseur sur le système « Wenisi » le long de la piste cyclable entre la place rue de la Vallée et la rue Verte Voie**

Dans le cadre des travaux de mise en conformité du système de distribution d'eau potable, et afin d'assurer la distribution d'eau à la population à cette occasion, la mise en place d'une station de surpression sur l'interconnexion d'eau potable « Wenisi » est indispensable. Après consultation directe avec les entreprises, le Conseil Municipal décide d'attribuer les travaux à l'entreprise BOHLER & Cie pour un montant HT de 78 615 €.

#### **Examen et approbation du marché de travaux du renouvellement du réseau de distribution d'eau potable rue Langenfeld et rue Strueth**

Après analyse des offres de prix reçues en Mairie,

le Conseil Municipal décide d'attribuer les travaux à l'entreprise SOGEA EST BTP de RICHWILLER pour un montant HT de 135 727.50 €.

#### **Renouvellement adhésion certification forestière PEFC**

Le Conseil Municipal décide de renouveler son adhésion au processus de certification PEFC afin d'apporter aux produits issus de la forêt communale les garanties éventuellement demandées par les industriels, les négociants et les consommateurs concernant la Qualité de la Gestion Durable.

#### **Examen et approbation du rapport sur l'eau 2015**

Le rapport sur l'eau 2015 est approuvé à l'unanimité des présents.

#### **Réalisation d'une étude thermique à l'école élémentaire**

Compte tenu de l'état de vétusté de la chaudière fuel à l'école élémentaire, le Conseil Municipal décide de faire réaliser une étude thermique. Cette étude, qui pourrait bénéficier d'une participation financière de la Région Alsace permettrait d'évaluer l'impact des investissements à réaliser.

#### **Fixation des tarifs animations été 2016**

A l'instar des années passées, le Conseil Municipal doit fixer le tarif de chaque activité de 2016. Pêche : 2 € la séance ; Poterie : 4 € le stage de 2 jours ; Peinture sur bois : 4 € le stage de 2 jours ; Vannerie : 4 € le stage de 2 jours ; Tennis et Tennis de table : gratuit.

Il est à noter que M. Roger FESSLER n'assume plus l'activité apiculture et que la CAF du Haut-Rhin a cessé son aide financière pour ce dispositif.

#### **Déploiement des compteurs « LINKY » - annule et remplace la précédente délibération**

La Préfecture et la Sté Énedis nous demandent d'annuler la délibération prise en date du 08 Avril 2016 arguant que la Commune ne peut contester la mise en œuvre des compteurs « LINKY » puisque leur déploiement résulte d'obligations qui s'imposent à la Sté Énedis rendues obligatoires par la directive européenne n°2009-72 du 13.07.2009 et le droit national transposant cette directive dans le code de l'Energie. Le Conseil Municipal décide d'annuler la délibération du 08 Avril 2016, arrête plusieurs points et délibère en refusant le déploiement des compteurs « LINKY » sur le territoire de la Commune de KIRCHBERG. >>>

## »»» Facturation des prestations sur destruction des nids d'hyménoptères

Le Conseil Municipal décide de reconduire à 40 € la facturation de la prestation de destruction des nids d'hyménoptères.

## Travaux sur le mur du Lachtelweiherbach – rue Gassel

Suite à la dégradation du mur de soutènement du Lachtelweiherbach, le Conseil Départemental chargé des travaux de remise en état du mur, nous a fait part que les commissions avalisant les travaux ont pris du retard. Les travaux auront lieu ultérieurement.

## Sécurité le long de la route du Lachtelweiher

Suite à la récente coupe de bois sur la route du Lachtelweiher et après réflexion sur la sécurisation de cette partie de voie, la faisabilité quant à l'installation de barrière de sécurité n'est pas possible, la parcelle appartenant à un propriétaire privé. Néanmoins, des panneaux indiquant le rétrécissement de chaussée seront installés dans les meilleurs délais.

## SÉANCE DU 04 NOVEMBRE 2016

## Délibération relative au maintien ou non de M. Serge DURIEUX dans ses fonctions d'adjoint au Maire

Le Conseil Municipal n'a pas eu à statuer, M. Serge DURIEUX ayant donné sa démission.

## Délibération emportant validation des statuts de l'agence départementale d'aménagement et d'urbanisme du Haut-Rhin et adhésion à cette agence – ADAUHR

Le Conseil Municipal accepte le projet de statuts de la nouvelle agence et décide de l'adhésion de la Commune à compter du 1er Janvier 2017.

## Fixation du prix de l'eau 2017

Le taux de la redevance « pollution domestique » est inchangé par rapport à l'année dernière. Le taux de « prélèvement sur la ressource eaux superficielles » est légèrement augmenté et passe de 0.032 € à 0.033 €. Dans la continuité des travaux importants sur le réseau d'eau, le Conseil Municipal décide de répercuter ces hausses pour l'année 2016. Le prix de l'eau se décompose comme suit : Prix de base : 1.86 € - Pollution

domestique : 0.35 € - Ressource eaux superficielles : 0.033 € soit 2.24 € le m<sup>3</sup>.

## Approbation de l'avenant de Maîtrise d'œuvre – programme 2015 – TRAVAUX rue Gassel

Après analyse des offres de prix reçues en Mairie, le Conseil Municipal décide d'attribuer les travaux à l'entreprise SOGEA EST BTP de RICHWILLER pour un montant HT de 115 228.50 €.

Faisant suite à ces travaux, la Sté IRH Ingénieur Conseil chargée pour l'établissement des études et pour le suivi des travaux liés au renouvellement du réseau AEP de la rue, propose l'avenant n°1 d'un montant HT de 6 825 €. Le Conseil Municipal approuve cet avenant.

## Examen et répartition des animations été 2016

Suite aux animations été 2016 qui ont remporté un vif succès, à l'instar des années précédentes, les associations participantes seront indemnisées.

## RIFSEEP : Régime indemnitaire du personnel

Ce nouveau régime indemnitaire se substitue aux régimes des primes existantes accordées aux agents. Il permettra d'harmoniser toutes les fonctions publiques d'État, Hospitalière et territoriale dans ce domaine.

## Motion de soutien pour le maintien du service public

Le Conseil Municipal se déclare inquiet des manquements au maintien du service public. M<sup>me</sup> le Maire participera à une manifestation publique réunissant les élus à THANN.

## Déploiement des compteurs « LINKY »

Suite à notre deuxième délibération du 24 Juin 2016 refusant la pose des compteurs dit « LINKY » dans la Commune, ENEDIS nous demande, à nouveau, le retrait de celle-ci.

## Récompense Commune Nature

La Région Grand Est et l'Agence de l'eau Rhin-Meuse nous convient à la cérémonie de remise des distinctions dans le cadre de l'opération « Commune Nature » mise en place au titre de la démarche « zéro pesticide » le Mardi 22 Novembre 2016 à TURCKHEIM. En fonction des résultats, la Commune se verra dotée d'1, 2 ou 3 libellules. ❖



# ARRÊT SUR IMAGES



**La Mairie** s'est parée de ses plus beaux atouts pour les fêtes de fin d'année.



**Cour de l'école :**  
la rentrée à l'école élémentaire.



**Salle de classe :**  
nouveau look avec son parquet vitrifié.



**Repas de Noël des aînés :**  
Les élus autour de Gaby en solidarité aux événements du 13 Novembre.



**Interview de M<sup>me</sup> le Maire**  
le 2 Février 2016.



**Cabine téléphonique rue Hohbuhl :**  
le 20 Mai 2016, une page d'Histoire qui se tourne.

**Jean-Denis HASSENBOEHLER,**  
a été proclamé Adjoint suite à la réunion du Conseil Municipal du 8 Avril 2016.



# LE CORPS DE PREMIÈRE INTERVENTION DE KIRCHBERG



## 2016 en quelques chiffres ... Nominations et Départs en vétéran

A travers ce bulletin, je vous relate en quelques lignes l'activité annuelle du Corps des Sapeurs Pompiers de Kirchberg.

### Point Activités

- L'effectif du Corps a été une fois de plus au service de la population de Kirchberg. Les 14 Sapeurs-Pompiers se sont rendus disponibles pour porter secours à leurs concitoyens (pour info, 80 heures d'interventions en 2016 contre 150 en 2015)
- Chaque année, l'ensemble des effectifs doit valider 40 heures de formation individuelle obligatoire afin de maintenir les acquis, ainsi plus de 600 heures de formation ont été dispensées en 2016.
- Cette année encore, la Caserne de Kirchberg s'est vu doter de matériels conformes à la législation en vigueur, ce qui nous permet d'intervenir en toute sécurité.

*Je tiens une fois de plus à remercier la Municipalité pour son soutien tant financier que moral.*

### Point distinctions

À l'occasion de la Cérémonie d'Homage de l'Armistice 14-18, qui s'est déroulée le 10 Novembre 2016, plusieurs Pompiers ont été mis à l'honneur.

- Le Sapeur de Première Classe **Anthony FLUHR** a été nommé Caporal, il peut désormais prétendre aux

formations nécessaires à l'acquisition de la fonction de Chef d'Equipe.

- Au vu de leurs états de service et de leurs anciennetés, les Caporaux **Richard BRISWALTER**, **Pascal KESSLER**, **Dimitri LINDECKER** et **Yves PATTY** se sont vus distinguer du grade de Caporal-Chef.

### Point vie du corps

- Le Caporal-Chef **Yves PATTY** a fait valoir ses droits à la vétéran au 1<sup>er</sup> janvier 2016, il obtient le grade de Sergent Honoraire. Engagé le 28 août 1983, nommé 1<sup>ère</sup> Classe en novembre 1997, Caporal en novembre 2012 puis Caporal-Chef par décision en novembre 2015. Décoré de la Médaille d'Argent en 2005, de Vermeil en 2008 et d'Or en 2013 pour respectivement 20, 25 et 30 ans d'engagement.
- Atteint par la limite d'âge, le Caporal **Didier GUNTHER** est nommé Caporal-Chef Honoraire en août 2016. Engagé en 27 janvier 1992 et nommé Caporal en décembre 2012. Décoré de la Médaille d'Argent pour 20 ans de service en novembre 2012. Gravement touché par un accident de travail, il n'a pu terminer sa carrière en activité.
- Le 25 septembre, l'Adjudant-Chef **Eric TROMMENSCHLAGER** a participé à son dernier exercice. Après 39 ans d'engagement au sein du Corps de Kirchberg, 21 ans en tant que Chef de Corps (dont 5 années en intérim), Eric, atteint par la limite d'âge, a fait valoir ses droits à la vétéran au 1<sup>er</sup> octobre 2016. Un arrêté de nomination au grade de Lieutenant Honoraire est en cours d'élaboration, conjointement par Monsieur le Préfet et Madame le Maire. Eric est pour nous tous un exemple de sérieux, de présence et de technicité.

Afin de garantir un personnel en nombre suffisant lors des diverses interventions, le Corps recrute



hommes et femmes de 16 à 55 ans. J'invite toutes personnes souhaitant s'investir, à se faire connaître au secrétariat de la Mairie, je suis bien entendu disponible pour toute information.

Pour conclure, je vous adresse, au nom de l'ensemble du personnel du CPI, tous nos vœux pour l'année à venir. ❖  
**Belle année 2017 à tous,**

*Adjudant Michel BEHRA*

## SIKW 2016 SYNDICAT INTERCOMMUNAL DE KIRCHBERG-WEGSCHEID

**L**e conseil syndical s'est réuni 2 fois cette année. La première réunion a eu lieu le 1<sup>er</sup> Avril, avec comme principal ordre du jour le budget 2016 et l'approbation des comptes de 2015.

L'année 2015 s'est soldée financièrement par un déficit d'investissement de 15.335,53 euros, et un excédent de fonctionnement de 80.961,24 euros.

Le budget 2016 voté par le conseil s'élève à 171.327,71 euros pour la section de fonctionnement et 118.990,24 euros pour la section investissement.

La section fonctionnement inclut les subventions allouées aux associations. Ce montant est resté proche de celui de 2015 soit 19.000 euros.

Ce budget a permis de réduire les contributions des deux communes, comparativement à 2015.

Pour les investissements, nous avons retenu divers postes dont la mise en place d'un système de chauffage plus économique à la Maison de Pays, l'isolation du vide sanitaire, et le remplacement des lampes halogène par des lampes à leds, tout cela afin de réduire les dépenses de fonctionnement de cet immeuble.

L'agrandissement du colombarium, inscrit en 2016, a été réalisé.

Le début de l'année a aussi vu l'arrêt d'activité de M.Gasperment au Caveau de la Maison de Pays. Il nous a fallu choisir parmi plusieurs candidatures un nouveau gérant.

Ainsi les frères SPIESS, propriétaires du « Club Menu » à Masevaux ont été retenus, et ont commencé leur activité courant Juin après des travaux d'embellissement. Nous leur souhaitons beaucoup de réussite.

Dans le chapitre « *fonctionnement* », nous avons noté diverses dépenses d'entretien liées aux changements de locataire à la Maison de Pays, ainsi qu'à la « Maison des Sœurs » (la chaudière a nécessité des réparations)

Le principal investissement inscrit pour 2016, à savoir le chauffage à la Maison de Pays, a dû être reporté. En effet, l'ADEME nous a conseillé de faire réaliser une étude complète, ayant pour objet de bien cibler les travaux à réaliser afin de proposer les solutions optimales. Cette étude ouvre aussi accès à des subventions de la part de la Région, sachant que les réalisations non soumises à étude n'y auraient pas donné droit.

Lors de la 2<sup>e</sup> réunion, le 5 Septembre, fort des informations qui nous sont parvenues dans le courant de l'année, le conseil a validé l'option d'une étude, elle-même subventionnée à environ 80 %. L'octroi de cette subvention sera voté par la Région en Décembre, et permettra de donner le feu vert au bureau d'études retenu.

Ainsi les travaux prévus dans un premier temps pour 2016, pourront être engagés en 2017.

Divers autres travaux de réparation et maintenance sont toujours à prévoir, et mobilisent notre attention.

Je réitère mon appel auprès de tous les propriétaires dont les arbres qui grandissent d'année en année, que ce soit près des maisons ou le long des ruisseaux, afin que vous interveniez en vue de réduire cette végétation envahissante.

Je rappelle une devise à respecter, écrite par J-F Revel « *Les gouvernants sont les employés des citoyens et non leurs maîtres ni leurs prophètes* »

Je remercie tous les membres du bureau, du Conseil Syndical, Christelle BRUDER, secrétaire, et en leur nom, je vous souhaite d'agréables et reposantes fêtes de fin d'année ❖

*Jean SCHMITT*

## LA VIE DE NOS ÉCOLES

### SUR LE CHEMIN DES DÉCOUVERTES POUR LES CLASSES DU RPI

L'année scolaire 2016/2017 est encore une année forte en événements et projets : Vendanges, semaine du goût, sentier géologique, escrime, peinture du mur sous le préau de l'école élémentaire vont être proposés aux uns et aux autres selon les niveaux.

L'équipe pédagogique a aussi décidé de réitérer un projet de classe de découverte qui unira les 4 classes du RPI de Kirchberg - Wegscheid - Sickert : les élèves partiront en classe transplantée du 2 au 5 mai 2017 au centre de « La Chaume » à Orbey pour un séjour alliant nature et sport.

Un grand merci aux équipes municipales qui ont donné leur accord et qui soutiendront financièrement notre projet. L'équipe organisatrice proposera différentes actions de financement au cours de cette année scolaire. Soyez tous dès à présent remerciés pour l'accueil que vous ferez aux familles et pour votre participation.

*Laurence Bindler, Directrice*

Et maintenant en route pour les découvertes.....dans les classes :

## DU CÔTÉ DE LA MATERNELLE ET DU CP

### La semaine du goût à l'école

Lors de la semaine du goût, nous avons préparé notre repas et mangé à l'école avec les maîtresses et nos copains. Il y avait 4 groupes : un chaque jour. Au menu, nous avons :

#### LUNDI ET MARDI

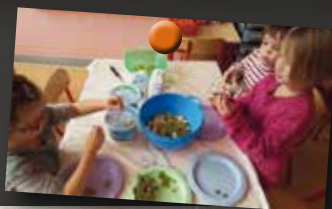
Salade de carotte  
Croque-Monsieur  
Fromage blanc aux fruits

#### JEUDI ET VENDREDI

Salade de carotte  
Pizza  
Fromage blanc aux fruits

Nous avons adoré préparer notre repas et manger à l'école !!!

*Classe des PS/MS*



### Les vendanges chez Sam

Le mardi 4 octobre, nous avons pris le bus pour aller à Husseren Les Châteaux. Sam, le papa d'Élia, nous a accueillis dans le domaine Kuentz-Bas.

Nous avons d'abord posé les sacs puis nous sommes partis à pied dans les vignes. Nous avons pris un seau et des ciseaux pour vendanger. Il fallait mettre la main sous la grappe de raisin et couper la rafle.

Quand le seau était rempli, on l'a versé dans le grand bac vert (une cuve) pour l'emmenager au pressoir.

De retour à la cave, nous avons regardé comment on fait le jus de raisin. Des ouvriers viticoles ont poussé les bacs sur une rampe qui emmenait le raisin dans le pressoir.

Nous avons ensuite regardé le jus tout frais qui coulait dans un énorme bac. Après, nous avons goûté ce jus de raisin. On a adoré le boire. À midi, on a pique-niqué dehors au soleil. Ça nous a beaucoup plu.

Pour terminer l'après-midi, nous avons fait des jeux et repris le bus pour rentrer à l'école.

Sam nous a donné du raisin à tous. Il était excellent ! En plus, il est bio. Aucun produit chimique n'est utilisé pour les vignes. Elles sont cultivées en "bio-dynamie" c'est-à-dire dans un total respect de la nature et de ses sols. C'était une superbe journée ! Nous avons tous adoré !

*Les élèves de PS, MS, GS et CP du RPI de Kirchberg-Wegscheid-Sickert*

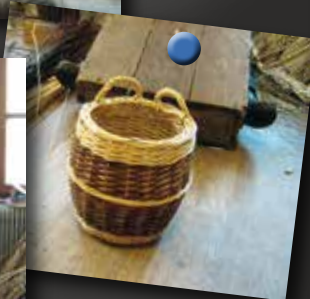
## CLASSE DE CE1-CE2



### La vannerie

Daniel le vannier nous a montré son atelier le 22 juin 2016. Il nous a dit qu'il fallait mouiller l'osier avec le pulvérisateur. On a dû deviner à quoi servaient les paniers : panier à bouillottes, panier à prunes, panier à fruits, berceau. Il nous a dit tout sur les outils : le poinçon, le sécateur, la batte, et la serpette. Il a fabriqué un panier devant nous en nous expliquant. Il nous a donné des bonbons. Ça nous a plu. Il nous a mouillés avec le pulvérisateur. Sacré Daniel !!!

Lilian Forny et Nathan Cunial



### L'Écomusée

On est allé voir l'Écomusée d'Ungersheim. On est allé voir le barbier, la potière, l'ancienne école, la tour, le forgeron, la vannerie, la barque, l'ancienne boulangerie, les anciennes maisons, l'ancienne ferme. On a fait un tour en cheval, on a vu les abeilles. On a piqué-niqué. On a joué au mölkky.

Augustin Ehret et Mathéo Gensbittel

### De Bric & de Broc

Vendredi 8 janvier 2016, nous étions au Relais Culturel de Thann pour aller voir un spectacle de Bric & de Broc. Il y avait plein d'ombres chinoises et il y avait quelqu'un qui chantait et qui jouait de la guitare ! Le but de Bric & de Broc, c'était de trouver l'arbre enchanté pour libérer tous leurs amis du grand nain de jardin qui voulait tous les manger. Ils ont vu la maison de la grand-mère qui devait être détruite, ils ont fouillé dans sa maison et ils lui ont demandé : "Où se trouve l'arbre enchanté ? Il se trouve là-bas au fond du jardin fleuri à côté du petit portillon blanc !". Ils ont trouvé l'arbre enchanté qu'ils cherchaient partout et ils ont libéré tous leurs amis sans se faire manger ! Ceux qui ont fait le spectacle nous ont confié un secret...

Margaux Mourguet & Lilian Forny

### Athlétisme

Lundi 13 juin 2016, on a pris le bus pour aller faire de l'athlétisme avec plusieurs écoles. On a couru, on a sauté, on a lancé des grosses balles et des petites balles. On a lancé des cerceaux. On a fait de la course de haies et de plat. On a pris le goûter. On a fini premiers ! C'était super bien.

Héloïse Koegler et Océane Etterlen

### Divas

Mardi 10 mai 2016, on est allé voir les divas à la grange Burcklé de Masevaux.

Il y avait trois divas : une qui s'appelait Sandrine, une autre Fiona et enfin Laurence.

Il y avait une pianiste qui s'appelait Claude.

Elles ont bien chanté, ça nous a plu.

En classe, on a écouté de la musique : l'amour est un oiseau rebelle, l'air de la Castafiore de Tintin...

Puis mardi 7 juin 2016, une des trois divas est venue nous voir.

Elle nous a montré comment s'étirer avant de chanter puis elle nous a expliqué comment chanter comme des divas.



Maéva Tottoli et Léana Ehret

## CLASSE DE CE1-CE2 (SUITE)

### L'exposition des abeilles

Vendredi 13 novembre 2015, on est allé à La salle polyvalente de Masevaux. A ce moment, il y avait l'exposition sur Les abeilles. Ils nous ont montré une centrifugeuse et ils nous ont dit qu'on doit fumer Les cadres pour éloigner Les abeilles. Avec la cire on peut faire des bougies.

On a vu des abeilles et des ruches. Il y avait aussi des apiculteurs. On a appris que Les abeilles sont importantes pour que Les plantes se reproduisent. Sans Les abeilles, on n'aurait plus de plantes. Il faut Les protéger !

On a vu des photos d'abeilles et des vidéos. Ils nous ont fait goûter du miel puis ils nous ont donné une sucette au miel, une pomme, un petit bocal de miel et un carnet qui explique tout.

Maeva Tottoli et Lilou Steininger

### L'orgue

Nous étions voir l'orgue de Kirchberg le 9 octobre 2015. Un monsieur est venu nous expliquer comment marche un orgue et il a joué de l'orgue. Mercredi 14 octobre 2015, nous sommes allés voir l'orgue de Masevaux. On a écouté un concert. C'était magnifique, on a vu Les touches grâce à un écran géant. On entendait de la musique.

Hugo Baumgart & Thomas Weiss



### Concert de La Saint-Nicolas

Samedi 5 décembre 2015, on était à l'église de Kirchberg et on a chanté "Noël des enfants du monde" et la chanson du millénaire. On a chanté devant tout le monde. On a chanté avec Les musiciens de La musique Saint-Vincent. On a été dirigé par Dominique. A la fin, on était invité au pot de l'amitié.

Margaux Mourguet & Léana Ehret

## CLASSE DE CM1-CM2

### La super compétition d'aéroule

Nous avons fabriqué des aéroules (objets roulant grâce à l'air). Pour cela nous avons utilisé : des boîtes d'allumettes, des bouchons de bouteille et des pailles pour fixer Les roues.

Le 1 avril nous avons fait une compétition avec nos aéroules. Les élèves se sont regroupés par trois. La compétition s'est déroulée en trois manches et une finale.

Le but était de faire rouler notre aéroule le plus loin possible. C'est le groupe de Manon B, Titouan et Coraline qui a remporté la compétition. C'était chouette on a bien rigolé !!!

MARGOT ET LILI-ROSE



## L'école de musique

Des musiciens de L'école de musique de Kirchberg sont venus Le vendredi 3 juin 2016 à L'école de Wegscheid.

Ils étaient 4, un qui s'appelait Olivier c'est lui qui nous montrait Les domaines du saxophone, un qui s'appelait Julien il faisait du baryton et de la flûte traversière, un qui s'appelait Pascal, il pratiquait la clarinette, et un qui s'appelait Yves, il jouait de la trompette. Ils ont aussi joué des morceaux : Star Wars, La panthère rose, La reine des neiges, Pierre et Le loup, et La Marseillaise.

A la fin on a pu essayer Les différents instruments.



Leia



## Nous défions nos peurs

Le vendredi 13 mai nous sommes allés à Burnhaupt-Le-Haut pour escalader Le mur de nos peurs.

Matériels que nous avons utilisés : Des baskets, un casque, une charlotte et un baudrier.

Les moniteurs : Les moniteurs étaient gentils, s'étaient des CRS (Compagnies Républicaines de Sécurité). Avant d'escalader ils nous ont expliqué tout ce qu'il fallait savoir.

Le Quiz : Il y avait deux groupes, un qui escaladait et l'autre apprenait plein de choses sur la montagne. Au tableau il y avait une question et 3 à 8 réponses selon les questions. On avait une manette avec des numéros et on devait choisir la ou les bonnes réponses. Après, le pourcentage des réponses était noté au tableau. On a appris beaucoup sur nos belles montagnes.

L'escalade avec les CRS : Avant de commencer, nous nous sommes équipés. Il y avait quatre parois : la débutante, les deux moyennes et celle pour les experts.

Coraline, Manon

## Les CM sont dans la ruche

Le vendredi 13 novembre 2015, nous sommes allés à la salle polyvalente de MASEVAUX pour l'exposition apicole.

Les ruches : Il existe différentes sortes de ruches : la ruche à toit plat, la ruche tronc d'arbre et la ruche en paille.

Les types de miel : Il y a différents types de miel : le miel de tournesol, le miel de lavande, le miel de toutes fleurs, le miel de tilleul et le miel de sapin.

La vie dans la ruche : Dans la ruche vivent des abeilles. Il y a une gouvernante nommée la reine des abeilles et elle pond 100 000 œufs par jour.

Leur rôle pour la nature : Les bébés abeilles ne sortent jamais de la ruche. Quand elles sont plus vieilles elles sortent pour récolter du pollen.

Les avis :

C'était trop bien. Victoire  
C'était trop bien et bon.  
Nathan .f  
C'était bien de voir des abeilles. Sarah



Alicia et Manon

## Les vélos reprennent la route

Le Lundi 13 juin 2016 Les CM1/CM2 de Wegscheid sont allés visiter la caserne des pompiers de Masevaux à vélos.

Nous avons commencé par aller à Sewen puis nous avons fait demi-tour jusqu'à la caserne de Masevaux. Nous avons commencé par visiter les camions, il y avait 8 véhicules : un fourgon, la voiture du chef de patrouille, la voiture des médecins, un camion pour la forêt, la grande échelle, un quad, un 4x4 et l'ambulance. Nous avons pu tester la lance à eau. Après on est allé manger. Ensuite on a eu le droit de monter dans les camions. Puis une fois la visite terminée nous sommes rentrés à Wegscheid.

Les jeux à vélos : Le Lundi 20 et Le Lundi 27 juin 2016 nous avons fait des jeux au mille club.

Il y avait trois jeux : Le carré, 1, 2, 3 soleil et Un parcours d'obstacles.

Nous avons adoré !

Sacha et Juliette



**L**a recette de la quête particulière pour le chauffage de l'église en 2016 s'élève à 1540 Euros

### Fête patronale et remise de médailles.

Dimanche 18 janvier, la messe solennelle a été concélébrée par le Curé Doyen Frédéric FLOTA et le Diacre Jean-Claude DUCOTTET à l'église de Kirchberg-Wegscheid. A cette occasion, de nombreux fidèles dont Madame Fabienne ORLANDI Maire de Kirchberg et Conseillère Départementale, Michel BOUTANT deuxième adjoint étaient présents. Monsieur Guy RICHARD Maire de Wegscheid s'était excusé.

Des paroissiens des villages voisins nous ont rejoints. La musique Saint-Vincent de Kirchberg-Wegscheid et l'Harmonie de Rougemont-le-Château ont embelli la cérémonie ainsi que les chorales réunies de Kirchberg-Wegscheid et d'Oberbruck.

A l'issue de la cérémonie, le célébrant a béni le vin déposé par les paroissiens en mémoire de Saint-Vincent, Diacre, Martyr et patron des vigneron.

### Remise de médailles.

Le célébrant, le Président ainsi que quelques membres du conseil de fabrique ont appelé trois paroissiens pour leur remettre la médaille de la recon-

naissance diocésaine pour trente années et plus de services rendus.

Ont été honorés :

- Maurice KLINGLER, choriste depuis l'âge de 8 ans soit 77 années, à Oberbruck, puis à Kirchberg dont il est président depuis 1970 et également lecteur.
- Bernadette UHLEN, choriste depuis 45 ans, à Rimmbach, puis à Kirchberg, lectrice et responsable des lecteurs.
- Marie-Eve ACKERMANN, 25 années à la pastorale santé et 30 ans de fleurissement de l'église.

Encore un GRAND MERCI.

A l'aube de cette nouvelle année, nous vous adressons nos meilleurs vœux de SANTÉ et de PAIX. ❖

*Robert FLUHR*





**M**onsieur Michel MIGNOT, ancien directeur du Centre Spatial Guyanais, vient de nous rendre visite à Kirchberg.

M. MIGNOT a fait partie des premières équipes nommées par le Général De Gaulle et a été embauché à l'époque au Centre National d'Etudes Spatiales (CNES) par le Général AUBINIERE, Président du CNES. Reconnu dans le monde spatial Européen pour être le BATISSEUR de tous les Ensembles de Lancements à Kourou et ceci depuis la fusée DIAMANT en passant par le programme EUROPA et bien sûr tous les programmes ARIANE, Michel MIGNOT est l'un des pionniers du développement du Spatial Européen voire mondial.

Nous pouvons à ce titre, en tant qu'habitants de Kirchberg, être un tant soit peu fiers, car Michel MIGNOT, diplômé de l'école des ARTS et METIERS de CLUNY en 1966, pour son PREMIER poste dans sa vie active, est embauché à l'Usine CHARPENTIER & VOGT de NIEDERBRUCK en tant qu'ingénieur de production et résidant de KIRCHBERG avant de rejoindre le CNES et Kourou, son rêve de toujours.

C'est dans cette deuxième partie de sa carrière que j'ai eu l'honneur et le plaisir de le rencontrer dès 1982. Mes prédécesseurs l'ont connu avant moi bien sûr, puisque mon employeur CLEMESSY a accompagné l'aventure spatiale dès 1965 et Michel MIGNOT avait confié à notre entreprise des contrats pour les systèmes électriques de la Base de Lancement et de la ville de Kourou dès cette année-là.

Par la suite Michel MIGNOT a continué ce partenariat historique avec mon entreprise pour la construction et la maintenance des installations du Centre Spatial Guyanais jusqu'à nos jours.

Après avoir gravi tous les échelons au sein du CNES, Michel MIGNOT termine sa carrière en tant que



directeur de la Mission du CNES en Guyane. Cette responsabilité, en dehors de ses compétences techniques, correspond tout à fait à ses motivations premières, partager son expérience, son savoir-faire au profit du développement économique et social de la Guyane. C'est lors d'une de mes rencontres en Guyane qu'il me fait part de sa volonté de créer en Guyane un Ecomusée à l'image de ce que nous avons fait en ALSACE.

Quelques mois après, durant la visite que nous faisons à l'ECOMUSEE à UNGERSHEIM, Michel MIGNOT me fait remarquer qu'il connaît la Chapelle érigée dans ce musée et tient à préciser qu'elle a en partie été remontée à l'envers. C'était la chapelle de Langenfeld !! C'est à ce moment-là qu'il me confie ses débuts de carrière et son passage à KIRCHBERG.

Le 10 novembre dernier, j'ai eu l'immense plaisir de lui faire revoir en compagnie de son épouse Denise, son usine d'origine, sa maison de l'époque, et l'église de Masevaux à laquelle lui et son épouse tenaient beaucoup.

Tout cela a été possible, grâce au support sans faille de M Didier TAVERNIER, directeur de l'usine TREFIMETAUX, et de Fabienne ORLANDI, Maire de Kirchberg et M BOUTANT, qui tous nous ont accueillis avec beaucoup de chaleur et je les en remercie vivement. ❖

*Simon KLINGLER*





**L**e dimanche 26 Juin, nous nous sommes associés au concert-apéro de l'école de Musique de KIRCHBERG-WEGSCHEID pour honorer Alexis HAFFNER, un jeune de notre village.

Extraits des prises de parole de M<sup>me</sup> le Maire, Fabienne ORLANDI et de son papa Roland HAFFNER au cours de la réception.

*« Il est des moments heureux dans la vie d'un ou d'une élue, comme celui de ce matin qui me donne l'occasion de mettre à l'honneur un jeune de notre village, Alexis HAFFNER. Alexis qui a, nul ne l'ignore ici, participé, aux « Olympiades des Métiers » en août 2015, à Sao Paulo, dans le pôle Automobile et la spécialité « Tôlerie-Carosserie ». Vous savez tous aussi qu'il y a fait merveille en décrochant une très belle 4<sup>ème</sup> place mondiale. Il se trouvait aux côtés de 4 autres alsaciens parmi les 45 membres de l'Équipe de France des Métiers (composée de 8 femmes et 36 hommes). Il était, au Brésil, le seul représentant de notre pays dans son métier. Je relèverai au passage la très forte représentation de notre région et la présence, certes minoritaire, mais significative toutefois, de jeunes filles.*

*Cette réception est organisée en son honneur pour saluer la performance de l'enfant du pays. Nous en sommes tous fiers, très fiers, comme ses parents et son proche entourage amical ou professionnel. Je tiens donc, au nom de l'ensemble du Conseil Municipal et de tous les habitants de KIRCHBERG à t'exprimer Alexis, nos plus chaleureuses félicitations pour ce magnifique exploit.*

*Tu es encore très jeune et même si la médaille que tu as brillamment obtenue démontre à quel point tu maîtrises déjà ton art. Tu vas encore apprendre, tout au long de ta vie, te perfectionner, découvrir de nouvelles techniques, car nous sommes tous d'éternels apprentis. Puis un jour, il t'appartiendra de transmettre à d'autres jeunes le beau métier que tu auras exercé, de leur faire don de tout ton savoir et de ton savoir-faire exceptionnel. Tu rendras alors ce que tu as reçu de tes maîtres, de tes professeurs, de ton patron, Monsieur Christian GUERRI, de ton coach, Monsieur Nino DEL FRARI. »*

**Fabienne ORLANDI**

*« Dès son plus jeune âge, Alexis a toujours été attiré par les activités manuelles, la menuiserie avec son papy, la mécanique avec son père, et c'est vers la carrosserie qu'il s'est orienté après plusieurs stages de découverte suivis pendant son année de 3<sup>ème</sup> au collège de Masevaux. Il a démarré son apprentissage en septembre 2007 à la concession automobile « Ligne bleue » à Illzach, où il a*

*obtenu en 2 ans un CAP de carrossier peintre, suivi d'un Bac Pro dans la même spécialité.*

*Cette formidable aventure a débuté en 2007 avec l'inscription au concours du meilleur apprenti de France où bien sûr, son bulletin d'adhésion est resté oublié, dans son cartable, mais il a pu être validé de justesse.*

*Il a suivi ensuite tout un parcours semé d'embûches qui s'est terminé par sa participation aux finales mondiales au Brésil. Je tiens à remercier toutes les personnes qui se sont investies dans cette aventure pendant toutes ces années de préparation : la région Alsace, le CFA de l'automobile, Jérémy LAGARDE son expert métier de Bordeaux et surtout son employeur Christian GUERRI et Nino DELFRARI qui lui ont donné les moyens techniques et financiers afin d'aboutir et de remporter cette médaille d'excellence en tôlerie carrosserie à Sao Paulo.*

*Christian et Nino entourés de leurs épouses nous ont accompagnés au Brésil afin de soutenir Alexis dans ces journées de stress intense. Merci également à Fabienne DELFRARI pour l'organisation de ce fabuleux voyage. Etant moi-même issu du milieu automobile, je ne peux qu'être fier du parcours d'Alexis.*

*«Ton investissement et ta persévérance t'ont permis de t'affronter aux meilleurs mondiaux ».*

*Je souhaite aujourd'hui t'encourager à poursuivre ainsi tes projets futurs et je te remercie pour cette formidable aventure professionnelle et humaine que nous avons partagée entourés de personnes formidables. »*

**Le papa**

Après les discours, une médaille ainsi que le diplôme de citoyen d'honneur réalisé sur une belle plaque en tôle lui ont été remis par M<sup>me</sup> le Maire.

Les musiciens de la Musique St Vincent ont interprété quelques beaux morceaux de leur répertoire pour le vin d'honneur. ❖

## Félicitations Alexis.



# LÉO et LILIAN FORNY



Léo et Lilian Forny ont participé au championnat de France de caisses à savon 2016 qui s'est déroulé à Espeyroux (Lot, Midi-Pyrénées) les 8-9 et 10 juillet.

Lilian s'est classé 3<sup>ème</sup> et Léo a obtenu le titre de vice-champion de France de sa catégorie.

Ils ont aussi participé toute l'année aux différentes courses du championnat d'Alsace organisées par la FIRCAS.

Lilian est vice-champion d'Alsace de sa catégorie et Léo champion d'Alsace 2016. ❖

*Toutes nos félicitations  
à ces graines de champion !!*

## KIRCHBERG – COMMUNE NATURE



On le sait maintenant, les produits phytosanitaires sont dangereux pour notre santé mais aussi pour l'environnement (pollution de l'eau, destruction de la biodiversité.)

Après la délibération du Conseil Municipal du 18 juin 2015, nous avons doucement cheminé avec la FREDON ALSACE (Fédération Régionale de Défense contre les Organismes nuisibles) afin de réaliser un plan de désherbage communal visant le zéro pesticide.

### RAPPEL RÉGLEMENTAIRE

*Le 22 juillet 2015, l'Assemblée Nationale a adopté la loi de transition énergétique pour la croissance verte qui prévoit la mise en place de l'objectif zéro pesticide dans l'ensemble des espaces publics à compter du 1<sup>er</sup> janvier 2017 (espaces verts, voiries...)*

Soutenus financièrement par l'agence de l'Eau Rhin-Meuse ainsi que par la Région Grand Est, nous avons abouti et réceptionné l'étude le 26 mai 2016 qui nous permettra de faire évoluer nos pratiques avec des solutions adaptées. En ce qui concerne la gestion du cimetière, zone sensible, nous poursuivrons nos pratiques avec l'utilisation de produits phytosanitaires autorisés.

Cependant, la fréquence des traitements (1 voire 2 au maximum) avec l'affichage réglementaire aux entrées, sera réduite sensiblement.

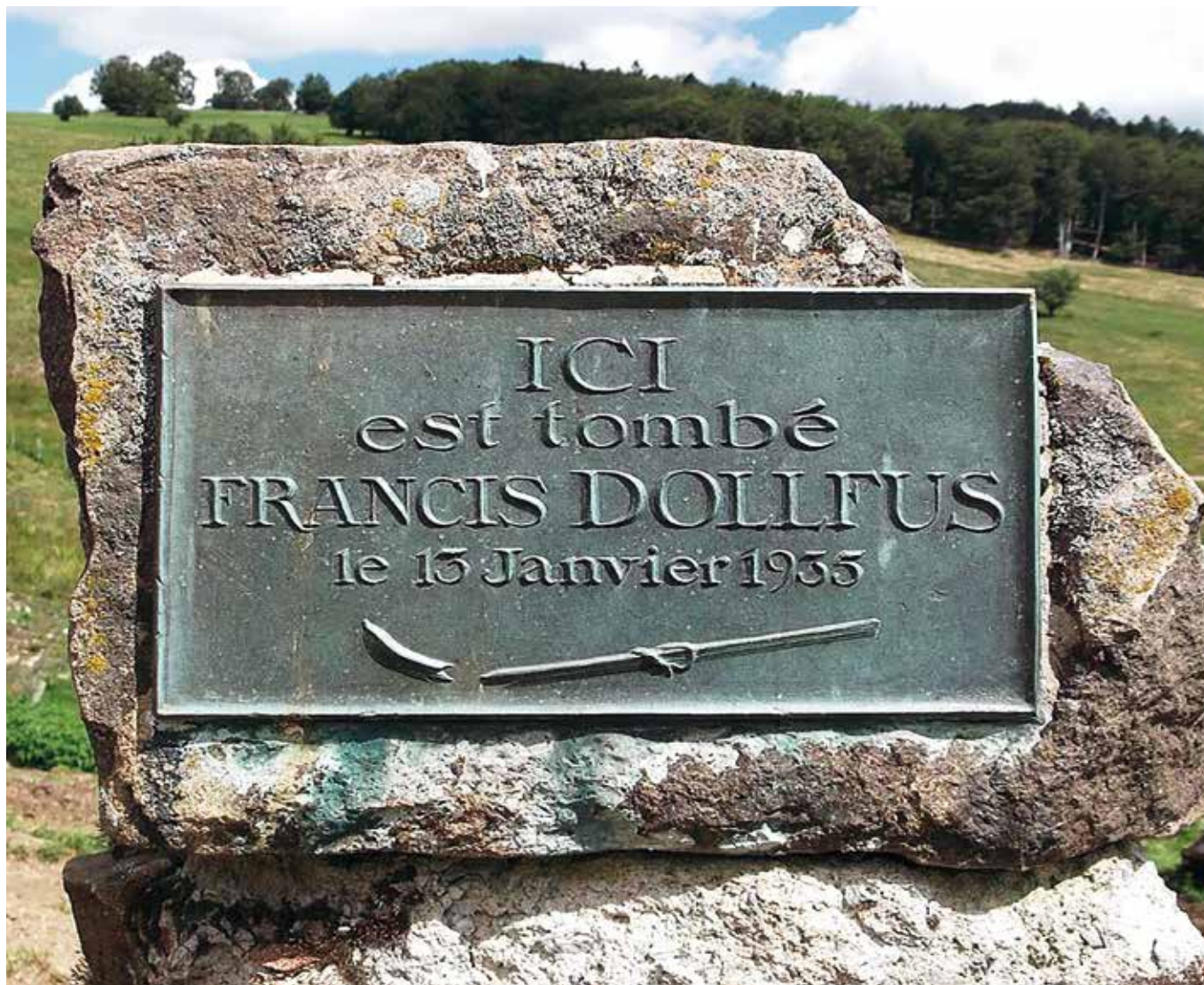
Nous vous invitons, dans cette démarche nouvelle, à faire preuve de tolérance en portant un autre regard plus bienveillant sur la végétation spontanée.

Pour garantir la réussite de cette démarche zéro pesticide, nous aurons besoin de votre soutien et de votre engagement.

Pour information, le 22 Novembre, notre collectivité a été distinguée dans le cadre de l'édition 2016, par la remise des distinctions. A cette occasion, des outils de communication nous ont été remis (panneaux d'entrée de Commune portant 2 libellules). ❖

*Michel BOUTANT*





**D**ans les années 1930, la pratique du ski dans le massif du Ballon d'Alsace n'était qu'à ses débuts. Aucune piste n'était tracée, aucun refuge n'était adapté, pour ces skieurs randonneurs. Pourtant, ce sport avait ses adeptes des deux côtés de la montagne qui à midi se retrouvaient à la ferme du Lochberg inoccupée pendant la période hivernale, pour casser la croûte et se réchauffer.

En ce dimanche du 13 janvier 1935, alors que de nombreux adeptes du ski se livraient à leur gracieuse évolution, un grave accident s'est produit non loin de la ferme.

Francis DOLLFUS, 26 ans, industriel de Belfort, venait du sommet du Ballon et se rendait au Lochberg.

Pour la descente, ayant omis de serrer les attaches de ses skis, il n'a pu éviter le mur de protection de la ferme, ses skis se sont cassés et le malheureux a été blessé à la poitrine.

Relevé évanoui, M. DOLLFUS, fut transporté au Lochberg où il reprit connaissance.

Une équipe de secours transporta le malheureux après 3 heures d'effort sur un brancard pour atteindre SEWEN où M. DOLLFUS fut ramené à son domicile. Le Docteur POLONY décéla plusieurs fractures de côtes et des lésions aux poumons d'où s'en suivit la mort le 19 janvier 1935 soit 6 jours après l'accident. ❖

*Pierre ACKERMANN*

## RETROSPECTIVE AUTOUR DU BAERENKOPF

Sur le versant Sud, propriété de l'Abbaye de MASEVAUX, sous tutelle de la Seigneurie en 1547, et sous l'impulsion du Comte Christophe de Masevaux, un renouveau de l'activité des Hautes Chaumes est entrepris.

Avant 1550, avec les premières fermes les pâturages étaient plus réduits. A partir de 1711, les forêts ont été défrichées, augmentant ainsi les surfaces de pacage. Ces défrichements anciens et le pâturage extensif sont à l'origine des Hautes Chaumes.

Les Charbonniers et bûcherons étaient jadis nombreux dans les Vosges. Le charbon de bois était destiné à alimenter les nombreuses forges dans la vallée pour le minerai extrait des mines.

Au départ, sur ces chaumes étaient construits des abris en bois rudimentaires servant de toit aux marcaires et à ses activités de fabrication de fromage. Appelé le Melkerberg, en langage courant « la montagne qui traite les vaches », ces abris de fortune ne pouvaient accueillir que le locataire pour ses occupations journalières ainsi que pour y passer la nuit sur un lit de paille.

Bien plus tard, pour plus de confort et de sécurité, un chalet sera construit à côté de la ferme. Il permettait de stocker à proximité tout ce qui constituait les richesses et de les conserver à l'abri des rongeurs, des voleurs, des

incendies et de l'humidité. Le dernier gardien, un certain MILISECK Jean-Pierre est décédé à Kirchberg en 1854.

De ces anciennes fermes dont il ne subsiste que des ruines : le Neuberg, le Krims, le Zaeckenberg, - de l'autre côté, le Stahlberg, le Entzenberg, le Rossberg, seul le Bruckenwald et le Lochberg ont survécus à l'usure du temps. L'origine de la Ferme du Lochberg est mal connue mais se situe avant 1600.

En 1890, la ferme sera détruite par un incendie. Il faut attendre plus de 25 ans sous la magistrature des maires Einiger Père et fils et Gully pour voir la reconstruction envisagée... Aucun acte n'est mentionné dans les archives.

En 1917, un compromis sera trouvé avec le fermier charpentier Joseph BERNA, (Seppi HALLER), locataire du pâturage pour la reconstruction de la ferme qui sera entreprise et durera 4 ans jusqu'en 1921 avec la participation des domestiques du futur locataire.

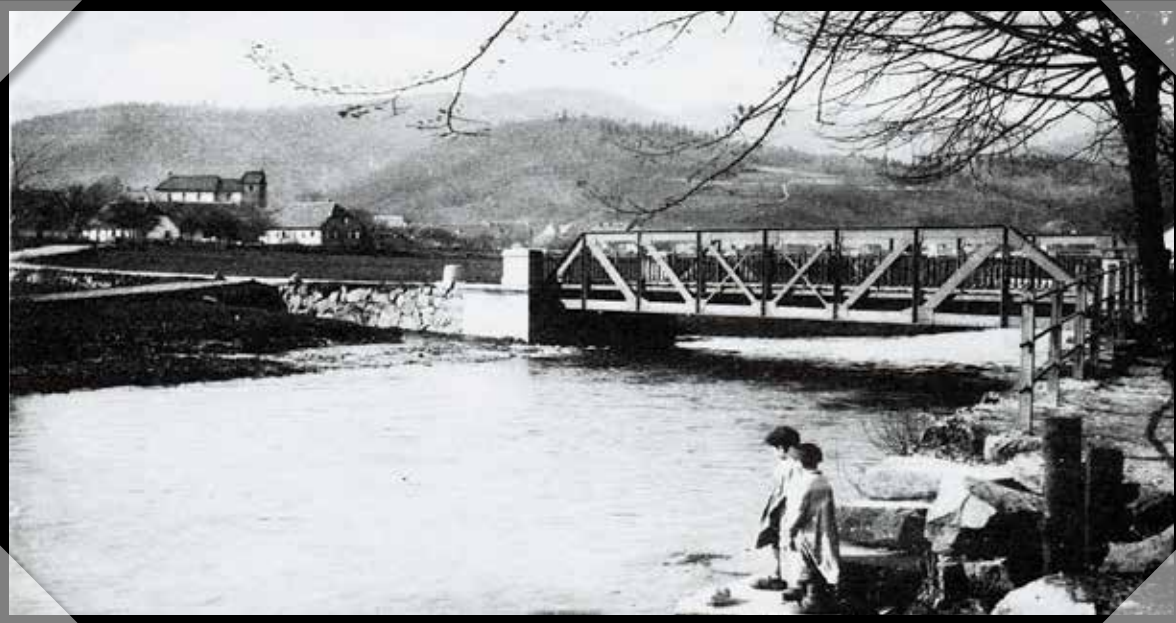
Puis il s'en suivit une succession de fermiers. En 2007, la commune vend l'ensemble Ferme-Auberge à la famille Henri KIPPELEN qui depuis a effectué des travaux importants au bâtiment, le rendant plus opérationnel et adapté aux normes actuelles. ❖

Pierre ACKERMANN



PHOTO DES ANNEES 1925 où une délégation du conseil municipal de KIRCHBERG sous la conduite de son maire Xavier GEBEL (homme au chapeau) visite le chantier de la reconstruction de la ferme du Lochberg.

Conseillers : COLLE Célestin, KOENIG Charles, RINGENBACH Antoine (barbe), STEGER Toni, BERNA Joseph (HALLER Seppi) et son épouse LINDECKER Adèle ainsi que les amis du Lochberg qui se sont joints à cette sortie.



*Pont de  
Langenföld  
avant sa  
destruction.*



*Le même  
pont après son  
dynamitage  
par l'armée  
allemande  
en novembre  
1944.*



*Procession  
de la  
fête Dieu.*



*L'école primaire des garçons. Ce bâtiment abritait également la mairie jusque vers le milieu des années 1950 (photo de 1907).*



*L'église et le presbytère devenu la mairie en 2007.*



*Café « aux bons amis » en face de l'école primaire (photo de 1907). Exploité par la famille Soehnen qui rajouta par la suite les activités de boulangerie et d'épicerie.*

# Fleurissement

## MAISON AVEC FAÇADE

M<sup>me</sup> SCHOPPERLÉ Anne-Marie  
et M. SCHUPP Jean-Marie  
M. et M<sup>me</sup> KLEIN Jean-Paul  
M. et M<sup>me</sup> STEINER Maurice  
M. et M<sup>me</sup> FLUHR Robert  
M<sup>me</sup> GINOT Martine  
M. et M<sup>me</sup> TROMMENSCHLAGER Robert  
M. et M<sup>me</sup> TROMMENSCHLAGER Eric  
M<sup>me</sup> RAVERDY Yolande  
M. et M<sup>me</sup> LOEB Jean-Claude  
M. et M<sup>me</sup> ROOS Jean-Paul  
M. et M<sup>me</sup> LINDECKER Gérard  
M. LINDECKER Daniel  
M. et M<sup>me</sup> GASSER André  
M. et M<sup>me</sup> FORNY Jacques  
M. et M<sup>me</sup> LINDECKER Patrice  
M. et M<sup>me</sup> BIRGENTZLEN Georges

## MAISON AVEC JARDIN

M. et M<sup>me</sup> GALLI Christian  
M. et M<sup>me</sup> KAMMERER Thiébaud  
M. et M<sup>me</sup> WEISS Dany  
M. et M<sup>me</sup> BRUMPTER Paul  
M. et M<sup>me</sup> HOLSTEIN Jean-Pierre  
M. et M<sup>me</sup> BINDLER Robert  
M<sup>me</sup> THEBAULT Marie-Madeleine  
et M. CRISCUOLO Jean-Georges  
M. et M<sup>me</sup> LINDECKER André  
M. et M<sup>me</sup> BAUMLIN René  
M<sup>me</sup> ROOS Anita et M. WOLFF Christophe  
M. et M<sup>me</sup> BEHRA Dominique  
M. FLUHR Daniel et M<sup>me</sup> TEIXEIRA Marie  
M. et M<sup>me</sup> BEHRA Jean-Paul  
M<sup>me</sup> MORITZ Paulette  
M. et M<sup>me</sup> GASSER Jean-Louis  
M. et M<sup>me</sup> BISCHOFF René  
M. et M<sup>me</sup> KLINGLER Roland  
M. et M<sup>me</sup> KIPPELEN François  
M<sup>me</sup> GINOT Liliane  
M. et M<sup>me</sup> GASSER Rémy  
M. et M<sup>me</sup> WYSS Wilhelm  
M. et M<sup>me</sup> DEBENATH Roland  
M. et M<sup>me</sup> KLINGLER Maurice



Remise des prix pour les lauréats.





## KIRCHBERG, VILLAGE FLEURI !

Chaque année, en parcourant les rues du village, les trois groupes qui composent le jury de la commission du fleurissement sont unanimes à saluer la beauté du cadre. Chaque saison, bien que différente sur le plan météorologique, est toujours source de satisfaction et de bonheur partagés. L'été est arrivé tardivement mais sûrement et a nécessité beaucoup d'attention. Le résultat a été magnifique ...

Fiers, nous le sommes et ensemble, poursuivons nos efforts d'embellissement pour notre plus grand plaisir. Rendez-vous l'année prochaine. ❖

*Michel Boutant*



### **BUSAGE DE LA RESSOURCE EN EAU AU PASSAGE DES VACHES AU LOCHBERG.**

Afin de limiter la possibilité de mélange avec l'eau de boues ou de matières fécales dues au passage des bêtes sur les pâturages du LOCHBERG, il nous a été imposé de mettre en place des buses en ciment de fort diamètre dans le sol, pour permettre l'écoulement de l'eau à l'endroit où les bovins passent pour se rendre dans les pâturages. Ces travaux seront réalisés par l'entreprise Rémy SCHEIBEL d'Oberbruck dès que les conditions météorologiques seront favorables. Une subvention de l'agence de l'eau nous a aidés à financer ces travaux.



*Un des passages empruntés par le bétail avant mise en œuvre du busage.*

### **MISE EN PLACE D'UN MERLON EN LIMITE DU PARKING DU LACHTELWEIHER.**

Le parking du LACHTELWEIHER présente un risque de pollution de nos ressources en eau potable en cas de fuites de carburant ou de lubrifiant sur un véhicule qui serait garé à cet endroit. Il nous a été imposé d'apporter une solution à ce risque, soit en inversant la pente du parking afin que les eaux de pluie et de ruissellement soient dirigées vers la montagne, puis collectées dans un fossé et dirigées vers les pentes du LACHTELWEIHER, ou alors de procéder à la mise



*1<sup>ère</sup> étape mise en place d'un talus de terre, qui sera laissé en attente quelques mois avant mise en forme définitive, pour stabilisation.*



*2<sup>ème</sup> étape, mise en place de la conduite d'évacuation des eaux de pluie et de ruissellement, ainsi que des regards de collecte, qui sont équipés de grilles en fonte de haute résistance.*



en place d'un merlon en terre pour retenir les eaux et d'installer une conduite d'évacuation pour rediriger ces eaux qui pourraient être chargées de polluants vers le côté droit de la route afin qu'elles ne rejoignent pas directement le LACHTELWEIHERBAECHLE. C'est cette solution que nous avons retenue, en y rajoutant la plantation de végétaux dont les racines renforceront la tenue du talus. Ces travaux ont été réalisés par l'entreprise Rémy SCHEIBEL d'Oberbruck. Ces travaux ont été subventionnés par l'agence de l'eau.

### INSTALLATION D'UN COMPTEUR D'EAU SUR LE CAPTAGE.

Afin d'affiner les études techniques menées par le bureau d'études hydrauliques IRH qui nous assiste pendant les travaux, nous avons installé un compteur qui nous permet de connaître journalièrement la quantité d'eau que nous prélevons dans le ruisseau, de faire des statistiques et de la comparer au volume qui sort du réservoir. En période estivale, ces renseignements sont précieux et nous ont permis de ne pas mettre en place de restriction d'utilisation de l'eau à l'automne. Les relevés de ce compteur et le contrôle de la javellisation sont réalisés journalièrement par les ouvriers municipaux, qui suivent nos installations 5 à 6 jours par semaine, et parfois même le dimanche si les circonstances l'imposent (lendemain d'orage important, ou lors de consommations importantes et imprévues). Ce travail est accompli avec rigueur et méthode. Cette opération a été réalisée par la société BOHLER & Cie de Masevaux. Ces travaux nous ont permis d'obtenir des subventions de l'agence de l'eau et du conseil départemental. >>>



*Dernière étape, la traversée de la route et le rejet de l'eau dans le fossé le long de la route, où l'eau s'infiltré.*



## »» REMPLACEMENT DES CONDUITES D'ALIMENTATION EN EAU POTABLE DE LA RUE LANGENFELD.

Comme je l'avais écrit l'an dernier, le rendement de notre réseau de distribution d'eau potable, est mauvais puisqu'il avoisine les 50%, ce qui signifie que pour 1 m<sup>3</sup> d'eau qui sort du réservoir, la moitié se perd en route avant d'arriver à un compteur.

Pourquoi le choix de la rue Langenfeld ?

Cette partie du réseau présente des fuites récurrentes depuis quelques années, qui ont été réparées au coup par coup, et à chaque fois les tronçons remplacés présentaient une dégradation importante. D'autre part, c'est un des réseaux qui est exposé à une pression importante, puisque le secteur Langenfeld est le plus bas du village. Les travaux auront également été l'occasion d'installer les compteurs d'eau en limite de propriété, et de les équiper d'un télé-report qui facilitera le relevé des consommations, puisqu'il n'est plus nécessaire d'accéder dans la maison pour lire l'index affiché. Lors des travaux, plusieurs fuites peu importantes ont été mises à jour lors du terrassement, ce qui conforte notre choix. Les maisons anciennement destinées aux logements des employés de CUIVRE & ALLIAGES et qui appartiennent à des personnes privées aujourd'hui, ont également été réalimentées en eau de manière individuelle et depuis la limite de propriété, pour supprimer les tronçons qui traversaient plusieurs propriétés. Les bouches de purge qui déversaient l'eau dans les fossés lors d'essais, ont été remplacées par des bouches ARTOISES qui déversent sur la route, de manière à ce qu'on repère directement une fuite. Les travaux se sont bien déroulés, les équipes de l'entreprise SOGEA de Richwiller qui ont travaillé sur le chantier ont bien communiqué avec les riverains, afin d'occasionner le moins de gênes possibles. Comme



*Les travaux ont nécessité une quantité importante d'engins, pour le terrassement, la pose des conduites sur lit de sable en fond de fouille, le remblaiement des tranchées avec du gravier et du concassé damé avec des engins vibrants couche par couche afin d'éviter des affaissements par la suite. Malgré le nombre d'engins qui ont manœuvré dans la rue pendant 6 semaines, les riverains ont pu circuler presque normalement.*



**Nouveau compteur avec télé-report.**

l'exige la réglementation, les conduites ont été désinfectées avant la mise en service. Une analyse d'eau a confirmé l'absence de germes dans le nouveau réseau. Le revêtement en enrobé bitumineux a été repris là où il y a eu des fouilles. Le poteau d'incendie a été remplacé par un neuf. La réunion de chantier hebdomadaire avait lieu tous les vendredis après-midi en présence d'un ou plusieurs représentants de l'entreprise, de M. Guillaume BALDENSPERGER du bureau d'étude IRH, ainsi que de M<sup>me</sup> le maire et des adjoints. Ces travaux nous ont permis d'obtenir des subventions de la part de l'agence de l'eau.

## INSTALLATION D'UN SURPRESSEUR SUR LE BRANCHEMENT DU WENISI.

Juste un petit rappel pour que chacun sache ce qu'est le WENISI. Il s'agit d'une interconnexion des réseaux d'eau potable des communes de WEGSCHEID, NIEDERBRUCK et SICKERT, qui permettait à ces trois communes de se dépanner mutuellement en cas de manque d'eau. La commune de KIRCHBERG est également branchée sur ce réseau depuis quelques années, même si jusqu'à ce jour nous n'avons pas eu besoin de prélever de l'eau sur ce réseau. Ce sera notre solution de secours quand nous passerons dans la phase de rénovation de la filtration, minéralisation et traitement. Ces travaux nécessiteront d'isoler voire de vider les réservoirs pour quelques jours. Dans l'état actuel des installations, nous ne pourrions pas alimenter l'ensemble des habitants de KIRCHBERG pendant les travaux, ni d'assurer la sécurité en cas d'incendie. Nous sommes donc dans l'obligation de rajouter un surpresseur sur ce branchement.

Le surpresseur sera logé dans une structure enterrée en béton armé proche du réseau WENISI ainsi que tous les accessoires, tels que régulation, protections électriques, manomètres. Cette installation pourra



*Ce bel après-midi d'automne a permis à l'entreprise de couler le béton dans le coffrage qui avait été mis en place les jours précédents. C'est un moment très intense sur le chantier, parce qu'il faut vibrer le béton au fur et à mesure du coulage, pour qu'il soit très dense et résistant.*

nous servir bien au-delà de la période des travaux, puisqu'elle nous permettra ultérieurement d'avoir un deuxième point d'alimentation en eau potable pour notre commune, et de plus à l'opposé du premier qui restera le captage et le réservoir. En cas de rupture de conduite au milieu du village, nous aurons la possibilité d'isoler le tronçon défectueux à l'aide des vannes disponibles, et d'alimenter une partie du village par le haut et l'autre partie par le bas. Nous aurons également la possibilité d'alimenter en eau les communes voisines en cas de besoin avec de l'eau à la bonne pression. Ce projet a été longuement étudié et discuté avec M. BALDENSPERGER du bureau d'études IRH de Colmar, M. Christian BATTMANN de l'entreprise BOHLER & Cie de Masevaux qui a réalisé les travaux d'installation du surpresseur, en collaboration avec Rémy SCHEIBEL qui a réalisé la partie terrassement et structure béton du projet. Mme le maire et les adjoints ont reçu des fabricants et les représentants de la commune de MASEVAUX-NIEDERBRUCK pour que les choses soient claires dès le début et bien avant de démarrer les travaux. Lorsque j'écris ces lignes, les travaux sont en cours, la structure est réalisée et le restant devrait être réalisé pour fin décembre. Ces travaux bénéficient de subventions conséquentes de la part de l'agence de l'eau et du conseil départemental.

## REPLACEMENT DES CONDUITES D'ALIMENTATION EN EAU POTABLE DE LA RUE STRUETH.

Ce tronçon est le deuxième que nous avons prévu dans notre programme de remplacement du réseau de distribution d'eau potable. C'est une ancienne conduite en fonte grise, qui alimente l'ensemble du village, et qui chemine sur des terrains privés, ce qui rendrait très compliqué toute recherche de fuite ou réparation en cas de problème. La fonte grise est très sensible aux tassements de terrain, puisqu'elle n'autorise quasiment pas de flexion, et en plus à cet endroit, elle chemine dans du terrain très humide.

La décision a été prise de remplacer la partie entre la propriété de M. et Mme UHLEN Thierry, et le début de l'aire de stationnement située dans le virage. De cette manière l'ensemble de cette conduite sera sur le domaine public.

Les travaux ont été réalisés par l'entreprise SOGEA de Richwiller, qui était adjudicataire du lot unique regroupant les rues Langenfeld et Strueth après analyse des différentes offres obtenues en retour de l'appel >>>



**Passage de la nouvelle conduite d'eau (en bleu) en encorbellement le long du mur amont du pont. La conduite a été isolée sur toute la partie exposée au gel, jusqu'à une profondeur de 1,00 m.**

d'offre public que nous avons lancé au printemps. Les deux habitations qui étaient branchées sur cette conduite sont équipées du nouveau compteur avec télé-report qui vont équiper progressivement tous les >>> branchements au fur et à mesure du remplacement des conduites principales. Les coffrets de comptage se situent en limite de propriété.

Comme pour la rue Langenfeld, des bouches ARTOISES sont installées aux points de purge. Le franchissement du pont a été réalisé par une pose de la conduite en encorbellement sur le côté amont. La conduite chemine sous une coquille en acier isolée avec du polyuréthane de forte épaisseur.

Malgré des difficultés annoncées pour réaliser cette tranche, du fait de la faible largeur de la chaussée, le chantier s'est déroulé sans incident, les riverains et la famille KIPPELEN qui exploitent la Ferme-auberge du LOCHBERG se sont montrés coopératifs et solidaires des personnes qui travaillaient sur le terrain.

Des travaux de maçonnerie ont été nécessaires pour remettre le parapet du pont en bon état, les enrobés ont été repris là où la tranchée a été creusée. Le protocole de désinfection et d'analyse de l'eau ont également été respectés.

Les réunions de chantier avaient lieu tous les vendredis après-midi à la suite de celle de la rue Langenfeld, en présence du ou des représentants de l'entreprise SOGEA, M. Guillaume BALDENSPERGER du bureau d'étude IRH, Madame le Maire et les adjoints.

### **REMPACEMENT DES CONDUITES D'ALIMENTATION EN EAU POTABLE DE LA RUE GASSEL.**

Lors des travaux de remplacement de l'enrochement le long du ruisseau du LACHTELWEIHERBAECHLE, la conduite d'eau potable a été endommagée et a occa-

sionné une coupure d'eau de plusieurs heures dans le bas du village, pour permettre sa réparation. C'est à ce moment-là que nous avons découvert que la conduite d'eau cheminait également sur des terrains privés et qu'elle était déjà bien usée.

Quelques mois auparavant, le conseil municipal avait donné son accord pour la réfection de l'enrobé de cette rue, depuis le pont jusqu'au carrefour avec la rue Hohbuhl et la rue du Village, dès que les travaux sur la rive du cour d'eau seraient terminés.

A partir du moment où nous avons connaissance de la fragilité de cette canalisation, il n'était plus question de mettre un nouvel enrobé, sans avoir traité ce point noir. Nous avons sollicité le bureau d'études IRH pour lancer une nouvelle consultation d'entreprises, en respectant bien la procédure imposée par les marchés publics. Parallèlement, l'agence de l'eau nous a accordé le même taux de subvention que pour les rues Langenfeld et Strueth et un versement dans des délais très courts, ce qui était plutôt une bonne nouvelle.

C'est la société SOGEA de Richwiller qui a remporté le marché, en ayant présenté la meilleure offre sur les quatre que nous avons obtenu en retour.

Les travaux devaient démarrer dès la pose des barrières de sécurité sur le nouveau mur du ruisseau qui était déjà programmée.



Dès la première semaine de Novembre l'entreprise SOGEA a donné les premiers coups de pelle mécanique dans la rue, après avoir rainuré l'enrobé. Les travaux avancent avec un bon rythme, la conduite principale est posée au bout de trois semaines de travaux, et les branchements des habitations se font à la suite, sur le même principe que pour la rue Langenfeld et la rue Strueth.

Une fois les travaux de remplacement des conduites d'eau terminés, les travaux de revêtement de la voirie devraient démarrer si la météo le permet encore. Là aussi nous remercions les habitants concernés de leur compréhension. ❖

*Jean-Denis HASSENBOEHLER*

**ATELIER MUNICIPAL : Travaux d'isolation.**



**PANNEAUX DE SIGNALISATION**



*Nous attirons votre attention sur la vitesse excessive que nous constatons régulièrement dans les rues du village. Cette situation présente un réel danger et nous préoccupe.*  
**Les élus**



**PANNEAUX INDICATEURS**



# CHARTRE VEGETALE RUE VERTE VOIE



**L**e projet évoqué dans le TRAIT D'UNION 2015 a pris forme et a déjà redonné une image plus harmonieuse au quartier et à l'entrée du village.

Le 20 mai, une équipe « d'acrobates » est entrée en action dans les arbres et très vite, nous avons pu constater la transformation.

A la fin du mois de Mai, une autre équipe s'est attaquée aux haies diverses et variées qui débordaient largement des limites de propriété. Le nettoyage sévère de

cet espace ainsi que le décompactage du terrain ont permis à l'entreprise de fixer les panneaux grillagés pris en charge par DOMIAL.

Le 6 octobre, le semis de la strate herbacée (avec un mélange de semences locales) a été réalisé par l'Association Haies Vives d'Alsace.

Le 19 novembre, la même association sera de retour pour la plantation d'une haie basse composée d'une dizaine d'espèces locales favorisant la biodiversité







(ex. amélanchier, cornouiller sanguin, genévrier, sureau à grappes...)

Ce chantier aura également une vocation citoyenne et pédagogique car il s'adressera aux résidents qui pourront ainsi s'approprier cet espace paysager.

Nous espérons une participation active et dynamique. Une subvention nous a été octroyée par le Conseil Départemental dans le cadre du GERPLAN de la Communauté de Communes de la Vallée de la Doller et du Soultzbach pour le projet semis et plantation.

Une autre démarche vers LEADER est en cours d'instruction mais sans réponse à ce jour.

Nous gardons espoir. Maintenant, laissons passer l'automne et l'hiver, pour au printemps et en été, pouvoir admirer ce nouveau cadre végétalisé et arboré. ❖

*Michel BOUTANT*



## TRAVAUX D'ENROCHEMENT DU LACHTELWEIHERBAECHLE

**L**e mur situé en rive gauche du ruisseau du « Lachtelweiherbaechle » était en mauvais état. En effet, celui-ci monté en enrochement secs présentait des cavités mettant en péril la stabilité de la route. Suite aux observations de la Commune, une intervention a été programmée par le Syndicat Mixte d'Aménagement du Bassin de la Doller en 2016.

Le Syndicat Mixte d'Aménagement du Bassin de la Doller regroupe les Communes riveraines de la Doller et le Département pour réaliser des travaux d'aménagement hydraulique et de renaturation le long de la Doller et de certains de ses affluents dont le « Lachtelweiherbaechle ». Il est présidé par Laurent LERCH, Maire de Masevaux et Président de la Communauté de Communes de la Vallée de la Doller et du Soultzbach. Par ail-

leurs, les travaux sont subventionnés et suivis par le Département du Haut Rhin.

Les travaux, qui ont nécessité au préalable une autorisation de la Police de L'Eau, ont consisté à démolir le mur existant sur 50 ml afin de reconstituer un nouveau mur en enrochement bétonné. Ce mur a été réalisé avec des blocs de roche de plus d'une tonne. Une fondation a été réalisée 1 mètre sous le lit de la rivière afin que le mur résiste à l'érosion. Ainsi près de 100 m<sup>3</sup> de roche ont été mis en place.

Ces travaux ont été réalisés par l'entreprise Olry Arkédia pour un montant de 35 000 €<sup>HT</sup>. ❖

*Direction de l'Environnement et du Cadre de Vie  
Service Rivières et Barrages.*



*Pose de nouvelles barrières financée par la commune.*



*Le public toujours aussi nombreux*

**L**e 24 avril 2016, s'est déroulée, sur la descente du Lachtelweiher, la deuxième édition de la course de caisses à savon.

Malgré le temps maussade annoncé, une soixantaine de participants se sont déplacés pour l'ouverture de la saison régionale des courses de caisses à savon.

Cette année encore, il y en avait pour tous les goûts ; speed cars, side-cars, bobs-cars, cariolis ou kart.

La course étant ouverte aux petits à partir de 5 ans, les pilotes les plus confirmés ont pu apprécier le parcours

avec son dénivelé de 67m pour une longueur de 900m. Plutôt technique, avec ses 10 % de pente, certains pilotes atteignent des vitesses de 60km/h !

Ce n'est pas pour effrayer Denise, la co-pilote d'une caisse side-car âgée de 65 ans, qui prend toujours autant de plaisir et qui se sent rajeunir à chaque course !

Une première aussi pour Antoine MAILLARD de KIRCHBERG, qui a pu tester cette descente infernale...

L'organisation a été, comme à son habitude, une grande réussite grâce à Jérôme et Candy FORNY et



*A vos marques...*





*L'art de négocier un virage !*



*Un drôle d'engin...*

tous les bénévoles qui ont fait de cette journée un réel plaisir des yeux. Les pompiers de Kirchberg venus prêter main forte pour la restauration de midi et tout au long de la journée ont su satisfaire nos papilles...

Malgré les giboulées de neige et de pluie en fin de journée, la totalité des descentes programmées ont pu être menées à bien...

Nos petits champions locaux, LEO et LILIAN FORNY, comme à leur habitude, se sont battus pour atteindre les hauts du classement et ont terminé chacun 1<sup>er</sup> de leur catégorie.

La 3<sup>ème</sup> édition de la course aura lieu le 23 avril 2017. Avis aux amateurs !!! ❖

*Emilie STEININGER*



*La remontée, paisible pour certains...*



*Le coin repas*



*Les crêpes pour les petites faims...*



La journée du 21 mai a été un véritable succès pour cette 3<sup>ème</sup> édition de notre matinée citoyenne.

Vous avez répondu nombreux à notre sollicitation toutes générations confondues.

Après l'accueil, les bénévoles ont rejoint les différents chantiers proposés préalablement.

- Chantiers de plantation et préparation des massifs (monument aux morts – pose de gravillons décoratifs aux pieds des arbres rue Langenfeld, etc...) ;
- Ecole élémentaire (peinture préau et couloir) ;
- Travaux de débroussaillage et de nettoyage des abords (rue Verte Voie, aire de repos, Mairie, Mille Club) ;

- Ecole maternelle (peinture de la maisonnette avec son entrée réaménagée- dalles-)
- Cimetière (peinture main courante de l'escalier, nettoyage bordure de buis et pose toile synthétique) ;
- Caserne des pompiers ;
- Grenier de l'église (soufflet de l'orgue) ;
- Mille club (travaux intérieurs de nettoyage et de peinture) ;

Sans oublier le service de restauration...

Chacun est devenu acteur, pour une matinée, dans son village en participant directement à l'amélioration de son cadre de vie.

Tous ensemble, nous avons réalisé un travail remarquable. Quelle belle réussite saluée par tous !

Dans cet esprit d'échange et de convivialité, nous avons partagé le verre de l'amitié ainsi qu'un excellent barbecue sous un soleil radieux.

A l'année prochaine, toujours aussi nombreux... et vous serez tous les bienvenus. ❖

UN GRAND MERCI.

Michel BOUTANT





# DISTANCE ENTRE PLANTATIONS ET VOIRIES

## **Plantations sur les terrains en bordure des voies communales et départementales - Article 53 alinéa 1<sup>er</sup> du décret 64-262 du 14 mars 1996 :**

Il n'est permis d'avoir des arbres en bordure des voies communales :

- qu'à une distance de 2 mètres pour les plantations qui dépassent 2 mètres de hauteur ;
- et à une distance de 0,50 mètre si la hauteur de plantation est inférieure à 2 mètres.

Cette distance est calculée à partir de la limite de la voie publique, toutes dépendances comprises.

### **Chemins ruraux :**

Aucune condition de distance n'est fixée (décret du 18 septembre 1962). Toutefois, le Maire, peut, par arrêté, désigner les chemins le long desquels les plantations devront respecter une certaine distance.

### **Elagages : Article 57**

Les arbres, les branches et les racines qui avancent sur le sol des voies communales doivent être coupés à l'**aplomb des limites** de ces voies (en aucune façon empiéter sur le Domaine public), à la diligence des propriétaires

ou fermiers. Les haies doivent toujours être conduites de manière que leur développement du côté de la voie communale ne fasse aucune saillie sur celle-ci.

*À défaut de leur exécution par les propriétaires riverains, les opérations d'élagage des arbres, branches ou racines peuvent être effectuées d'office par la Commune, aux frais des propriétaires, après une mise en demeure par lettre recommandée, non suivie d'effet.*

### **Dispositions relatives à des servitudes (réseaux de distribution d'énergies)**

Des règles spécifiques régissent la distance et les hauteurs de plantation aux abords des lignes électriques ou autres réseaux implantés sur le Domaine Privé. Il convient de prendre contact avec les gestionnaires de ces réseaux le cas échéant.

### **Les plantations réalisées sur le Domaine public :**

Elles sont régies par la circulaire 79-76 du 10 août 1976 et 84-81 du 21 Novembre 1984, précise qui peut planter, qui doit entretenir en fonction de la Domanialité du Domaine Public et laisse une grande liberté aux collectivités territoriales. ❖

*Extraits du Code Général des Collectivités Territoriales*

## PRÉSERVER L'ENVIRONNEMENT :



**L**e recyclage du plastique permet de limiter la consommation de pétrole. Le plastique recyclé est utilisé pour réaliser d'autres objets en plastique, ce qui est bien plus écologique que de polluer la nature, car il ne se dégrade pas.

Les bouchons en liège se recyclent aussi pour commencer une nouvelle vie comme : revêtements de sols, articles de décoration, pièces pour l'industrie aéronautique et auto ou encore comme énergie électrique.

### **ORGANISER UNE SOLIDARITE ENTRE VALIDES ET INVALIDES :**

Grâce à la vente de granulats plastiques issus des bouchons, plus de 100 € par tonne sont versés aux associations pour soutenir des actions en faveur des personnes handicapées.

Ayez le réflexe d'enlever les bouchons avant de jeter vos bouteilles, de les mettre dans un carton ou un sac plastique et de les déposer à mon adresse. Je peux aussi les chercher à votre domicile si vous le souhaitez et dans ce cas, n'hésitez pas à me contacter. ❖

### **POUR DÉPOSER VOS BOUCHONS**

**Contact sur Kirchberg :**

**Marguerite RICHARD - 38 rue Hohbuhl  
68290 KIRCHBERG - 03.89.82.00.93**



**C**e 1<sup>er</sup> décembre 2016, le Centre des Restos du Cœur de Masevaux entamera sa 32<sup>ème</sup> distribution d'hiver « nourriture à emporter ».

Une vingtaine de bénévoles accueilleront les bénéficiaires, dans de nouveaux locaux toujours situés dans le Domaine de l'Abbaye, les mardis et vendredis de 14h à 16h30.

Si certaines personnes souhaitent rejoindre l'équipe de bénévoles, pour la distribution hebdomadaire et/ou pour la collecte nationale du mois de mars, nous en serions vraiment très heureux. ❖

### **POUR NOUS JOINDRE :**

**Domaine de l'Abbaye,  
Place des Alliés à 68290 Masevaux  
Tél : 03 89 39 80 27  
(ou directement au Centre)  
les mardis et vendredis à partir de 13h**





**E**n cette année 2016, nous avons alterné les randonnées entre les vallées de la Doller et de la Thur en variant les itinéraires pour y arriver.

Nous avons surtout privilégié les abris faciles à chauffer et ceux maintenus en bon état, car accessibles uniquement à pied.

Il faut dire que cette année, nous n'avons pas eu de mauvaises surprises de ce côté-là.

Même si nos sorties ne sont plus aussi longues que par le passé, la convivialité et la bonne humeur sont toujours de mise, et c'est bien là l'essentiel. De temps en temps, nous faisons une sortie vers une auberge ou une ferme – auberge afin de retrouver ceux qui ne peuvent plus participer à nos marches et qui nous retrouvent en voiture.

Nous espérons pouvoir continuer à sillonner nos belles vallées encore de nombreuses années. ❖

*Thiébaud KAMMERER*



# CLUB DE L'AMITIÉ



## RESTER DYNAMIQUES

Le 25 septembre 1976, a été créée à Kirchberg-Wegscheid, une association portant le nom de « Amicale du 3<sup>ème</sup> Age », qui, le 9 février 1985, a changé de dénomination pour devenir le « Club de l'Amitié ». Notre association a donc 40 ans.

Parmi les membres fondateurs, nous retrouvons Madame Steiner et Monsieur Mosser, qui sont restés fidèles et toujours actifs au sein de l'association. Nous leur rendons hommage et les remercions.

A présent, nous sommes un petit groupe de 20 dames et de temps à autre, timidement, un monsieur y fait son apparition.

Nous nous retrouvons tous les quinze jours, et ce, pendant toute l'année, les jeudis de 14H à 17H30, dans la salle du presbytère de Kirchberg, pour jouer à la belote ou au scrabble. Nous avons aussi d'autres jeux à notre disposition.

Nous avons eu le plaisir d'inaugurer de nouvelles tables fonctionnelles, en remplacement des anciennes qui étaient vétustes. Ces tables permettent de recevoir plus de personnes.

Nous en avons profité pour inviter nos amis joueurs de cartes du « Club Agora » de Cernay en plus grand nombre. Comme chaque année, nous nous déplaçons aussi à Cernay, pour partager leurs jeux de belote, et la concurrence y est vive. Nos liens d'amitié se sont resserrés au fil des années, et nous nous rencontrons pour d'autres loisirs, surtout pour des excursions d'un jour, voire même des voyages

## Nos joies

Monsieur et Madame Gully Pierre ont eu le bonheur de fêter leurs noces de diamant le 30 avril, entourés de leurs enfants, leurs familles et les amis. Une messe d'action de grâces a eu lieu en l'Eglise de Kirchberg, suivi du verre de l'amitié à Sewen. Toutes les dames des jeudis étaient présentes pour les honorer. Madame Gully Marguerite est le pilier de notre association, et assure depuis près de 35 ans, l'animation et le service lors de nos rencontres.

Robert et Mariette Fluhr ont dû se résoudre à aller

séparément à l'église de Kirchberg pour la célébration de leurs noces d'or ; Mariette bien installée à l'arrière d'une Citroën AC4F, et Robert en 2CV. Ils étaient réunis pour la sortie, sous les haies d'honneur, formées par les amis vigneron de Soultzmatt et les marcheurs du mardi. Mariette est membre de notre club et Robert prépare très souvent les tables et chaises pour nos rencontres.

## Nos peines

« Te voir souffrir et demeurer impuissants a été pour nous un profond chagrin ».

La famille de Madame Marguerite Eich a fait part de son décès en ces termes. Marguerite, nos aînés la connaissaient bien. Depuis de longues années, elle officiait pendant la fête de Noël pour la préparation de la salle et le service aux repas. Elle était réviseur aux comptes au sein du comité du Club, toujours présente pour nous épauler. Nous avons une pensée affectueuse pour Matthieu et toute la famille.

Madame Alice Bindler nous a aussi quittés.

Nous présentons nos condoléances aux deux familles.

## Noël 2015

Comme chaque année, nous avons organisé la fête de Noël de nos aînés, fête offerte par le SIKW. 102 personnes des 2 villages et nos élus ont répondu à notre invitation pour le 12 décembre 2015. Pour la réussite de la journée, les membres du club avec des bénévoles, la Chorale de Kirchberg -Oberbruck, la musique de Kirchberg Rougemont, Mesdames Ackermann et Mosser, Monsieur Baumann André ont uni leurs talents. Ce moment de convivialité est apprécié de tous. A voir les visages heureux de ceux qui étaient présents, nous repartons cette année avec le même enthousiasme qui nous anime.

Nous glissons doucement vers 2017, je vous présente en mon nom et au nom de toute l'association, nos vœux les plus chaleureux. ❖

**Joyeux Noël 2016 et Bonheur et Joie pour L'année 2017**

G Trommschlager



## EXCURSION

**M**ercredi 22 juin, à 8h sous un soleil radieux, 51 personnes se sont retrouvées pour l'excursion traditionnelle préparée par Gaby et son équipe.

Doucement mais sûrement, le car a pris le chemin des écoliers, déviation oblige. Le paysage verdoyant, les petits villages typiques du Doubs ont charmé les voyageurs. Au programme, une halte était prévue au « Cirque de la Consolation », situé non loin de la frontière Suisse, entre Besançon et Morteau.

Niché dans un environnement protégé de 250 ha de forêts, nous avons découvert un Monastère construit au XVII<sup>e</sup> siècle suite à un vœu. Ce site inspire le recueillement et offre des stages de réflexion, d'échange et de contemplation. Nous avons pu visiter la Chapelle achevée en 1882 et classée aujourd'hui monument historique.

Malgré ce décor inoubliable, il nous a fallu reprendre les petites routes de campagne pour arriver à l'heure du déjeuner à Indevillers. Cette ferme auberge se mérite et une fois engagé sur la route, impossible de faire demi-tour, surtout avec le car. Nous avons été accueillis avec enthousiasme par Dany Moureaux en personne, ancien candidat de l'émission « L'Amour est dans le pré ».

Très vite, nous sommes passés aux choses sérieuses. Un succulent repas nous a été servi dans la joie et la bonne humeur. L'animation était assurée entre les plats, par Dany et son accordéon. Les danseurs ont rejoint la piste en s'en donnant à cœur joie !

Avant le dessert, une promenade digestive s'imposait. A travers la forêt, nous avons cheminé vers un point remarquable, avec vue imprenable sur les Vosges mais également sur la Suisse toute proche. Intarissable sur divers sujets, Dany nous a captivés sur tout le parcours. Au retour à l'auberge, nous avons dégusté l'assiette gourmande, suivie du café. L'accordéon a repris du service, même le petit neveu de Dany, âgé seulement de 5 ans, était de la partie. Il faut préciser que tous sont musiciens dans la famille.

Après 17h, il a fallu reprendre le chemin du retour. Nous étions tous ravis de cette magnifique escapade dans le Doubs. ❖

*Rendez-vous à l'année prochaine !*



# L'AMICALE DES SAPEURS POMPIERS DE KIRCHBERG



## Une année riche en évènements ...

Cette année 2016 a débuté par un changement de présidence au sein de l'amicale des Sapeurs-Pompiers. En effet après 18 ans de bons et loyaux services, Jean-Louis GASSER a souhaité être relevé de la charge « présidentielle ». J'ai été élu nouveau président lors de l'assemblée générale qui a eu lieu le 21 février. Je profite encore une fois de l'occasion pour lui souhaiter une agréable retraite et encore quelques belles années de service au sein de l'amicale en temps que Président d'Honneur.

Le 23 février ainsi que le 21 mars, Le Président d'Honneur, le Chef de Corps Honoraire, le Chef de Corps et moi-même avons rendu visite aux « jeunes » octogénaires de l'amicale, Robert TROMMENSCHLAGER et Roger FESSLER afin de fêter leur 80<sup>ème</sup> anniversaire.



Le 31 mars, notre Président d'Honneur a eu 60 ans. A cette occasion, le 16 avril, l'amicale lui a organisé une belle surprise.

Le 24 avril, FORNY RACING organisait sa deuxième course de caisses à savon sur la route du Lachtelweiher, sous la pluie et la neige. L'organisateur ayant comme l'an passé, sollicité l'aide de l'amicale des Sapeurs Pompiers pour l'évènement, ces derniers ont alors tenu



la buvette et assuré la restauration pour l'ensemble des personnes présentes.

Le 17 et 18 septembre a eu lieu la 41<sup>ème</sup> Marche Populaire de KIRCHBERG, organisée par l'amicale des Sapeurs Pompiers. Cette année, 379 marcheurs sont venus affronter le mauvais temps et la pluie présents le samedi et le dimanche, afin de parcourir les 6 ou 12 km. Marcheurs et non-marcheurs ont pu apprécier tout au long du week-end, au Refuge des Pêcheurs, une délicieuse choucroute, des pâtisseries maison et le dimanche soir nos tartes flambées sucrées et salées. En 2017, la 42<sup>ème</sup> marche Populaire aura lieu les 16 et 17 septembre, en espérant que le beau temps sera au rendez-vous.

Voici en quelques mots, le déroulement de l'année de l'amicale des Sapeurs Pompiers de KIRCHBERG.

Je souhaiterais aussi remercier l'ensemble de la population de KIRCHBERG pour son soutien et sa participation lors de la journée du Sapeur Pompier et de la vente des calendriers. ❖

*Au nom des membres de l'amicale  
des Sapeurs Pompiers de KIRCHBERG, je vous  
souhaite une bonne et heureuse année 2017.*

*Pascal KESSLER Président de l'Amicale*

# CLUB DE GYMNASTIQUE DE KIRCHBERG-WEGSCHEID

La saison 2016-2017 a bien commencé, nous sommes actuellement 27 dames de la vallée de Masevaux à Sewen.

« Gymnastique » : rares sont nos ancêtres qui la pratiquaient. Ce nom évoquait leurs années de scolarité en primaire. A l'époque, les villageois bougeaient plus. Tout se faisait manuellement, pour se déplacer, c'était le plus souvent à pied. Une maman reprochait à sa fille de se rendre aux cours de Gym, elle trouvait cela inutile en lui disant : « tu es sans doute la seule femme à y aller ». Aujourd'hui, nous savons que le « maintien en forme » est une vraie thérapie. Certains médecins prescrivent

des cours de gym à des patients pour diminuer la prise de médicaments.

Des animatrices certifiées et bénévoles vous accueillent avec grand plaisir. Nous sommes chapotées par APALIB et EPMM.

Le SIKW nous verse chaque année une subvention qui aide au fonctionnement financier.

Les cours de gymnastique ont lieu chaque vendredi après-midi de 14 h à 15 h à la Maison de Pays à WEGSCHEID. ❖

*La Présidente Liliane PATTY*



## PLAISIR DE CHANTER 2016

Quelques nouvelles de notre groupe de chanteuses et chanteurs, amateurs enthousiastes.

Au cours de cette dernière saison, nous avons eu l'occasion de nous produire, comme de coutume, à l'EHPAD le « Castel Blanc » à Masevaux pour la fête de Noël ainsi qu'à St Jean à Senheim début Mars. Nous avons également chanté au marché de Noël, à la maison de Pays de Wegscheid, prestation pour laquelle nous avons eu des échos favorables malgré le bruit ambiant propre à un marché. Pour le printemps 2017, nous envisageons un nouveau concert, en faveur d'associations, au temple de Masevaux.

Je rappelle que le groupe se sentirait honoré d'accueillir de nouvelles voix pour renforcer notre répertoire (il n'est

pas nécessaire d'avoir suivi une formation musicale !). Et pourquoi pas ne pas imaginer participer à une fête de la musique à Kirchberg ? Fête qui pourrait rassembler, l'espace d'un moment de convivialité, les « amateurs » de pratique musicale du village et des environs – Ecole de musique, formations, en individuel ou en groupe, instrument, chant.

Les répétitions ont toujours lieu le mercredi de 14H à 16H, tous les quinze jours ou toutes les semaines à l'approche d'une prestation en public.

Avis aux amateurs et vive le Plaisir de Chanter. ❖

*Claude BRACCINI guitariste et animateur  
du groupe (joignable au 06 36 82 08 73)*



### **Le CSC Créaliance c'est... L'ESPACE JEUNESSE**

**D**epuis la création de l'accueil périscolaire de Kirchberg, nous avons accueilli des dizaines d'enfants chaque jour. Une équipe de professionnels est en charge des enfants dès la sortie des classes, à midi et le soir.

L'équipe attache une importance à créer une ambiance chaleureuse et conviviale pour le plus grand bonheur des enfants. Au quotidien nous proposons diverses actions éducatives au fil des saisons et de certaines fêtes calendaires dans lesquelles les enfants peuvent tour à tour courir, danser, peindre, sentir, découvrir, expérimenter... Grandir !

Lorsque le temps le permet, nous organisons des sorties : aux lacs environnants, à la rencontre des artisans de la vallée, au parcours vitae de Masevaux etc. Ce qui permet aux enfants de sortir de l'enceinte de la structure, de découvrir, de partager et de s'ouvrir à la population, aux autres.

Cette année, nous avons laissés le choix aux enfants de décider de leurs programmes et nous irons rendre visite à d'autres enfants accueillis dans les autres communes de la vallée de la Doller et du Soultzbach.

- *Renseignements Créaliance : Pour tout renseignement ou demande d'inscription, vous pouvez joindre la chargée d'accueil de l'espace jeunesse au 03 89 38 05 79 ou à l'adresse suivante : [jeunesse.accueil@crealiance.org](mailto:jeunesse.accueil@crealiance.org)*

### **Le CSC Créaliance c'est aussi... L'ESPACE ENFANCE**

Les multi-accueils de Burnhaupt-le-Haut, Sentheim et Masevaux proposent aux enfants âgés de 2 ans et scolarisés en septembre 2016, un accueil de quelques heures par semaine pour les aider à se sociabiliser, découvrir la vie en collectivité et de nouveaux copains...

Tous les enfants de 10 semaines à 3 ans sont les bienvenus à l'Espace Enfance! Il reste des places sur les sites de Masevaux et Sentheim. N'hésitez pas à vous inscrire sur liste d'attente pour vos souhaits d'accueil.

- *Madame Frédérique GALLI, chargée des inscriptions enfance, se tient à votre disposition pour tous*

*renseignements : [enfance.accueil@crealiance.org](mailto:enfance.accueil@crealiance.org) ou par téléphone au 03 89 39 00 14. Permanences téléphoniques : Lundi 9h-12h - Mercredi 9h-12h et 14h-18h - Vendredi 9h-12h et 14h-18h*

### **Le RAM (Relais Assistantes Maternelles) du CSC Créaliance :**

Un lieu d'information, d'animation et d'échanges au service des familles de la communauté de communes qui recherchent un mode de garde et des assistantes maternelles qui accueillent des enfants.

Un bulletin trimestriel et de nombreuses animations en matinée et en soirée y sont proposés : Les matinées récréatives avec les multi-accueils, les rencontres itinérantes autour du jeu, la gymnastique pour enfants, le groupe de paroles, la bibliothèque... autant d'occasions de se former et de tisser des liens.

- *N'hésitez pas à contacter le RAM à Masevaux au 03 89 82 47 35 ou à Burnhaupt le Haut au 03 89 62 72 00 pour de plus amples renseignements ou pour avoir les coordonnées des assistantes maternelles. Ces services sont gratuits.*

### **L'ESPACE ADULTE du CSC Créaliance.... C'est quoi ? C'est pour qui ?**

#### **Un espace d'activité diversifié, varié et dynamique pour toute la famille !**

Activités socio culturelles pour les adultes (danse, yoga, scrapbooking, atelier bois, bibliothèque, cuisine asiatique, tissage, vannerie, couture, patchwork, cannage de chaises, peinture, café trico'thé, danse fitness' et latinos) et pour les familles (enfants avec parents, grands-parents...) un programme d'animations toute l'année qui mêle sorties, spectacles, bourse aux vêtements, animations jeux avec la ludothèque du CSC, vacances familles.... Et pour tous les acteurs de l'éducation des enfants, des soirées débats, des animations parents enfants, un café des parents en lien avec le Réseau parents 68 de la Vallée de la Doller et Vallon du Soultzbach. ❖

- *Pour tous renseignements, contacter Aline VALLEY - Responsable Espace Adulte - 03 89 39 20 65 ou [adulte.resp@crealiance.org](mailto:adulte.resp@crealiance.org)*

- *Retrouvez l'actualité du CSC Créaliance sur le site internet [www.crealiance.org](http://www.crealiance.org) - ou sur Facebook, le Journal des Spectacles et l'Alsace pour Sortir Accueil : 03 89 82 43 12 ou [accueil@crealiance.org](mailto:accueil@crealiance.org)*



## ASSOCIATION DE GESTION DE LA MAISON DE PAYS ET DU MILLE CLUB

**31 rue Georges Pompidou - 68290 WEGSCHEID**  
**agmpmc@gmail.com**



### Caveau

Depuis le mois de juillet Grégory SPIESS gérant du restaurant «Club Menu» à MASEVAUX a développé son activité en prenant la gérance du caveau. Cyprien son frère vous réserve un accueil de qualité. Avec une décoration repensée, une cuisine authentique, des produits locaux et pas moins de 80 bières à déguster vos palais seront conquis.

Renseignements, réservations : 03.89.76.06.91

### Tarifs

Nous avons élaboré une nouvelle tarification des locations pour s'ajuster aux coûts d'exploitation. Voir grille ci-dessous.

### Mille club

La journée citoyenne organisée par la commune de KIRCHBERG a de nouveau permis de réaliser différents travaux : nettoyage des lames du plafond, entretien paysager, curage des caniveaux....

Le Mille club a servi de «QG» à cette brigade de bénévoles composée d'habitants de nos deux villages qui ont offert un peu de leur temps pour le bien commun.

Merci à tous les participants.

### Investissements

Grâce à l'appui du SIKW, et à des finances saines, nous avons fait l'acquisition d'un grand frigo pour le Mille Club et nous avons renouvelé les verres.

A la Maison de Pays, nous avons fait installer des stores électriques sur les vélux, renouvelé des verres, des couverts, acheté des casiers de lavage, un chariot à débarrasser supplémentaire et un percolateur de recharge.

### Maison de Pays

La salle, appréciée des usagers, (association et particuliers) fait état d'un taux de location croissant.

Pensez à réserver assez tôt!

Une étude thermique globale du bâtiment financée par le SIKW est en cours et servira à orienter les investissements futurs.

### Bénévolat

Deux personnes se sont jointes à notre équipe :

- Thérèse DEFRAŅÇOIS réintègre l'association au poste de trésorière, fonction qu'elle connaît très bien, l'ayant exercée durant de nombreuses années.
- Michel BOUTANT adjoint au Maire de KIRCHBERG s'occupe de la gestion de la Maison des Sœurs qui entre dans le giron de l'association. ❖

**L'équipe de l'AGMPMC vous souhaite à toutes et à tous de bonnes fêtes de fin d'année.**

**Jean-Marie BERLINGER Président de l'AGMPMC**

**Mille Club :** Jacques-Antoine WEISS

Tél : 06 06 57 70 49 Mail : cfecgcweiss@wanadoo.fr

**Maison de Pays :** Philippe LINCK - Tél : 03 69 19 16 51

Mail : philippe.linck@gmail.com

### TARIFS DE LOCATION DES SALLES ANNÉE 2016/2017 :

Salles	Durée	Locataires de Kirchberg-Wegscheid	Locataires extérieurs aux villages
<b>Maison de Pays Grande salle</b>			
Salle avec cuisine (2 jours)	2 jours	220 €	280 €
Salle avec cuisine (1 jour)	1 jour	150 €	210 €
Salle sans cuisine (2 jours)	2 jours	200 €	260 €
Salle sans cuisine (1 jour)	1 jour	110 €	170 €
<b>Maison de Pays Petites salles</b>			
Petite salle du haut	1/2 jour	30 €	40 €
Enterrement salle du bas (apéritif uniquement)		60 €	60 €
<b>Mille Club</b>			
Réception / Apéritif / Rencontre familiale	1 jour	65 €	90 €
Réunion / Projection	1/2 jour	35 €	55 €

# MUSIQUE ST VINCENT DE KIRCHBERG-WEGSCHEID.



Concert de la St Nicolas le 5/12/2015

## L'année 2016 : L'année de l'envol des jeunes de l'école de musique

**E**n effet, cette année, nos jeunes se sont confrontés pour la première fois au public.

C'est lors de l'audition du 26 juin 2016 ouverte à la population, qu'ils ont pu montrer l'étendue de leur apprentissage.

Par groupes de 2, 3, 4 ou tous ensemble, ils ont interprété avec brio divers morceaux de musique et ce à la satisfaction de leurs professeurs, de l'ensemble des musiciens de l'orchestre et de la population venue en nombre.

L'avenir de l'orchestre jumelé avec l'harmonie de Rougemont-le-Château se présente avec un peu plus de sérénité. Nous avons démarré l'école en janvier 2015 avec une douzaine d'élèves, nous en comptons aujourd'hui 17. L'orchestre d'initiation des jeunes poursuit ainsi ses répétitions chaque jeudi.

L'orchestre du reste, fort de leur trentaine de musiciens, s'est produit tout au long de l'année 2016 :

- Animation à la maison de retraite de Rougemont-le-Château le 13 février
- Cérémonies d'armistice du 8 mai et 11 novembre à Kirchberg-Wegscheid et Rougemont-le-Château
- Concert annuel le 23 avril au foyer rural de Rougemont-le-Château
- Concert-dîner-dansant sur le thème « la musique fait son cinéma » le 30/04 dernier à la Maison de Pays de Wegscheid. Le public a répondu présent comme chaque année et la soirée a remporté un vif succès – RDV le 29 avril 2017 pour notre prochaine édition !
- Fête de la musique le 18 juin au foyer rural de Rougemont-le-Château
- Audition de l'école de musique et apéritif concert le 26 juin dans la cour de l'école élémentaire de Kirchberg, agrémentant par la même occasion la

remise du prix « citoyen d'honneur » par la commune à Alexis Haffner

- Animation du 14 juillet sous chapiteau à Rougemont-le-Château
- 2<sup>ème</sup> concert de la St Nicolas le 3 décembre à 17h à l'Eglise de Kirchberg-Wegscheid avec la participation de l'orchestre d'initiation de l'école de musique et certains enfants de l'école élémentaire, suivi de son vin chaud et autres gourmandises offerts par la musique. Celles et ceux qui étaient présents l'an passé à notre 1er concert de la St Nicolas doivent avoir gardé un très bon souvenir de ce moment !
- Animation à la fête des seniors le 10 décembre à la Maison de Pays à Wegscheid suivi d'un concert de l'Avent à 17h30 à l'Eglise de Rougemont-le-Château

Au total, près d'une vingtaine de prestations assurées tout au long de l'année.

Toutes ces prestations ne seraient réalisables sans la forte implication de notre chef d'orchestre Dominique Dagostin-Mezzaroba et l'assiduité des musiciens lors des répétitions du jeudi soir.

A tous UN GRAND MERCI !

Une association ne peut résister sans de bonnes finances. Pour assurer la pérennité de l'ensemble, école de musique et orchestre, l'association organise ou participe à différentes manifestations (lotos, stand au marché de Noël à la Maison de Pays à Wegscheid, marche de la solidarité organisée par le Crédit Mutuel, concert-dîner-dansant...) pour faire rentrer des fonds. Elle est également toujours bien soutenue par les deux communes et le SIKW d'un point de vue logistique et financier. **Tous nos remerciements à nos élus pour ce soutien important et régulier.**





Avec l'implication de tous, nous essayons de rester un acteur de la vie associative des villages !  
Si le cœur vous en dit, n'hésitez pas à nous rejoindre et à participer à nos manifestations ! ❖

**Le Comité et l'ensemble des membres de l'association vous souhaitent de joyeuses fêtes de fin d'année !**

Claude GASSER



Audition école de musique et apéritif concert le 26/06/2016

## CHORALE ST CECILE



**D**onner des nouvelles de la chorale est à la fois simple et en même temps compliqué.

Pour les paroissiens pratiquants, eux, qui nous côtoient à chaque cérémonie religieuse, je pense qu'ils se rendent compte que nous sommes un groupe actif qui essaie d'embellir et d'animer au mieux les messes et célébrations du week-end. Par nos répétitions hebdomadaires, en alternance soit à Oberbruck ou à Kirchberg suite au regroupement de nos deux chorales, nous voulons présenter un répertoire varié avec les nouveautés qui ne nous font pas peur.

Notre engagement nous permet aussi de toucher un public occasionnel lors des événements de la vie de tous les jours. Des moments festifs, un mariage, une noce d'Or ou de Diamant mais également des moments d'épreuve et de peine lors de la mort d'un être cher. Nous essayons, par des chants adaptés, d'atténuer leur peine.

Je ne veux pas vous ennuyer par l'énumération de

notre activité et je voudrais aussi vous dire que pour cette année 2016, la chorale a connu deux temps forts. Au début du mois de mai, le plus ancien choriste, Dominique KOENIG est parti rejoindre le chœur céleste. Il était le dernier choriste de Wegscheid. Depuis, nous nous retrouvons seulement entre Kirchbergeois. Faut-il changer le nom de la chorale et ne parler que de la chorale de Kirchberg et non de Kirchberg – Wegscheid ? Non, je suis et je reste optimiste. Il viendra le jour où une femme ou un homme de Wegscheid nous rejoindra. La preuve et je reviens au deuxième temps fort que j'ai évoqué, pour vous faire part de notre profonde joie d'avoir pu accueillir une nouvelle choriste. Véronique nous a rejoint cet été. Sa jeunesse, sa gentillesse, nous apporte vraiment un sang nouveau. Bravo et grand merci à elle, qui a rallumé le feu de l'espérance.

Pour information, la chorale d'Oberbruck a également eu la joie d'accueillir une nouvelle choriste.

Je ne voudrais pas terminer mes propos sans vous remercier tous, vous qui, depuis des années, nous restez fidèles pour l'achat de fleurs à l'occasion de la fête de la Toussaint.

La ristourne que nous versent les établissements Grunenwald permet de subvenir à nos besoins matériels et de pouvoir verser des dons à des œuvres caritatives ou d'intérêt général. Un grand merci à vous tous. ❖

**Pour le mot de la fin, je vous souhaite de joyeuses fêtes de Noël et vous adresse au nom de la chorale, nos meilleurs vœux de bonheur et la sérénité pour 2017.**

Pour la chorale, Maurice KLINGLER



Avril - Tour de la vallée de la Doller

## Du Ballon au Piémont...

Étendu est en effet le secteur du Club Vosgien Masevaux, divers aussi par ses paysages, ses territoires, ses structures et composantes géologiques. Terrains variés alternant plateaux et vallons, montagne et vallée, granit, grès, calcaire... C'est dire une adaptabilité des équipes à toutes sortes de missions. Des berges de la Doller, avec un harassant et incessant travail d'arrachage, de dessouchage des renouées et autres plantes invasives, circuits, itinéraires d'avant vallée, sentiers de grande randonnée dont trois se croisent à Masevaux (GR 531, 532, et rectangle rouge). Tracés en haute vallée et dans les massifs (Rossberg, Ballon D'Alsace, Sudel, Bers...), investissements, travaux d'entretien au refuge du Neuweiher... C'est dire que grâce à une disponibilité d'équipes motivées et fort nombreuses, allée à une réactivité, des interventions ponctuelles ou individuelles, la Vallée de Masevaux peut s'enorgueillir de disposer d'un réseau des mieux entretenus. Atout touristique s'il en est à l'heure où la randonnée connaît un engouement sans précédent.

Elagages, déviations, drainages par créations et ouvertures de rigoles, piochages, reprofilages mais aussi reprises de continuités suite à des travaux forestiers, dégagements de chablis, sécurisations de passages, entretien de passerelles. De la forêt du Nablas au Stahlberg, du Col de Rimbach au Ballon, du Langenberg au Wissgrutt, de Dolleren au Baerenkopf, de Sentheim au Bruckenwald, GR5, GR 532, Buissonnets, les chantiers se succèdent dans un rythme impressionnant, avec cette année l'aide d'une équipe de VTTistes qui ont pu apprécier et estimer l'engagement du Club Vosgien. Heureux augure, espérons-le pour cette future charte de protection des sentiers, qui ne relève pas d'une nostalgie ou d'une vision conservatrice, mais d'un souci de préserver un PATRI-MOINE. Une valeur qui s'inscrit dans l'histoire de la vallée et de ses agriculteurs, bergers, troupeaux et... passeurs de frontières dont ils portent la mémoire...

René HIRTH

## Georges GINOT

Fervent montagnard, aimant par-dessus tout sa vallée, Georges Ginot aura conjugué ces deux passions au sein du Club Vosgien. Adhérent il y a quarante-cinq ans, il intègre le comité où il assurera la responsabilité d'Inspecteur des sentiers. C'est dans le cadre de l'opération « Contrat de Pays » engagée par le Sivom de la Doller que Georges GINOT prouvera la pleine mesure de ses compétences.

En effet, au prix d'un relevé patient, précis et précieux, point par point, des sentiers, itinéraires et circuits, il a pu engager le Club Vosgien dans la rénovation complète du secteur, y intégrant le Pays sous Vosgien de Lauw-Mortzwiller-Sentheim.

Schémas, fonds de cartes, cromalins, ornaient ainsi son atelier, véritable base logistique. C'est dans cet espace de travail que se confectionnaient panneaux, plaquettes, que se montaient les poteaux indicateurs grâce à de nouveaux matériels et supports innovants, méthodes de travail efficaces et efficaces. Du reste, grâce à Georges, le Club Vosgien de Masevaux a été pionnier en la matière. Il aura même anticipé la numérisation des cartes. Cette rénovation « titanesque » a pu se concrétiser grâce à l'une des initiatives : le parrainage des sentiers.

Ce travail accompli, Georges contribuera à la mise aux normes et à la modernisation de l'Auberge Refuge du Neuweiher. Que d'heures, les Samedis et Dimanches passées à refaire les sols, égaliser et isoler des plafonds, rafraîchir des murs et peindre avec Jacques HOOG, André ARMSPACH, Antoine BOCKSTAHL, Eugène EHRET. Dans son temps libre, Georges organisait encore des randonnées, il fut d'ailleurs avec Raymond THEILLER à l'origine des sorties des 1<sup>ers</sup> Jeudis du mois.

Il s'était certes retiré du comité, mais sans jamais quitter le Club Vosgien. Il avait gardé un amour indéfectible pour sa vallée dont il relevait la mémoire au fil de ses innombrables clichés... ❖

Salut Georges !



En décembre au Hohneck



## **Les forestiers au service d'une eau potable de qualité**

Pour la Journée internationale des forêts 2016, l'Organisation des Nations Unies a choisi de valoriser le lien étroit entre eau et forêt. Les forêts contribuent grandement à assurer nos besoins en eau partout dans le monde. Plus près de nous, la forêt participe activement à la préservation de la ressource, à la production d'« eau forestière » naturellement potable à un coût défiant toute concurrence !

## **La forêt, un milieu protecteur de la qualité de l'eau**

La forêt a un impact positif sur la qualité de l'eau, pour deux raisons majeures :

- le fonctionnement naturel de l'écosystème forestier : la forte activité biologique des sols forestiers joue un rôle de filtre. La forêt limite le ruissellement et l'érosion par l'interception d'une partie des précipitations et par une infiltration favorisée. La pérennité du couvert forestier génère une activité biologique constante et un recyclage des éléments minéraux.
- la gestion forestière pratiquée protège mieux la ressource que les autres activités humaines qui présentent davantage de risques : absence de traitements phytosanitaires et de fertilisation, mise à nu ou imperméabilisation des sols limitée.

## **Une eau forestière avantageuse**

Les captages de sources en forêt permettent de distribuer une eau naturelle à un coût très compétitif ! Les coûts de traitement sont par exemple 93 fois plus élevés pour le pompage en lac (26 centimes d'euro par m<sup>3</sup>) que pour les sources forestières (0,3 centime d'euro par m<sup>3</sup>)<sup>(1)</sup>. Il paraît donc essentiel de pérenniser ces ressources.

## **Un juste revenu demandé par les forestiers, acteurs de la qualité de l'eau**

L'existence de la forêt, à elle seule, ne suffit pas à garantir une qualité constante des eaux. En favorisant une gestion durable, les forestiers raisonnent leurs interventions et limitent la mise à nu du sol.

En Alsace, la ville de Masevaux a déjà adapté sa gestion sylvicole à la protection de sources captées. Des actions forestières dédiées à l'eau potable sont engagées comme les nettoyages des rémanents à l'amont des captages, le débardage par câble-mat dans les secteurs les plus sensibles, l'utilisation d'huile de chaîne biodégradable. Ces surcoûts de gestion forestière s'échelonnent de 33 à 75€/ha mais ne représentent que 3 à 7 centimes d'€/m<sup>3</sup> d'eau potable. En comparaison, les coûts de traitement contre les nitrates peuvent atteindre 30 centimes d'€/m<sup>3</sup><sup>(1)</sup>.

L'Association Syndicale Autorisée du Sprickelsberg regroupant 130 propriétaires sur les communes de Dolleren et Kirchberg, créée pour aménager plusieurs kilomètres de chemin forestier, veillera également à protéger les eaux captées. Les recommandations prescrites par un hydrogéologue agréé seront appliquées pendant la phase de travaux. La prévention des contaminations accidentelles se fera par exemple par la mise en place d'un géotextile étanche à proximité des captages. Un règlement intérieur sera instauré afin de limiter la traîne des bois sur les chemins en zone de captages.

Les sylviculteurs méritent une valorisation de leurs services environnementaux. L'enjeu est de passer d'une production involontaire de ces services, notamment ceux liés à la qualité de l'eau, à des engagements choisis avec des contreparties. ❖

<sup>(1)</sup> (Source : *Des forêts pour l'eau potable : la forêt protège votre eau. CNPF-IDF, p.13 et 14*)

**Association Forestière de la vallée de la Doller**  
**Pour plus d'informations :**  
**[www.forestiersdalsace.fr](http://www.forestiersdalsace.fr)**

# TENNIS CLUB DE LA DOLLER



Équipe jeunes 1

**F**in d'exercice 2015/2016, avec un club qui compte désormais 93 membres dont 48 jeunes ayant participé à notre école de tennis d'octobre à fin juin de l'année suivante (hors jours fériés et congés scolaires). L'objectif du club est prioritairement la formation des jeunes à la pratique de notre sport, qui est à la fois individuel et collectif lors des championnats par équipes. Notre sport demande concentration, technique, physique, endurance et respect de l'adversaire. On le pratique en loisir et/ou en compétition, ce qui permet de se faire plaisir tout au long de l'année.

Différentes équipes ont été engagées, garçons et filles dans les catégories 8/10 ans, 11/12 ans, 13/14 ans, 15/16 ans. Nous avons noté d'excellents résultats dans l'ensemble, particulièrement pour les équipes 11/12 ans, 13/14 ans, 15/16 ans, qui ont participé aux phases finales départementales.

Différentes équipes adultes étaient également engagées tout au long de l'année : 2 équipes femmes et 6 équipes hommes dont une de plus de 60 ans. De bons résultats dans l'ensemble avec une équipe



Équipe de jeunes 2



Équipe Coupe crédit mutuel



*Animation été Kirchberg Wegscheid*

mixte engagée pour la première fois à la coupe crédit Mutuel, battue en phase finale du secteur Mulhouse. Les animations d'été, organisées chaque année pour KIRCHBERG/WEGSCHEID et MASEVAUX attirent de plus en plus de jeunes.

Le club dispose maintenant d'un club-house à MASEVAUX qui permet l'organisation des différentes manifestations, de pouvoir accueillir les équipes visiteuses en toute sérénité, et de fidéliser nos adhérents.

L'éclairage de la salle a été changé par des « led », plus économiques et de meilleure qualité, avec participation financière du club. Nous avons encore d'autres projets : la remise en peinture de la salle et ultérieurement des 2 courts extérieurs. Ceci en fonction de nos possibilités financières et des autres aides éventuelles. Nous devons poursuivre nos efforts afin de permettre, à nos adhérents de 5 à 80 ans et plus, la pratique de leur sport dans de bonnes conditions et en toute convivialité sur le plan loisir et sportif.

Pour clore cette belle saison tennistique, une fête avec matchs et remise de récompenses a été organisée pour chaque groupe de l'école de tennis.

Les membres des équipes adultes et le comité directeur se sont retrouvés autour d'un barbecue. A cette occasion, Georges a été mis à l'honneur avec l'inauguration d'un court de tennis à son nom, en remerciement de son implication et son investissement pour le club depuis plus de 30 ans. ❖

**Bonnes fêtes de fin d'année à tous**

*Schnoebelen Camille - Charpentier Georges*



*Camille et Elisa (jouent en équipe seniors féminines)*



*Cours Georges Charpentier*



*Remise des prix fête de fin d'année jeunes*



*A la fin d'un match - Respect*



*Concentration dès le plus jeune âge*



Cette nouvelle association «CLUB PONGISTE DE LA HAUTE DOLLER» a fusionné en Juin 2016, ce regroupement englobe les sections Tennis de Table de Kirchberg, Wegscheid et Masevaux/Niederbruck.

Auparavant, les 2 clubs fonctionnaient en entente depuis plusieurs années.

Les entraînements et les matchs se déroulent dans la salle de la Maison du Pays à Wegscheid et la salle polyvalente de Niederbruck.

La saison 2015/2016 a été riche en émotion et de performances sportives avec des résultats jamais réalisés par le club :

- **L'équipe 1 seniors** a terminé 1<sup>ère</sup> de son championnat. Elle est montée en Promotion d'Excellence, ce qui constitue le 2<sup>ème</sup> échelon le plus élevé du championnat du Haut-Rhin AGR, niveau jamais atteint par le club (photo de l'équipe ci-dessus, de gauche à droite Christophe KLINGLER, François CAVIN, Didier JACOULOT, Gilles FISCHER, Denis GASSER (président), Martial CHOFFAT ET Christophe WALTZER).
- **L'équipe jeunes Minimes** a gagné tous les matchs et est devenue champion du Haut-Rhin et champion d'Alsace suite à sa victoire en finale régionale 7/3 contre Gerstheim (photo des finalistes ci-contre à droite avec dirigeants et entraîneurs).

ils ont également remporté la coupe d'Alsace à 2 joueurs en battant Illkirch-Graffenstaden en finale 3/2. Félicitations à Océane ZIMMERMANN, Gaëtan BEHRA, Quentin MONPOINT, Théo WALTER, Luc RINGENBACH pour leur parcours exceptionnel.

- **Un tournoi interne** a également été organisé au mois de mai 2016 pour la 3<sup>ème</sup> année consécutive et a été remporté par Christophe WALTZER en finale contre Eddy VANDEKERKHOVE, 28 joueurs ont participé et la soirée s'est terminée par un repas très convivial. Merci aux municipalités de Kirchberg, Wegscheid et Masevaux/Niederbruck qui ont offert des coupes à cette occasion et participé à la remise des prix et vin d'honneur.
- **Le club** a tenu à remercier tous les jeunes qui pratiquent le Tennis de Table en leur offrant avant Noël des chocolats confectionnés par notre pâtissier Philippe GROIZELEAU. Cette opération chocolat va être reconduite à la fin de cette année.
- **Des lotos** ont également été organisés ainsi que la sortie annuelle du mois de Juillet à la Ferme du Bruckenwald avec un nombre record de 55 participants.

La nouvelle saison 2016/2017 a débuté en septembre. Le club a 42 licenciés : 6 équipes seniors et 3 équipes de jeunes auxquelles s'ajoutera en janvier une équipe «Poussins».

### **Composition des équipes ci-dessous :**

**ÉQUIPE 1 :** Christophe WALTZER, Christophe KLINGLER, Martial CHOFFAT, Philippe GROIZELEAU, Didier JACOULOT et Francois CAVIN.

**ÉQUIPE 2 :** Arnaud WALTER, Christian KESSLER, Gaetan BEHRA et Dominique THONNON.

**ÉQUIPE 3 :** Régis BELTZUNG, Jacques FERRARI, Eddy VANDEKERKHOVE, Pascal RONFORT et Denis GASSER

**ÉQUIPE 4 :** Francine JAGER, Christophe FOUCAULT, Jérémy MONPOINT, Patrice ROTH et Régis WINTERHOLER

**ÉQUIPE 5 :** André WALTER, Philippe LINCK, Roger WEISS, Etienne BAUEMLER, Quentin MONPOINT et Damien GASSER

**ÉQUIPE 6 :** Pascal WOULZEZ, Guy BAILER, Bernard FOLTZER, Fabrice BOGEN et Nicolas BEHRA

**ÉQUIPE CADETS 1 :** Gaetan BEHRA, Quentin MONPOINT et Aurélien FLUHR

**ÉQUIPE CADETS 2 :** Océane ZIMMERMANN, Théo WALTER et Luc RINGENBACH

**ÉQUIPE BENJAMINS :** Julio WALTER, Thibaut VANDEKERKHOVE, Loic VACELET et Baptiste BINDLER

**ÉQUIPE POUSSINS :** Lea BOVE, Quentin BOGEN, Jacobot ILTIS et Lucas VACELET

Les jeunes sont encadrés par l'entraîneur Pascal GASSER qui consacre 3 soirs par semaine pour faire les entraî-

nement et les faire progresser, bravo à lui pour tout le travail effectué.

En tant que président du «club pongiste de la haute Doller», je tenais à dire un GRAND MERCI à Philippe LINCK pour toutes les années de présidence au sein de l'ancien club Pongiste de Kirchberg/Wegscheid et à qui on doit beaucoup.

Philippe continue à jouer et apporte son aide au niveau des jeunes ainsi que pour la préparation de la salle et des diverses activités.

**Merci aussi au nouveau comité :** Françoise LINCK (secrétaire), Roger WEISS (vice-président) et Jacques LINDECKER (Trésorier), ainsi qu'à l'ensemble des joueurs seniors, jeunes et aux parents qui conduisent les jeunes.

Toute personne désirant nous rejoindre pour pratiquer le Tennis de Table sera la bienvenue. ❖

*Le Président du CLUB PONGISTE DE LA HAUTE DOLLER Denis GASSER*

**Contacts : Denis GASSER  
au 06 10 78 12 06 ou  
Pascal GASSER au 03 89 38 81 46**



# SOCIÉTÉ DE PÊCHE DE KIRCHBERG/WEGSCHIED



## SAISON 2016

La météo du début de l'année 2016 était plutôt clémente, pluvieuse, les étangs LACHTELWEIHER et HOHBUHL sont restés disponibles pour la pêche au brochet, et ont permis la prise de quelques beaux spécimens. La pêche en saison hivernale n'a quasiment pas été perturbée par les caprices du temps.

Le premier week-end de mars, les pêcheurs se sont retrouvés pour l'assemblée générale de notre société, et c'était là le point de départ de la saison. C'est mi-mars que la pêche en rivière a débuté, l'ouverture a tenu ses promesses et de belles truites Fario ont été capturées. Les belles journées du printemps voient arriver l'ouverture de la pêche à la carpe au Lachtelweiher suivie de notre traditionnel concours de pêche à l'étang du Hohbuhl. C'est le lendemain de cette journée de travail intense, que la pêche est à nouveau possible dans notre étang de proximité.



Les cours d'eaux de première catégorie ont bénéficié d'un débit d'eau régulier pendant les quatre premiers mois qui ont suivi l'ouverture, pour le plus grand plaisir des passionnés de pêche sportive.

A suivi une période de sécheresse où la pluie n'est pas tombée pendant trois mois, réduisant considérablement le débit des cours d'eau, jusqu'à faire baisser le niveau dans l'étang en fin de saison. Cependant la régulation du débit d'eau de la Doller a été très bien gérée par les autorités compétentes du conseil départemental.

Cette période a, par contre, été propice à la réalisation de travaux sur le seuil de la prise d'eau de notre pisciculture de la BLECHSCHMITT, qui présentait des faiblesses depuis plusieurs années, et risquait de mettre en péril l'approvisionnement en eau de nos bassins.





Des travaux plus conséquents ont été réalisés sur le bas du LACHTELWEIHERBACHLE, à l'endroit où il longe la rue Gassel. C'est le mur de maintien de la route qui était fragilisé par l'érosion, et laissait s'infiltrer l'eau en dessous de la chaussée, ce qui a provoqué un effondrement. L'ensemble de l'ouvrage a dû être remplacé par un enrochement posé sur une fondation en béton. Les travaux ont été réalisés avec soin et n'ont généré aucune perturbation du milieu aquatique.

La fréquentation des pêcheurs externes à notre société au LACHTELWEIHER, est en baisse cette année, malgré un alevinage conséquent. Cette diminution est probablement due à la nouvelle réciprocity mise en place par la fédération, qui offre de nombreuses possibilités de pêche sur l'ensemble du territoire.

Notre association s'est illustrée lors de la participation à plusieurs concours de pêche, notamment à MORSCHWILLER LE BAS, où Claude HOLSTEIN a remporté un premier prix.

Notre présence à ces concours nous permet d'entretenir de bonnes relations avec les autres associations, que nous avons plaisir à retrouver lors de notre concours.

Notre association s'est également illustrée en remportant le 2<sup>ème</sup> prix du nombre de marcheurs lors de la marche populaire de KIRCHBERG.

## ASSEMBLÉE GÉNÉRALE

L'assemblée générale a eu lieu au refuge du HOHBUHL le dimanche 6 mars 2016, en présence des élus de nos deux communes, de M. Jean-Claude ZWICKERT en qualité de Président de la Fédération de Pêche du Haut Rhin, ainsi qu'une quarantaine de membres de la SPKW.

Roland HAFFNER souhaite la bienvenue aux personnes présentes et retrace les points forts de l'année écoulée. Il remercie les personnes qui se sont investies toute l'année afin de faire vivre l'association.

La démission de deux membres du comité, a nécessité une réélection du bureau. Deux personnes sont proposées, à savoir : M. Patrick LESCOUR et M<sup>me</sup> Béatrice SUTTER. Ces derniers ont été élus à l'unanimité des membres présents. M<sup>me</sup> Béatrice SUTTER a repris le poste de secrétaire de l'association. La composition du nouveau comité a été transmise au registre des associations du tribunal d'instance de THANN.

De nombreux autres points et informations concernant les activités et les manifestations ont été évoqués lors

de cette assemblée générale, puis le trésorier a exposé le rapport financier qui a été approuvé par les réviseurs aux comptes.

Les différentes autorités ont pris successivement la parole, et ont tous mis en avant le dynamisme de l'association, ainsi que sa bonne santé.

L'ordre du jour ayant été épuisé, le président M. Roland HAFFNER clôt l'assemblée, et invite les personnes présentes à partager le verre de l'amitié.

## LES ACTIVITÉS DE 2016

### **Vente de truites du Vendredi Saint 25 mars 2016 :**

La 34<sup>ème</sup> édition de ventes de truite du Vendredi Saint s'est déroulée par une belle journée devant la Mairie de WEGSCHEID.

Pas moins de 300 kg de truites ont été vendus, on peut dire que c'est une belle réussite, due à une bonne qualité des poissons, vidés sur place à la demande par l'équipe des membres de l'association présents ce matin-là qui a travaillé sans relâche. Notre devise : « la satisfaction de nos clients ».

Nous remercions M. Guy RICHARD Maire de WEGSCHEID pour la mise à disposition de l'emplacement

### **Concours de pêche du HOHBUHL du 17 avril 2016 :**

105 pêcheurs ont répondu présent pour la 25<sup>ème</sup> édition de notre concours de pêche au gros, et 123 repas ont été servis. Nous enregistrons une stabilité de fréquentation pour la pêche, mais une augmentation du nombre de repas. Le civet de marcassin est toujours très apprécié par les pêcheurs et les villageois. Nous tenons à remercier Julien SCHICKLIN et Hervé BELTZUNG qui ont gardé le refuge pendant toute la nuit précédant le concours.



# SOCIÉTÉ DE PÊCHE DE KIRCHBERG/WEGSCHIED

## **Activités été :**

Après une baisse importante de participants ces dernières années, 2016 a connu un nouvel élan avec 21 participants sur les 2 séances du mois de juillet et 19 sur celles du mois d'août.

Cette augmentation est bien sûr une satisfaction pour notre association de pêche, elle nous permet de transmettre notre passion pour la nature et nos techniques de pêche.

L'encadrement a été assuré par Hervé BELTZUNG, Denis FINCK, Nicolas FINCK, Patrick LE SCOUR, Claude HOLSTEIN, Béatrice SUTTER, Thomas SUTTER, François CHATAIN et Marie MARTINS.

## **Repas carpes frites du 04 septembre 2016 :**

La 26<sup>ème</sup> édition a rassemblé 176 convives et 56 portions à emporter ont été vendues. Nous constatons une légère baisse de fréquentation par rapport à l'année passée où une dizaine de repas ont dû être refusés, notre refuge étant complet.

Cette journée ensoleillée s'est déroulée dans la bonne ambiance. Les carpes frites étaient excellentes au dire des convives qui nous font l'honneur de leur présence depuis de nombreuses années.

Cette manifestation est importante pour la vie de notre association, et nous en profitons pour remercier Claude HOLSTEIN, Alain RELOT et Geoffrey HAFFNER pour la cuisson des carpes, Renaud HOLSTEIN et Michel FESSLER pour la cuisson des frites, Hervé BELTZUNG et Julien SCHICKLIN pour le gardiennage du refuge la nuit de samedi à dimanche, ainsi que toutes les personnes qui ont participé au bon déroulement de cette journée.



## **Repas interne du 22 octobre 2016 :**

Afin de bien clôturer la saison de pêche, et de se retrouver pour un moment convivial, la société de pêche a invité ses membres à une après-midi de pêche suivie d'un repas au restaurant de la « Seigneurie ». Toutes les personnes présentes ont ainsi pu profiter de cette soirée festive où l'ambiance et la bonne humeur étaient au rendez-vous.



## **Pisciculture :**

C'est grâce à l'engagement et aux compétences de Robert BINDLER que les poissons de la pisciculture BLECHSCHMITT et du canal PFEFFER ont passé l'été très chaud sans dégâts. Le poids des poissons issus de notre élevage est resté identique à l'année dernière. Nous remercions les associations de pêche de la vallée qui achètent des poissons chez nous pour la confiance qu'ils nous accordent.

Un grand merci aux personnes qui donnent un coup de main à la pisciculture. Cette activité demande beaucoup d'investissement humain, pour l'entretien des bassins et des abords.



**LACHTELWEIHER :**

Une matinée destinée au fauchage et à l'entretien des abords a eu lieu mi-juillet, pour conserver à ce site la beauté et le charme qui le caractérisent.



**Remerciements :**

Le comité et les membres de la société de pêche remercient toutes les personnes qui de près ou de loin ont contribué à la réussite de nos manifestations et vous souhaitent de très bonnes fêtes de fin d'année

**MEILLEURS VŒUX POUR 2017**

**Manifestations 2017**

Assemblée générale le	05/03/2017
Vente truites Vendredi Saint	14/04/2017
Concours de pêche Hohbuhl	23/04/2017
Carpes Frites	03/09/2017
Concours interne	21/10/2017
Vente truites de Noël	16/12/2017

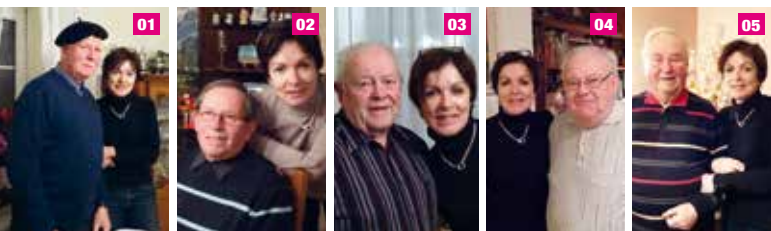
La société de pêche

*Roland HAFFNER/Jean-Denis HASSENBOEHLER*



# Au fil de la vie

## HEUREUX ANNIVERSAIRES aux personnes âgées de 70 ans et plus en 2016



	WIEDER Gilbert	72 ans	02.01.1944
	KLEIN Elisabeth née MUNCH	74 ans	03.01.1942
	ROTH Paul	78 ans	10.01.1938
	EHRET Juliette née RINGENBACH	77 ans	11.01.1939
	HOLSTEIN Geneviève née BOESCH	73 ans	13.01.1943
	LOEB Mariette née ILTIS	71 ans	13.01.1945
	BEHRA Jean-Paul	73 ans	17.01.1943
	MARRON Christiane née KESSLER	72 ans	18.01.1944
	PARSONS Franck	86 ans	20.01.1930
	KOHLER Francis	71 ans	25.01.1945
<b>01</b>	TROMMENSCHLAGER Claude	80 ans	28.01.1936
	KAMMERER Thiébaud	72 ans	28.01.1944
	LINDECKER André	73 ans	03.02.1943
	SALEWSKI Suzanne née BERG	87 ans	04.02.1929
	HOOG Agnès née RINGENBACH	71 ans	11.02.1945
	LINDECKER Christiane née CRAGUE	72 ans	18.02.1944
	HAFFNER Gabrielle née TROMMENSCHLAGER	78 ans	19.02.1938
	BRUMPTER Lorette née RAGAZZINI	73 ans	19.02.1943
<b>02</b>	TROMMENSCHLAGER Robert	80 ans	23.02.1936
	MEYER Jacques	76 ans	23.02.1940
<b>03</b>	GULLY Pierre	85 ans	26.02.1931
	BAUMANN André	76 ans	27.02.1940
	EHRET Marie Louise née WENDLING	79 ans	04.03.1937
	WIEDER Gérard	78 ans	04.03.1938
	STEMPFEL Marianna née BELLICINI	77 ans	04.03.1939
<b>04</b>	KLEIN Jean-Paul	80 ans	06.03.1936
	UHLEN Hélène née LEY	75 ans	06.03.1941
	GASSER Jean	86 ans	07.03.1930
	BRISWALTER Blanche née SEIDEL	76 ans	09.03.1940
	MESSAoudi Danièle née QUENTIN	71 ans	14.03.1945
<b>05</b>	FESSLER Roger	80 ans	21.03.1936
	UHLEN François	70 ans	23.03.1946
	PFEFFER Alice née ZIMMERMANN	81 ans	27.03.1935
	MAX Juliette née ZIMMERMANN	89 ans	28.03.1927
	TOTTOLI Suzanne née FICHTER	78 ans	31.03.1938
	GEORGET Michel	70 ans	11.04.1946
	BEY Francis	71 ans	15.04.1945
	WEIGEL Michel	73 ans	17.04.1943
	RINGENBACH Cécile née GINOT	87 ans	18.04.1929
	KIPPELEN Marie Louise née AST	71 ans	18.04.1945
	GULLY Marguerite née BEHRA	82 ans	01.05.1934
	LINDECKER Marie-Louise née DEYBACH	75 ans	13.05.1941
	ERHARD Marguerite née BRENDLEN	89 ans	15.05.1927
	LIEBER Francine née SCHOTT	75 ans	17.05.1941
	WEISS Jean Charles	82 ans	24.05.1934
	BRISWALTER Gérard	78 ans	27.05.1938
	STAMPFLER Lucette née REGISSER	81 ans	29.05.1935
	FESSLER Marie-Odile née LAUBER	74 ans	29.05.1942
	MEYER Henriette née LERCH	84 ans	08.06.1932
	HAFFNER Charles	78 ans	09.06.1938
<b>06</b>	COUSY Alice née STEGER	85 ans	15.06.1931
	UHLEN Bernadette née MEYER	78 ans	16.06.1938
	UHLEN Aloyse	86 ans	20.06.1930
	BOTTEMER Marie née TIMMEL	72 ans	25.06.1944
<b>07</b>	GASSER Jacqueline née COLLE	85 ans	25.06.1931
	THINNES Jean-Claude	70 ans	26.06.1946
<b>08</b>	KLINGLER Maurice	85 ans	27.06.1931
	WALTER Elisabeth née EHRET	71 ans	27.06.1945
	KNEHR Christiane née SUTTER	77 ans	28.06.1939
	MORITZ Paulette née EHRET	75 ans	29.06.1941
	WIMMER Irène née WIESER	78 ans	30.06.1938
	BEHRA Angèle née TRAVERS	80 ans	01.07.1936
	BEHRA Paul	71 ans	02.07.1945

	ROOS Violette née PATTY	70 ans	07.07.1946
	BINDLER Christiane née LEHMANN	79 ans	10.07.1937
	KIPPELEN Nicole née EICH	76 ans	14.07.1940
	WIEDER Frida née UHLEN	74 ans	17.07.1942
	LOEB Jean-Claude	77 ans	19.07.1939
	KESSLER Marguerite née KLINGER	71 ans	20.07.1945
	ROOS Jean-Paul	73 ans	22.07.1943
	LINDECKER Raymond	77 ans	25.07.1939
	BEHRA Jeannine née KESSLER	71 ans	29.07.1945
<b>09</b>	ACKERMANN Pierre	94 ans	31.07.1922
	RINGENBACH Nicole née MONTAGNON	70 ans	07.08.1946
	GASSER Aimé	71 ans	14.08.1945
	EHRET Martin	87 ans	16.08.1929
	RICHARD Marguerite née STEGER	70 ans	18.08.1946
	FLUHR Marie née UHLEN	83 ans	19.08.1933
	KLINGLER Madeleine née COLLE	81 ans	22.08.1935
	BINDLER Robert	73 ans	27.08.1943
	RINGENBACH Louis	75 ans	29.08.1941
<b>10</b>	ERHARD Elisabeth née HEINIS	80 ans	03.09.1936
	MORITZ Chrétien	89 ans	05.09.1927
	FLUHR Robert	73 ans	10.09.1943
	DIETSCH Jean-François	71 ans	14.09.1945
	ERHARD Robert	89 ans	16.09.1927
	BRUMPTER Paul	71 ans	18.09.1945
	ALLOUCHE Messaoud	78 ans	19.09.1938
	WALTER Marie-Rose née WIEDER	87 ans	21.09.1929
	LIEBER Alexandre	84 ans	25.09.1932
	CLAVEL Christiane née BAUMANN	75 ans	27.09.1941
	BERCHET Daniel	73 ans	03.10.1943
	WALTER Richard	74 ans	05.10.1942
	LINDECKER Gérard	74 ans	09.10.1942
	KIPPELEN Henri	72 ans	16.10.1944
	ROSTANG Jeannine née CARRE	82 ans	18.10.1934
	ACKERMANN Marie-Eve née BETTY	81 ans	22.10.1935
	HOLSTEIN Jean-Pierre	79 ans	30.10.1937
	ROSTANG Henri	84 ans	05.11.1932
	SCHEIBEL Robert	76 ans	08.11.1940
	ROTH Sabine	78 ans	11.11.1938
<b>11</b>	BOCKSTAHL Florence née LINDECKER	80 ans	16.11.1936
	TROMMENSCHLAGER Astride née STEGER	77 ans	18.11.1939
	BRUNOT DE ROUVRE Marie-France née ROUVEL	76 ans	19.11.1940
	FESSLER Marie	72 ans	12.11.1944
<b>12</b>	THINNES Marie née STEMPFEL	93 ans	20.11.1923
	EHRET Alice née GULLY	79 ans	21.11.1937
	BISCHOFF Germaine née RINGENBACH	87 ans	26.11.1929
	BRACCINI Claude	70 ans	26.11.1946
	MEYER Jean-Pierre	86 ans	29.11.1930
	MORITZ Denise née SEIDEL	85 ans	30.11.1931
	HAFFNER Marie-Rose née RINGENBACH	85 ans	16.12.1931
	WEISS Gabrielle née ZIMMERMANN	74 ans	16.12.1942
	KESSLER Fernande née GASSER	72 ans	18.12.1944
	TROMMENSCHLAGER Gabrielle née LEVEQUE	75 ans	21.12.1941
	CRISCUOLO Jean-Georges	70 ans	22.12.1946
	KIPPELEN François	78 ans	23.12.1938
	HOOG Jacques	80 ans	31.12.1936





## NAISSANCES

- Hanna TROBRILLANT 29.12.2015  
 fille de Amandine et Malik TROBRILLANT
- Nadya VILMONT 14.01.2016  
 fille de Emilie NELLES et Renaud VILMONT
- Sara HEBINGER MICHEL 13.02.2016  
 fille de Marine HEBINGER
- Yrina MONNIER KIEFFER 07.04.2016  
 fille de Marie MONNIER et Ludovic KIEFFER
- 13** Léandre ROOS 04.05.2016  
 fils de Sabrina GARDEUX et Bertrand ROOS
- 14** Gauthier FEUVRIER 07.07.2016  
 fils de Sara et Marc FEUVRIER
- 15** Tom KIRTZ 03.11.2016  
 fils de Laurence GINGREAU et Frédéric KIRTZ

## MARIAGES

- Audrey et Thomas BOTTACCI 14.05.2016
- 16** Charline et Geoffrey HAFFNER 23.07.2016

## NOCES D'OR

- 17** Christiane et André LINDECKER 04.02.2016
- 18** Mariette et Robert FLUHR 06.08.2016
- 19** Marie-Eve et Pierre ACKERMANN 26.09.2016

## NOCES DE DIAMANT

- 20** Marguerite et Pierre GULLY 30.04.2016
- 21** Henriette et Jean-Pierre MEYER 10.08.2016

## DÉCÈS

- BAUMANN Solange née GASSER 28.12.2015
- KUSTER Agnès née UHLEN 05.01.2016
- EHRET Gérard 24.01.2016
- STEINEL Claude née BUCKENMEYER 22.02.2016
- LANG Thierry 25.05.2016
- GINOT Georges 11.08.2016
- BEHRA Anthony 09.10.2016



**Mairie :** 18 rue du moulin - 68290 KIRCHBERG  
Tél : 03.89.82.02.00 - Fax : 03.89.82.91.11  
Adresse e-mail : [mairie.kirchberg@estvideo.fr](mailto:mairie.kirchberg@estvideo.fr) ou [mairie.kirchberg@tv-com.net](mailto:mairie.kirchberg@tv-com.net)  
Ouverture au public : Lundi - Vendredi de 10 h 30 à 12 h 00.  
Mardi - Jeudi de 16 h 00 à 18 h 00.

**Atelier communal :** 15 rue Langenfeld KIRCHBERG  
Tél : 03.69.29.19.08 mail : [servitec.kirchberg@estvideo.fr](mailto:servitec.kirchberg@estvideo.fr)

**Sous-Préfecture de Thann :** Tél : 03.89.37.09.12  
Lundi au Vendredi de 8 h 45 à 12 h 00.

**Trésorerie de Masevaux :** Standard : 03.89.82.41.21  
Lundi au Jeudi de 8 h 30 à 11 h 45 et de 13 h 15 à 16 h 00  
Vendredi : fermé.

**Services des Impôts des Particuliers et Service des Impôts des Entreprises : THANN**  
Ouvert de 8 h 15 à 11 h 45 et de 13 h 30 à 16 h – Fermé les mardis, jeudis et vendredis après-midis.

**Brigades vertes :** 1 rue de la Gare - 68116 GUEWENHEIM  
Tél : 03.89.82.82.84 ou 03.89.74.84.04 (siège à Soultz)

**Créaliance :** [crealiance@estvideo.fr](mailto:crealiance@estvideo.fr)  
12 rue Pasteur - 68290 MASEVAUX  
Standard : 03.89.38.05.77  
Secteur jeunes : 03.89.38.05.76  
Secteur enfants : 03.89.39.00.15  
Secteur adultes : 03.89.39.20.65

**Centre médico-social :** 1 rue de l'Ancien Hôpital MASEVAUX  
Lundi et jeudi de 8 h 30 à 12 h 00 Tél : 03.89.82.40.81  
@mail : [espacethann@cg68.fr](mailto:espacethann@cg68.fr)

**Assistante sociale :** Clarisse CASTELLS - 03.89.82.40.81

**Puéricultrice :** Sylvie RAMOS

**Ecole primaire RPI KIRCHBERG-WEGSCHEID-SICKERT :**  
Directrice Laurence BINDLER : 03.89.82.06.27

**Service des médecins :**  
Docteurs J-P MULLER C.CORDIER V.ANSTETT-P.  
SCHWARB P.THINES D.DORGLER. - R. STAECHELE  
Groupe médical de la Doller à Masevaux 03.89.82.80.00  
T.CASTERA à SENTHEIM 03.89.82.51.08  
E.ULLRICH à GUEWENHEIM 03.89.82.84.84

**Centre médical de TÉLÉCONSULTATIONS :**  
24 rue Principale – 68290 OBERBRUCK – 03.69.29.37.00  
Le cabinet sera ouvert du lundi au vendredi de 9 h à 11 h et de 16 h 30 à 18 h 30 sans rendez-vous.  
A compter de janvier 2017, une consultation d'ophtalmologie sera ouverte.

**Vétérinaires :**  
SAINTENOIS Danielle 10 route Joffre Masevaux  
03.89.38.88.73. (tous les jours à différents horaires, sur rendez-vous le samedi).  
DELAFOLIE-MICHAUD-PFLIEGER (SCP Vétérinaire)  
30 rue du Mal Foch Masevaux 03.89.38.88.34 (9h12h30-14h 18h, fermé le samedi)

**Carte nationale d'identité :** A demander à la Mairie du lieu

de domicile. Pour les cartes délivrées entre le 2 Janvier 2004 et le 31 décembre 2013, la prolongation de 5 ans de validité de votre carte est automatique.

Attention, renseignez-vous auprès de la Mairie, des pays n'ont pas officiellement transmis leur position quant à leur acceptation de la CNI d'apparence périmée mais dont la validité est prolongée de 5 ans.

Pièces à fournir : 2 photos d'identité récentes, l'ancienne carte et un justificatif de domicile. En cas de perte ou de vol, produire un timbre fiscal de 25 €. Délai de délivrance : 3 semaines.

**Passeports biométriques :** sont à faire à la Mairie de MASEVAUX 03.89.82.40.14. Le formulaire peut être retiré en Mairie de KIRCHBERG ; coût du timbre fiscal : Pour un majeur : 86 € - pour un mineur à partir de 15 ans : 42 € - pour un mineur de moins de 15 ans : 17 €

**Autorisation de sortie du territoire des mineurs français :**  
Ce document est supprimé depuis 2013.

**Réforme de la sortie de territoire des mineurs :**  
Une proposition de loi visant à rétablir l'autorisation de sortie de territoire pour les mineurs est en cours de discussion. Les règles relatives aux conditions de voyage d'un enfant mineur sont susceptibles d'être modifiées. Veuillez-vous renseigner auprès de la Mairie.

**Inscription en Mairie :**  
Il est rappelé que tout changement de domicile (arrivée, départ) doit être déclaré en Mairie. Dans le cas d'une arrivée, pensez à vous munir de votre livret de famille et nous communiquer votre relevé de compteur d'eau.

**Population totale au 1<sup>er</sup> janvier 2016 :** 826

**Liste électorale :**  
L'inscription sur la liste électorale n'est pas seulement un devoir civique mais résulte d'une obligation légale. Il est possible de s'inscrire à tout moment de l'année mais vous ne pouvez voter qu'à partir du 1<sup>er</sup> mars de l'année suivante. Pour pouvoir voter en 2017, il faut donc s'inscrire au plus tard, le **31 Décembre 2016**.

**Élections 2017 :**  
L'année 2017 sera une année électorale, avec deux scrutins importants :

**ÉLECTIONS PRÉSIDENTIELLES :** Les dimanches 23 avril et 7 mai 2017

**ÉLECTIONS LÉGISLATIVES :** Les dimanches 11 et 18 juin 2017.

**Ordures ménagères :** collecte le vendredi matin à partir de 3 heures dans le village. Collecte le jeudi matin à partir de 3 heures pour les écarts.

**Déchèterie fixe : les horaires seront modifiés à partir du 1<sup>er</sup> Janvier 2015 :**

**HIVER :** du 1<sup>er</sup> Octobre au 31 Mars - Lundi : fermée - Mardi au Vendredi : de 9 h à 12 h - de 13 h 30 à 16 h - Samedi : non-stop : de 9 h à 17 h

**ÉTÉ :** du 1<sup>er</sup> Avril au 30 Septembre - Lundi : fermé - Mardi au Vendredi : de 9 h à 12 h - de 13 h 30 à 18 h - Samedi : non-stop : de 9 h à 18 h.

# Rappel sur les Numéros d'Urgence



Pour signaler un feu,  
un accident de la circulation,  
une inondation,  
une chute de tuiles,  
un nid de guêpes ou de frelons  
à enlever immédiatement ou  
dans la soirée,

## Faites le 18

Ce qui déclenchera, par bip  
ou sirène, les équipes de  
secours communales ou  
départementales afin  
de porter les secours  
adéquats à la situation

Face à  
une urgence médicale grave  
ou dans le doute

## pour appeler le Samu faites le 15

C'est le SAMU qui déclenchera  
les secours pompier, Héli68,  
médecin ou ambulance privée  
selon les besoins.

## Le 17

Pour appeler la gendarmerie  
ou la police,

## Le 112

Appel d'Urgence Européen  
Peut être utilisé dans  
tous les Pays de la  
Communauté Européenne.

**Utilisation d'engins motorisés :** L'usage d'outillage à moteur, tronçonneuses, tondeuses à gazon ou autres matériels motorisés de jardinage et d'entretien des espaces verts ou naturels ainsi que les engins d'exploitation forestière est autorisé les heures suivantes :  
Jours ouvrables : 8 h 30 - 12 heures ; 14 heures - 19 heures  
Les samedis : 9 heures - 12 heures ; 14 heures - 18 heures  
Les dimanches et jours fériés : 10 heures - 12 heures – article 3 de l'arrêté : l'utilisation des machines à moteur **doit rester l'exception.**

**Eclairage public :** Lorsque vous signalez des problèmes d'éclairage public, veuillez préciser le nom de la rue et le **n° du lampadaire** qui se trouve inscrit sur celui-ci.

### STATIONNEMENT DE VEHICULE SUR VOIE PUBLIQUE

Dispositions sur la route : Il est rappelé à la population, pour le sens civique l'Article R417-11 Modifié par Décret n°2012-1109 du 1<sup>er</sup> octobre 2012 - art.17 considère comme gênant tout arrêt ou stationnement :

1° D'un véhicule sur les chaussées, voies, pistes, bandes, trottoirs ou accotements réservés à la circulation des véhicules de transports publics de voyageurs, des taxis ou des véhicules d'intérêt général prioritaires ;

2° D'un véhicule ou ensemble de véhicules de plus de 20 mètres carrés de surface maximale dans les zones touristiques délimitées par l'autorité investie du pouvoir de police ;

3° D'un véhicule sur les emplacements réservés aux véhicules portant une carte de stationnement de modèle communautaire pour personne handicapée, ou un macaron grand invalide de guerre (GI G) ou grand invalide civil (GIC) ;

4° D'un véhicule sur les emplacements réservés aux véhicules de transport de fonds, de bijoux ou de métaux précieux.

**II.-Tout arrêt ou stationnement gênant prévu par le présent article est puni de l'amende prévue pour les contraventions de la quatrième classe.**

III.-Lorsque le conducteur ou le titulaire du certificat d'immatriculation est absent ou refuse, malgré l'injonction des agents, de faire cesser le stationnement gênant, l'immobilisation et la mise en fourrière peuvent être prescrites dans les conditions prévues aux articles L. 325-1 à L. 325-3.

### STOP AUX DEJECTIONS CANINES SUR LA VOIE PUBLIQUE

Il est rappelé aux propriétaires de compagnons à quatre pattes de veiller à ce que ces derniers ne déposent plus leurs déjections sur les trottoirs et espaces verts du village. Il vous est conseillé de vous munir d'un petit sachet pour ramasser les crottes. Merci pour votre compréhension et pour votre contribution active à la propreté de notre Commune.

**PISCINE :** Il serait utile que nous soyons informés du remplissage des piscines afin de ne pas imputer l'augmentation de la consommation sur une éventuelle fuite du réseau de distribution ([mairie.kirchberg@tv-com.net](mailto:mairie.kirchberg@tv-com.net) ou 03.89.82.02.00).

### SECURITE : PARKING DE L'ECOLE MATERNELLE

La plus grande vigilance s'impose à tous lors de la dépose et de la prise en charge de vos enfants et petits-enfants. Un accident est si vite arrivé...

### CONTRE LES CAMBRIOLAGES, AYEZ LES BONS REFLEXES !

Pour éviter les mauvaises surprises, mettez toutes les chances de votre côté. Prudence, vigilance, anticipation :

#### AU QUOTIDIEN - Protégez les accès -

**Soyez prévoyant :** Photographiez vos objets de valeur. Conservez vos factures.

**Soyez vigilant :** Fermez la porte à double tour, même lorsque vous êtes chez vous. Soyez vigilant sur tous les accès, ne laissez pas une clé sur la serrure intérieure d'une porte vitrée. Lisez attentivement votre contrat d'assurance habitation. Avant de laisser quelqu'un entrer chez vous, assurez-vous de son identité. Placez en lieu sûr vos bijoux, carte de crédit, sac à main et clés de voiture. Ne laissez pas d'objets de valeur visibles à travers les fenêtres.

**Ne commettez pas d'imprudences :** N'inscrivez pas vos nom et adresse sur votre troussseau de clés.

#### AVANT DE PARTIR EN VACANCES


Informez votre entourage de votre départ (famille, ami, voisin, gardien,...). Vous pouvez signaler votre absence à la brigade de gendarmerie. Renseignements et formulaires de demande sur place ou sur Internet : vous sur [www.interieur.gouv.fr](http://www.interieur.gouv.fr)

#### Les numéros utiles : Composez le 17

Opposition carte bancaire : 0 892 705 705 - Opposition chéquier : 0 892 68 32 08

Téléphones portables volés :

• SFR : 10 23 • Orange : 0 800 100 740 • Bouygues Telecom : 0 800 29 10 00



*Le Maire, Les Adjointes,  
Les Conseillers Municipaux,  
avec le Personnel Communal  
et Intercommunal  
Vous souhaitent de Joyeuses Fêtes  
et vous présentent leurs*

*Meilleurs Vœux pour 2017*