

# Trait D'Union

Le magazine d'informations de KIRCHBERG

N° 45

Décembre 2017



# Sommaire

## Collectivités

Mot du Maire	3
Finances communales	4
Principales décisions du conseil municipal	6
Arrêt sur images	8
SIKW 2017	10
Conseil de Fabrique	13
La vie de nos écoles	14

## Au cœur du village

Réalisations	18
--------------	----

## Fleurissement

## Au fil du temps

75 ans déjà	24
Les 10 ans Koehler-Bosshardt SAS	26

## Divers et infos

Le recensement 2018	27
Charte Végétale - Rue Verte Voie	27
Matinée citoyenne	28
Distance entre plantations et voiries	30
Un bouchon, un sourire	30
Les Restaurants du Cœur	30

## Parlons-en

Atelier Municipal	31
Transhumance vers le Lochberg	32
4L TROPHY : une aventure humanitaire hors du commun !	34
Voyage des rescapés de la classe 59/79 de Kirchberg/Wegscheid fin 2016	36
Contrat aidé	37

## Animation

3 <sup>ème</sup> édition course de caisses à savon de KIRCHBERG	38
Champions en herbe	39

## Associations

Club de l'Amitié	40
Les Marcheurs de Kirchberg-Wegscheid	42
Amicale des Sapeurs Pompiers	43
Club de gym	44
Plaisir de chanter	45
Musique St Vincent	46
Chorale S <sup>te</sup> Cécile	48
Association de gestion de la Maison de Pays et du Mille Club	49
Tennis club de la Doller	50
Club pongiste	52
Société de chasse	54
Club Vosgien	55
Société de pêche de Kirchberg-Wegscheid	56
AGIR	59

## Au fil de la vie

## Infos pratiques

# Mot du Maire

Chères concitoyennes, chers concitoyens,

L'équipe municipale que j'ai l'honneur de conduire depuis que vous nous avez accordé votre confiance est déjà à son mi-mandat ! Le temps qui nous est imparti, va passer vite, plus vite encore que les trois années écoulées.

Vous pourrez constater, à la lecture de notre bulletin, que le programme que vous avez adopté pour la commune se déroule de manière très satisfaisante.

Certes, le travail n'est pas achevé et l'heure du bilan, pas encore arrivée.

Nous demeurons toutefois confiants dans notre capacité à réaliser l'ensemble de nos projets, et plus encore, très probablement, tout en restant dans le cadre d'une bonne maîtrise de notre budget que nous nous sommes fixés comme un impératif incontournable.

Et cette confiance que je peux et veux vous témoigner ne repose pas que sur ma nature, plutôt optimiste, mais aussi et surtout sur le constat que votre équipe municipale reste unie et engagée à servir l'intérêt général. Nous menons et poursuivons nos travaux dans un climat de respect mutuel et d'écoute réciproque.

Ainsi, notre petit village, à l'instar du village gaulois qui résistait à l'envahisseur romain, fait fi des clivages politiques ordinaires pour, en plus d'être joli, se montrer accueillant et toujours aussi soucieux d'harmonie entre les Hommes, entre les Hommes et la Nature.

Le seul véritable danger résiderait donc pour les sangliers de nos forêts de finir, un jour peut-être, sur une broche et d'agrémenter, à leur corps défen-



dant mais si délicieusement croustillant, l'un de nos mémorables banquets, au bord de l'étang du Hohbuhl...

En attendant de vous adresser mes bons vœux pour la nouvelle année qui s'annonce, le 27 Janvier 2018 à la Maison de Pays, je me permets de vous souhaiter de passer de très belles fêtes de fin d'année. Profitez au mieux de ces moments de paix, vivez pleinement ces instants de bonheur, en famille et/ou avec vos proches. ❖

**Joyeuses fêtes à tous !**

*Fabienne Orlandi, Votre dévouée.*

## Ont participé à la réalisation de ce magazine :

Pierre ACKERMANN, Adrien BEHRA, Jean-Marie BERLINGER, Christelle BERNARD-BRUDER, Michel BOUTANT, Claude BRACCINI, Cathy BURGER, Georges CHARPENTIER, Yvan DOIGNÉE (restos du cœur), Sylvie EHRET, Robert FLUHR, Candy et Jérôme FORNY, Christian GALLI, Claude GASSER, Denis GASSER, Roland HAFFNER, Jean-Denis HASSENBOEHLER, René HIRTH, Thiébaud KAMMERER, Pascal KESSLER, Famille KIPPELEN, Maurice KLINGLER, Jérôme KLINGLER, Marie KOEGLER, Anne-Sophie KRAFFT, Pascal MAITRE, Fabienne ORLANDI, Liliane PATTY, Marguerite RICHARD, Carine

RINGENBACH, Pierrot ROSENBLIEH, Camille SCHNOEBELEN, Maurice STEINER, Emilie STEININGER, Thomas SUTTER, Gaby TROMMENSCHLAGER.

**TRAIT D'UNION** - Dépôt légal N°E384/83

**Tiré et distribué gratuitement** : à 420 exemplaires

**Responsable de la publication** : Michel BOUTANT

**Photos de couverture** : Michel Boutant - Thomas Sutter

**Réalisation** : DOLLER GRAPHIQUES MASEVAUX



### 1) COMPTES ADMINISTRATIFS ET DE GESTION 2016 :

**D**ans sa séance du 12 Avril 2017, le Conseil Municipal a examiné les différents comptes administratifs et de gestion de la commune de Kirchberg.

Cet examen permet de constater les recettes et les dépenses de l'année précédente (2016), de vérifier au passage, si les budgets primitifs et les réalisations budgétaires sont proches les uns des autres. Les sommes dégagées sont reprises dans les prévisions budgétaires de l'année 2017.

Concernant le **BUDGET GÉNÉRAL** le compte administratif 2016 se présente comme suit :

DÉPENSES		RECETTES	
Fonctionnement	Investissement	Fonctionnement	Investissement
440 926.36 €	116 373.46 €	600 823.83 €	139 652.99 €
<b>557 299.82 €</b>		<b>740 476.82 €</b>	

La section de fonctionnement dégage un excédent de 377 662.09 € compte tenu des reports de l'année 2015. La section d'investissement avec des restes à réaliser de dépenses d'un montant de 6 982.80 € dégage un excédent de 53 559.87 €.

Le Conseil Municipal procède à l'affectation des résultats de la manière suivante pour l'année 2017 :

Recettes d'investissement : 53 559.87 € - Recettes de fonctionnement : 377 662.09 €

Ces comptes administratifs et de gestion ont été approuvés par l'ensemble du Conseil Municipal.

Concernant le **BUDGET ANNEXE EAU**, le compte administratif et son pendant, le compte de gestion se présentent comme suit :

DÉPENSES		RECETTES	
Fonctionnement	Investissement	Fonctionnement	Investissement
51 121.17 €	259 235.53 €	72 119.33 €	104 963.75 €
<b>310 356.70 €</b>		<b>177 083.08 €</b>	

La section de fonctionnement dégage un excédent de 20 998.16 € compte tenu des reports de l'année 2015. La section d'investissement avec des restes à réaliser de dépenses d'un montant de 29 617 € dégage un déficit de 154 271.78 €.

Le Conseil Municipal procède à l'affectation des résultats de la manière suivante :

Recettes d'investissement : 20 998.16 €

Recettes de fonctionnement : 206 359.32 € (154 271.78 € + 52 087.54 € reportés de 2015)

Le **BUDGET ANNEXE FORET** a lui aussi été approuvé et se résume de la manière suivante :

DÉPENSES		RECETTES	
Fonctionnement	Investissement	Fonctionnement	Investissement
12 478.86 €	0	18 249.05 €	0 €
<b>12 478.86 €</b>		<b>18 249.05 €</b>	

Compte tenu du report de l'année 2015, il ressort un déficit de fonctionnement de 8 215.43 € que le Conseil affecte à l'unanimité aux dépenses de fonctionnement 2017 pour un montant de 8 215.43 €.

**2) BUDGETS PRIMITIFS 2017 :** Les budgets primitifs, préparés par la Commission des finances, se présentent comme suit et ont été approuvés par le Conseil Municipal lors de la même séance :

**A ) BUDGET GENERAL**

DÉPENSES		RECETTES	
Charges à caractère général	135 300.00 €	Atténuation de charges	1 000.00 €
Charges de personnel	149 445.00 €	Excédent antérieur	377 662.09 €
Dépenses imprévues	20 000.00 €	Produits et services	33 964.57 €
Atténuation des produits	9 000.00 €	Impôts et taxes	280 142.00 €
Charges de gestion courante	98 700.00 €	Dotations	186 751.00 €
Charges financières	100.00 €	Autres produits	7 000.00 €
Charges exceptionnelles	1 250.00 €	Produits financiers	0.00 €
Virement à l'investissement	472 724.66 €		
<b>TOTAL</b>	<b>886 519.66 €</b>	<b>TOTAL</b>	<b>886 519.66 €</b>

Concernant la section d'investissement, elle se résume comme suit :

DÉPENSES		RECETTES	
Résultat d'investissement reporté	0 €	Excédent de fonctionnement	53 559.87 €
Restes à réaliser dépenses	6 982.80 €	Restes à réaliser recettes	0 €
Remboursement du capital	4 585.00 €	Fonds compensation TVA	27 106.00 €
Travaux d'investissements	611 022.73 €	Subventions	2 000.00 €
Achat terrain, Frais géomètre,notaire s-terrain	11 800.00 €	Taxe d'urbanisme	1 000.00 €
Outillages atelier	10 000.00 €	Virement du Fonctionnement	472 724.66 €
Imprévus d'investissements	20 000.00 €	Vente de terrains Zielacker	118 000.00 €
Matériel Sapeurs-Pompiers	10 000.00 €		
<b>TOTAL</b>	<b>674 390.53 €</b>	<b>TOTAL</b>	<b>674 390.53 €</b>

Les travaux d'investissement pour 2017 sont les suivants :

	DÉPENSES
Travaux de rues 2017	248 322.73 €
Travaux rue Gassel (enrobés)	100 000.00 €
Lampadaires village en Led + raccordement Langen.	75 000.00 €
Réfection murs Mairie et Ecole élémentaire	6 000.00 €
Bâtiment local Sapeurs-Pompiers	1 000.00 €
Aménagement paysager-toiture-combles Mairie	65 200.00 €
Aménagement bande pont Langenfeld	500.00 €
Signalisation village	5 000.00 €
Maisons STUDER JM. et BEHRA A.	110 000.00 €
<b>TOTAUX</b>	<b>611 022.73 €</b>

Concernant le budget général, la dette de la Commune sera de zéro euro au 31.12.2017. Les taux d'imposition restent identiques à 2016.

**B ) BUDGET ANNEXE FORET :** Les recettes et les dépenses de fonctionnement s'équilibrent à 50 500 €. Les recettes et les dépenses d'investissement s'équilibrent à 2 220 €.

**C ) BUDGET ANNEXE EAU :** Le budget eau, quant à lui, voit les recettes et les dépenses de fonctionnement se chiffrer à 76 938.52 €. Il prévoit un emprunt, si nécessaire, de 264 489.46 € pour les travaux de mise en conformité du captage et de la distribution d'eau potable.

Le prix de l'eau quant à lui augmente de 20 centimes d'euros en raison des travaux de protection du périmètre de captage des eaux potables et de la mise aux normes du système de filtration et passe donc de 1.66 € HT le m<sup>3</sup> à 1.86 € HT le m<sup>3</sup>. ❖

**SÉANCE DU 27 JANVIER 2017**

**Chalet Biechert situé au lieudit Steye**

Le Conseil Municipal décide, de louer en l'état (sans eau ni électricité), le chalet au prix annuel de 300 €. Une association étant intéressée, celle-ci doit nous informer de sa décision.

**Chalet des randonneurs « Sommerseite »**

Le Conseil Municipal remercie les trois membres du Club Vosgien (Messieurs André GINOT, Jean KOELL et Joseph BEHRA) pour avoir procédé bénévolement à des travaux de réfection du chalet des randonneurs de KIRCHBERG.

**SEANCE DU 12 AVRIL 2017**

**L'ensemble des comptes administratifs et de gestion de l'année 2016 sont approuvés à l'unanimité. Examen et approbation du plan de coupe 2017 et du projet de martelage 2018**

Le Conseil Municipal approuve la proposition de l'ONF concernant les opérations de coupe. La recette brute estimée est de 35 810 € HT pour environ 729 m<sup>3</sup> de volume de bois exploité. Les dépenses d'exploitation sont de 11 820 € HT d'abattage, 7 230 € de débardage et 2 800 € d'honoraires. La recette nette prévisionnelle serait de 13 369 € HT.

**Vote des taux d'imposition 2017**

Le Conseil Municipal décide de ne pas relever les taux d'imposition 2016 :

Taxe d'habitation : 12.42 % ; Taxe foncière sur les propriétés bâties : 13.60 % ; Taxe Foncière sur les propriétés non bâties : 103.20 % ; Cotisation foncière entreprise : 18.27 %.

**Vote des subventions** (voir chapitre des finances communales).

**Sollicitation de l'Établissement Public Foncier d'Alsace pour l'acquisition d'un bien immobilier**

Le Conseil Municipal décide de demander à l'E.P.F. d'Alsace, d'acquérir en relais de préemption urbain,

une maison d'habitation sise 10 rue Hecken et ses terrains d'une contenance de 14.81 ares.

**Modification des statuts de la communauté des communes – mise à jour des compétences**

Le Conseil Municipal décide, à l'unanimité, les modifications des statuts suivantes : reclassement, ajout et libellé des compétences ainsi que les intérêts communautaires et les statuts.

**Fixation du tarif de mise à disposition du tracteur et accessoires appartenant à la commune**

Une convention de mise à disposition du tracteur et accessoires, appartenant à la Commune, entre la Commune de KIRCHBERG et le SIKW a été validée par le Conseil aux tarifs suivants : tracteur : 52.08 €/h, balayeuse : 40.02 €/heure, chasse neige : 21.87 €/h, tondeuse : 5.91€/h, chargeur+fourche : 9.22 €/h, bac de ramassage : 10.73 €/h, épaveuse : 71.61 €/h et saleuse : 6.70 €/h. Le tarif horaire de l'agent sera calculé chaque année et pourra modifier le tarif horaire des frais du tracteur.

**Proposition d'une assurance multirisque – garantie mobilier urbain -**

M<sup>me</sup> le Maire informe l'assemblée qu'elle a accepté l'extension de l'assurance multirisque pour la couverture des biens communaux tels que : les poteaux de signalisation, les candélabres, les miroirs au carrefour, les bornes incendies, les abris bus, les bancs et tables...jusqu'à concurrence de 15 000 €. Une franchise sera néanmoins à appliquer (actuellement, elle est de 557.70 €)

**SEANCE DU 19 JUIN 2017**

**Création d'un emploi d'avenir**

Le Conseil Municipal décide de créer un poste dans le cadre du dispositif « emplois d'avenir » pour une durée de 36 mois maximum (renouvelable chaque année à la date d'anniversaire). La durée hebdomadaire est de 35 heures et sa rémunération est au SMIC.

**Affiliation de la Commune au régime d'assurance chômage**

Considérant les risques financiers encourus par la collectivité en cas de perte d'emploi des agents non

titulaires, le Conseil Municipal décide de formaliser l'adhésion au régime d'assurance chômage.

### **Examen et approbation du rapport sur l'eau 2016**

Le rapport sur l'eau 2016 est approuvé à l'unanimité des présents. En investissement, mise à part les études du projet du système complet de filtration..., il est également prévu l'installation de 9 compteurs intermédiaires qui seront installés dans des endroits stratégiques afin de détecter les fuites éventuelles et prioriser les travaux de renouvellement de conduite. Les appels d'offre pour le projet du système de filtration seront lancés en fin d'année voire début de l'année prochaine.

### **Fixation des tarifs animations été 2017**

Le Conseil Municipal doit fixer le tarif de chaque activité de 2017. Pêche : 2 € la séance ; Tennis : gratuit. Cette année, la musique St Vincent propose deux activités dans le cadre des animations au tarif de 2 € la séance. Les activités de M<sup>me</sup> Lorette BRUMPTER ont été annulées cette année.

### **Recensement de la population : nomination d'un coordonnateur communal**

Dans le cadre du recensement de la population prévue en Janvier-Février 2018, le Conseil Municipal décide de nommer M<sup>me</sup> Christelle BERNARD BRUDER, en tant que coordonnateur communal. Deux agents recenseurs seront à désigner.

### **Programme TEPCV - Acquisition d'un véhicule électrique**

La Municipalité décide d'acquérir un véhicule électrique tout équipé pour un montant de 16 300 €, la location de la batterie facturée en sus s'élève à 87.60 € TTC.

### **Réfection de voirie et réhabilitation du réseau d'eaux pluviales de la rue Gassel**

L'entreprise MADER a obtenu le marché des travaux pour un montant de 62 197.20 € TTC et le montant des honoraires correspondants à la maîtrise d'œuvre de l'entreprise IRH quant à eux s'élève à 13 500 € TTC. Un séparateur d'hydrocarbures a dû être mis en place au niveau du pont de Langenfeld. ❖





**30 Novembre 2016 :** rencontre amicale avec Monsieur Daniel MERIGNARGUES, Sous-Préfet de Thann-Guebwiller.



**Commune nature :** objectif atteint avec les 2 libellules « Pas de Pesticide - Plus de vie ».



**1<sup>ère</sup> semaine de Janvier et son manteau neigeux.**  
Superbe !



**Le club de l'amitié**  
fête Noël.



**Cérémonie des vœux**  
du 7 Janvier  
à la Maison de Pays.





**Rencontre sur le terrain**  
(rue Hecken) dans le cadre du P.L.U.i.



**Après les travaux d'enrochement,**  
jachère fleurie le long du ruisseau.



**Sécurité renforcée**  
au carrefour par la pose d'un miroir.



**Dernière étape rue Gassel**  
avec la réalisation des passages piétonniers.



**La signalétique au cœur du village**  
a retrouvé tout son éclat.





Lors du premier conseil, le 07 Avril 2017, le Conseil Syndical a voté à l'unanimité le budget de fonctionnement ainsi que le budget d'investissement.

### BUDGET DE FONCTIONNEMENT

DÉPENSES		RECETTES	
Charges à caractère général	43 690.00 €	Excédent antérieur	78 295.24 €
Charges de personnel	16 000.00 €	Remboursements des redevables	14 534.39 €
Virement à la section d'investissement	77 817.63 €	Concessions cimetière et autres	2 600.00 €
Charges de gestion	22 570.00 €	Dotation et participation de Kirchberg	40 325.00 €
Charges financières et exceptionnelles	852.00 €	Dotation et participation de Wegscheid	16 175.00 €
Dépenses imprévues	3 000.00 €	Revenus d'immeubles	12 000.00 €
<b>TOTAL DÉPENSES</b>	<b>163 929.63 €</b>	<b>TOTAL RECETTES</b>	<b>163 929.63 €</b>

Une politique volontariste de soutien aux associations intercommunales a été maintenue et a permis de leur verser les subventions détaillées ci-dessous :

ASSOCIATIONS	PROPOSITIONS 2017
AGMPMC	7 700 €
AGMPMC Locations	1 500 €
Chorale Ste Cécile	260 €
Club de l'Amitié	3 800 €
Club de Tennis	320 €
Club Pongistes	320 €
Gym A.P.A	350 €
Musique St Vincent	2 500 €
Société de pêche K-W	260 €

### BUDGET D'INVESTISSEMENT

Le budget d'investissement 2017 s'élève à 110 308.64 €.

	DÉPENSES
Remboursement du capital	5 500.00 €
Travaux	101 308.64 €
Reste à réaliser	0 €
Cautions (Caveau + location Presbytère)	3 500.00 €
<b>TOTAL</b>	<b>110 308.64 €</b>

## DÉTAIL DES TRAVAUX D' INVESTISSEMENT 2017

DÉPENSES	
<b>MAISON DE PAYS</b>	
Chauffage	62 000.00 €
Cumulus	2 000.00 €
Eclairage Led	4 000.00 €
Isolation dalle	6 000.00 €
Radiateur cuisine traiteur	314.64 €
Travaux divers bureau	3 049.00 €
Etude du bâtiment ADEME	9 000.00 €
<b>ÉCOLE MATERNELLE</b>	
Machine à laver le linge + sèche-linge	1 000.00 €
<b>ÉGLISE</b>	
Porte sacristie	2 500.00 €
Branchement regard comptage	2 045.00 €
Soubassement	7 900.00 €
Imprévus	1 500.00 €
<b>TOTAL</b>	<b>101 308.64 €</b>

Lors de ce même conseil, et comme convenu lors son installation en avril 2014, la règle de l'alternance, à savoir tous les 3 ans, s'est appliquée. Ainsi, Monsieur Jean SCHMITT de WEGSCHEID a redonné la « main » à Monsieur Michel BOUTANT de KIRCHBERG pour l'exercice de la fin de ce mandat.



*« Merci à Jean de m'avoir associé à tous les dossiers, me permettant d'en poursuivre la gestion et l'exécution »*

Fort du soutien du Conseil Syndical, je ne vais pas changer de cap et rester attentif sur ces différents points :

- Entretien l'ensemble du patrimoine
- Rester innovant et attentif à notre environnement
- Soutenir le monde associatif
- Gérer le quotidien

Comme fil conducteur, c'est tout un programme...



La deuxième séance s'est déroulée le 27 octobre avec à son ordre du jour :

### MILLE-CLUB

La musique St-Vincent avec son orchestre de jeunes et son école de musique est dispersée sur six sites pour ses répétitions, ce qui n'est pas sans poser des difficultés.

Afin d'y remédier, un projet a été développé visant à occuper l'ensemble du sous-sol du Mille-Club.

Cette idée est séduisante mais nécessite de s'accorder un temps d'analyse et d'expertise avant de s'engager dans les travaux de réhabilitation.

Cet espace n'est plus utilisé depuis de nombreuses années et nous devons avancer sur ce dossier avec pragmatisme en étroite collaboration avec l'Association sur l'ensemble des problématiques exposées.

### MAISON DE PAYS

L'étude thermique, suite à la transmission du mémoire technique, suit son cours.

Le chargé de mission au service Transition énergétique à la Région Grand Est a réceptionné l'ensemble des éléments du dossier le 15 septembre 2017. L'aide régionale nous a été octroyée (80%).

Lentement, nous avançons sur ce vaste dossier depuis la séance du Conseil Syndical du 5 septembre 2016 où nous nous sommes engagés à procéder à cette étude portant sur la rénovation énergétique.

Il est prudent d'attendre les conclusions, les préconisations ainsi que le volume des aides régionales et nous serons déjà en 2018.

Mais sans plus attendre, nous allons remplacer les spots énergivores en place dans la grande salle par des Led.

Le caveau, quant à lui, a retrouvé tout son dynamisme avec l'arrivée du « Club Menu » depuis le 7 septembre 2017.

Nous avons réalisé certains travaux d'entretien (sanitaire, chauffage) et mise aux normes (électricité) afin de donner un outil de travail performant.

Nous souhaitons à la famille SPIESS pleine réussite.

### ÉCOLE MATERNELLE

Deux jardins suspendus sont en place dans la cour de l'école. Ils ont été installés au mois de mai et tout de suite, les jeunes jardiniers, au retour de leur classe verte se sont appropriés ces espaces. Deux nouveaux se sont rajoutés en septembre.

Nous allons poursuivre dans cette orientation éducative et respectueuse de l'environnement à la demande des enseignants et pour les enfants.

Merci à André et Gilles pour la qualité de leurs réalisations.

### ÉGLISE

Le traitement du soubassement est une priorité. Un procédé « STOPRISE » relatif aux travaux d'assèchement a été privilégié par rapport au système d'injection.





## **Débroussaillage de la butte de l'église.**

C'est un inverseur de polarité qui bloque totalement les remontées capillaires et travaille dans un volume d'action permettant l'assèchement des murs, dalles et cloisons.

Le dossier est en bonne voie.

## **ESPACE TENNIS**

Ce magnifique espace, au cœur du village, n'est plus utilisé depuis de nombreuses années vu l'état de son revêtement. Il pourrait s'avérer fort intéressant pour les écoles situées à proximité mais également pour les adolescents parfois désœuvrés avec un ballon entre les mains, de réfléchir à son devenir.

Pourquoi, ne pas imaginer, en lieu et place, un terrain multisport ?

Nous travaillons sur ce projet qui a retenu toute notre attention.

Enfin, je ne voudrais pas oublier cette journée du 20 mai 2017, où ensemble, nous nous sommes retroussé les manches lors de notre matinée citoyenne. A renouveler bien sûr, et je compte sur vous tous, en mai 2018, encore plus nombreux, afin de poursuivre l'entretien de notre patrimoine commun. Encore merci... ❖



***Le Président et son Conseil vous souhaitent de passer d'agréables fêtes de fin d'année et vous présentent leurs meilleurs vœux pour 2018.***

*Michel BOUTANT*

## CONSEIL DE FABRIQUE

**L**a recette de la quête particulière pour le chauffage de l'église en 2017 s'élève à 1 095 euros. Un GRAND MERCI.

La messe solennelle de la fête patronale Saint-Vincent du 22 janvier a été célébrée par le Curé Doyen Frédéric FLOTA et le Diacre Jean-Claude DUCOTTET.

La chorale St Cécile de Kirchberg-Wegscheid et Oberbruck ainsi que la musique Saint-Vincent Kirchberg-Wegscheid et Rougemont- le Château ont embelli la cérémonie.

A l'issue de la cérémonie, le célébrant a béni le vin déposé par les paroissiens à la base d'un cep de vigne

installé par Mmes Ackermann et Mosser en mémoire de Saint-Vincent, Diacre, Martyr et patron des vigneron.

L'orgue de notre église paroissiale souffre actuellement d'un empoussièriment important. La présence significative de moisissure et un problème d'oxydation de certains tuyaux complètent le tableau. Des devis sont en cours. ❖

***A l'aube de cette nouvelle année, nous vous adressons nos meilleurs vœux de SANTÉ et de PAIX.***

*Robert FLUHR*

## LA VIE DE NOS ÉCOLES

# DU CÔTÉ DE LA MATERNELLE ET DU CP

### Classe de découverte

Au mois de mai, toutes les classes du RPI sont parties en classe de découverte au centre "La Chaume" à Orbey, pendant 4 jours. Nous avons passé un superbe séjour tous ensemble.

Nos deux classes de petits-moyens et grands-CP ont participé au projet "De la terre à l'assiette". Le premier jour, nous avons découvert le potager du centre que nous avons désherbé et dans lequel nous avons planté des graines de haricots. Nous avons aussi fait plusieurs expériences pour savoir quels sont les besoins d'une plante en semant des graines de lentilles dans des petits pots.

Le mercredi, nous sommes partis toute la journée pour une randonnée. Nous avons rejoint une ferme sur les hauteurs du village où nous avons appris comment faire le fromage. Nous avons également eu le droit de caresser les animaux. C'était super ! Le jeudi, nous avons fabriqué du beurre. Ce n'était pas facile et il fallait beaucoup de temps pour transformer la crème en beurre mais nous étions impatients de découvrir le résultat et surtout de goûter ce beurre maison.

Nous avons aussi appris à utiliser des plantes pour colorier et dessiner sur du tissu.

Le vendredi, nous avons fait un jeu de l'oie géant dans la nature en découvrant différentes plantes qui poussent près de chez nous.

Enfin, chacun de nous a planté des salades et des fraisiers dans un pot. Nous avons ramené nos trésors à la maison pour voir comment tout cela poussait.

C'est donc tout naturellement qu'une fois de retour à l'école, nous avons envie de continuer ce travail sur le jardin...



### Le jardin de l'école

De retour de notre classe de découverte, nous avons planté quelques plants de salade et des fraisiers dans les nouveaux bacs en bois installés dans notre cour d'école. Nous avons également planté des pommes de terre, des choux de Bruxelles, des poireaux et du céleri.

Après les vacances d'été, il a fallu entretenir nos petits jardins. Tous les élèves ont participé aux différentes activités de jardinage avec beaucoup de plaisir : désherber, enlever les feuilles abîmées, tailler les poireaux, récolter les pommes de terre, planter les bulbes de fleurs...

Nous avons tous profité de notre généreuse récolte de pommes de terre pour préparer une excellente purée. C'était DÉLICIEUX !!

Chaque semaine, nous participons également à des ateliers variés liés au thème du jardin. Nous apprenons des noms de fruits et de légumes en allemand, nous enrichissons notre vocabulaire du jardin en jouant à un jeu de l'oie...

Nous avons aussi un atelier qui s'appelle JARDIN'ART. On y découvre des artistes qui ont réalisé de belles œuvres sur le thème de l'environnement. À notre tour, nous inventons, créons et imaginons des réalisations artistiques variées : des peintures, des tableaux réalisés avec des cailloux, du bois et des végétaux. Pour cet hiver nous avons envie de fabriquer des mangeoires pour les oiseaux.

À la fin de l'année, nous serons de parfaits petits jardiniers !!



## CLASSE DE CE1-CE2



### L'astronomie

Quand on était à La Chaume du 2 au 5 mai 2017, on a fait de l'astronomie. Notre prof s'appelait Mathieu. On a fait un puzzle pour savoir comment l'univers s'est formé. On

a fait des gnomons: ce sont des objets pour savoir où est le soleil et quelle heure il est. On aurait dû faire une veillée d'observation des étoiles qui est tombée à l'eau parce qu'il y avait des nuages. On a fait des maquettes sur notre système solaire: on aurait dû les peindre mais on n'aurait pas eu assez de temps pour faire des cabanes. Alors, comme il faisait beau, on a dit qu'on les peindrait à l'école. C'était trop bien.

De Maxime Gaugler et Lilian Forny

### Parcours conifères

Jeu 4 mai, dans la forêt, on a trouvé le sapin de Douglas, le sapin blanc, le pin sylvestre, le mélèze et l'épicéa. On avait une carte pour trouver ces 5 conifères. A chaque arbre, il y avait un panneau pour expliquer. Carine et Jérôme nous ont bien expliqué. Quand on frotte les aiguilles de Douglas, ça sent le citron. C'était super.



Lucas Prax et Nathanaël Steger

### Escalade

On a fait de l'escalade le mardi après-midi. On devait faire du VTT, mais il pleuvait, donc on a fait de l'escalade. Patrice nous a appris. On a commencé par faire un échauffement: des traversées sans le harnais. Ensuite, on a mis notre harnais et on s'est mis par deux: un qui escaladait et un qui assurait. Pour assurer, la corde était accrochée à un poteau puis il fallait tirer. Il y avait plein de voies de différentes difficultés. Celui qui escaladait avait un nœud d'huitre accroché à un mousqueton, il fallait toucher le plafond avec la tête. On devait appeler un adulte pour redescendre. Pour redescendre, il fallait tenir son nœud et mettre les pieds contre le mur. Ça nous a plu !!!



Lilou Steininger Maeva Tottoli



### Mardi 2 mai

#### Déjeuner

- \* Macédoine de légumes
  - \* Pilon de poulet potatoes
  - \* Yaourt à la confiture de fraise
- #### Dîner
- \* Potage aux légumes poisson
  - \* Sauce aux champignons
  - \* Banane

- \* Salade verte
- \* Glace chocolat-vanille

### Jeu 4 mai

#### Déjeuner

- \* Salade de carottes
  - \* Cordon bleu
  - \* Duo de haricots
  - \* Compote
- #### Dîner champêtre
- \* Bâtonnets de concombre
  - \* Saucisse
  - \* Pomme de terre
  - \* Éclair au chocolat

### Mercredi 3 mai

#### Déjeuner (randonnée)

- \* Sandwich kebab
  - \* Chips
  - \* Fromage
  - \* Pomme
- #### Dîner
- \* Salade de céleri
  - \* Lasagnes bolognaise

### Vendredi 5 mai

#### Déjeuner

- \* Carbonade flamande
- \* Frites
- \* Gâteau géant

Théo Romary et Louis Sporen

### La randonnée

Nous étions en randonnée le mercredi 3 mai 2017. Notre guide s'appelait Patrice. Nous sommes partis vers 9h30 et rentrés vers 17h30. Nous sommes allés dans un parc. Nous sommes allés au lac Blanc. Nous avons même fait une bataille de boules de neige en plein mois de mai !!! Après la bataille de boules de neige, nous sommes allés au lac Noir. Il pleuvait un peu et nous avons marché 14 km en tout. C'était trop cool !!!

Margaux Mourguet Léana Ehret



## CLASSE DE CE1-CE2 (SUITE)

### La Chaume

On était à La Chaume. Le deuxième soir, on a fait une veillée calme. Il y avait une animatrice (Jessica) qui mettait de la musique. On avait une feuille où il fallait dessiner ce qu'on voulait. Quand la musique s'arrêtait on devait passer la feuille à son voisin. La feuille faisait tout le tour de la table. A la fin, tout le monde avait dessiné sur toutes les feuilles et c'était trop bien.

Héloïse Koegler et Hugo Hirtz

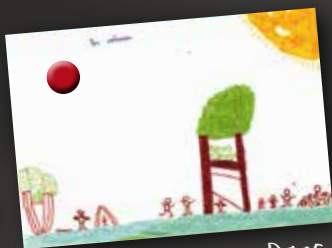


### Veillée disco

La musique a commencé, on a dansé. Pour ceux qui ne voulaient pas danser, il y avait un atelier dessin ou lecture. Il y avait à boire et on pouvait se reposer. On a fait la chenille dans tout le réfectoire. Il y avait des musiques comme la chenille qui redémarre, Les mains en l'air, on écrit sur les murs, paname, sapé comme jamais, corde à sauter... Jessica, l'animatrice, nous a fait une chorégraphie et nous, on devait faire comme elle. Quand c'était fini on a dû s'asseoir et Jessica nous a appelés par classe pour qu'on redevienne calme. Les parents et les maîtresses ont dansé aussi.

Malo Libold et Julie Messaoudi

### Les cabanes



Vendredi après-midi, il faisait super beau. On a tous construit des cabanes, on a cherché du bois. Mathieu nous a aidés pour les cabanes, tout le monde a fait des cabanes. Dans notre groupe, il y avait Mathéo, Augustin, Lilian, Lucas E, Hugo B, et Nathan.

Hugo Baumgart et Nathan Cunial

### VTT



Jeudi matin, nous sommes allés au hangar des VTT. Matthieu nous a prêté des VTT et nous avons eu un casque adapté. Nous sommes allés au plateau sportif nous entraîner. Il y avait une grande planche et des plots. Le lendemain, avec Patrice, nous sommes allés faire du VTT en forêt. Il y avait des descentes raides. Nous avons

fait un parcours où nous devons suivre Patrice. Nous avons pris un chemin avec beaucoup de bosses, nous sommes allés super vite et après sur le plat, nous sommes allés encore plus vite. Ensuite, nous sommes revenus sur le parking puis nous avons rangé les VTT. Lilou et Louis ont appris à faire du VTT en classe verte ! C'était trop bien le VTT !!



Mathéo Gensbittel et Augustin Ehret

### Découverte photo et parcours photo

Mercredi 3 mai, on était par groupe de deux et on cherchait des carrés bleus : il y avait des animaux à trouver autour des bâtiments. Il pleuvait un peu...

Vendredi 5 mai, il y avait un parcours photo dans la forêt. Il fallait trouver plusieurs endroits en regardant les photos.

Aurélien Henn et Lucas Eberlé.



### Veillée jeux

Mardi soir, on a fait une veillée jeux. Il y avait 5 jeux.

- \* reconnaître les cris d'animaux
- \* jeu de mémoire (retenir des mots d'objets du sac à dos)
- \* jeu de Kim (images)
- \* jeu de mime (mimer quelque chose qu'on nous demande et le faire deviner)
- \* dessiner quelque chose et le faire deviner aux autres. Ça m'a plu.

Liam Vilmont



# CLASSE DE CM1-CM2

## L'ÉCOLE EN VADROUILLE

**A**u printemps 2017, toute l'école est partie en classe de découverte. Nous sommes arrivés à la Chaume d'Orbey le 2 mai. On nous a donné des draps pour faire nos lits, puis nous avons défait nos valises. Mathieu, un éducateur, nous a fait une visite du centre, il nous a montré les différents bâtiments, le terrain de tir à l'arc. Après nous sommes allés au terrain de foot puis nous sommes retournés au centre.

Au programme, nous avons de l'astronomie, du tir à l'arc et une randonnée.

### Astronomie

L'astronomie est la science qui étudie les astres.

Mathieu nous a parlé des différentes galaxies, nous avons fait un puzzle sur la naissance de notre univers et nous avons découvert comment il y a eu de la vie sur Terre.

Nous avons fait un bricolage représentant notre système solaire avec des pics à brochettes et des boules de polystyrène. Ensuite nous avons peint les boules de la couleur des planètes et nous les avons assemblées.

Nous avons aussi fabriqué une carte du ciel avec les différentes constellations.



### Tir à l'arc



Les moniteurs de tir à l'arc s'appellent Alexis et David. David nous a appris les bases du tir à l'arc : comment tenir l'arc, comment se mettre en position pour pouvoir tirer sur les blasons, comment viser...

Nous avons ensuite fait différents jeux.

Pour terminer en beauté, Alexis a organisé une compétition de tir à l'arc : des tours d'élimination, puis les demi-finales et enfin la finale dont Dorian était le vainqueur contre Nathan F.

Mais tout le monde a très bien tiré, même Alain, Véronique et les maîtresses.

### Randonnée



Le jeudi, Patrice nous a emmenés faire une randonnée de 17km. Nous sommes passés par le lac noir, puis nous avons mangé au lac des truites.

Nous avons appris que le chamois a été introduit dans les Vosges par un seigneur bavarois après la guerre de 1871, et que quatre loups se promènent dans les forêts vosgiennes depuis quatre années. Nous nous sommes bien amusés malgré la pluie !



### La vie au centre

Nous nous sommes occupés des plus petits : nous avons fait le service lors des

repas, nous leur avons lu des histoires ou nous avons joué avec eux en attendant la douche.

Le soir, des veillées étaient organisées pour les plus grands par les animatrices Jessica et Karine : jeux sur le thème de la montagne, dessin musical, et boum ! Pendant notre temps libre, nous avons pu faire des cabanes dans la forêt.

### Qui suis-je ?

Je suis un serpent, un serpent qui n'est pas dangereux car je n'ai pas de venin toxique.

En hiver j'hiberne dans le mur de la Chaume. Après l'hibernation je repars en forêt.

Réponse : la coronelle lisse (une sorte de couleuvre)

### ÉCOLE ÉLÉMENTAIRE : SÉCURISATION

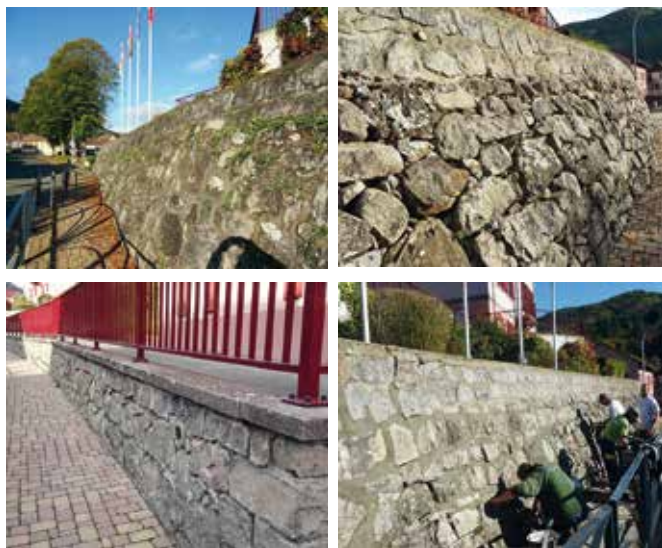
Afin de mettre en œuvre les mesures de sécurité, la porte d'entrée a été inversée ce qui a nécessité la réalisation d'un sas.

Ainsi, le bâtiment est fermé dès l'entrée des élèves dans leur classe à l'étage et un parlophone a été rajouté.



### MUR DE SOUTÈNEMENT DEVANT LA MAIRIE ET MURET DE LA COUR DE L'ÉCOLE

Avant que la situation ne se dégrade davantage, il s'est avéré indispensable d'intervenir par un piquage des éléments désolidarisés avant de procéder au jointoiement du mur en pierre.



Le chantier a été confié à l'association Patrimoine et Emploi du site de Wesserling. Il a débuté le 16 octobre 2017 mais devra sans doute être interrompu en raison des conditions météorologiques. ❖

*Michel BOUTANT*

### ÉCLAIRAGE PUBLIC :

Des candélabres ont été posés dans la partie de la rue Langenfeld le long de la rivière, sur des attentes qui avaient été posées il y a quelques années lors de l'enfouissement des réseaux électriques. Le raccordement sur le réseau d'éclairage public n'ayant pas été réalisé à ce moment-là, il a été réalisé en même temps que la pose des luminaires. Une tranchée pour traverser la rue a été réalisée par l'entreprise Lignes et Réseaux de l'Est qui était adjudicataire des travaux.



Un luminaire a été remplacé dans la 1ère partie de la rue Langenfeld par un luminaire de nouvelle génération à LED, pour réaliser des essais. Ces essais se sont montrés concluants et le conseil municipal a décidé de remplacer l'ensemble des têtes des candélabres par des luminaires à LED de marque PHILIPS qui nous permettront de faire d'importantes économies sur le budget consommation d'électricité de l'éclairage public.

Ces économies sont réalisables grâce à la technique LED (en anglais : Light-emitting diode) ou DEL (en français : Diode électroluminescente) qui produit une lumière de qualité supérieure aux ampoules incandescentes qui équipaient nos candélabres existants, pour une consommation très réduite. Une économie supplémentaire est réalisée en réduisant la puissance d'éclairage au milieu de la nuit, quand les rues ne sont plus fréquentées.

Des horloges astronomiques compléteront le système, pour adapter la mise en marche de l'éclairage à chaque saison au courant de l'année. Ces travaux seront réalisés en fin d'année par l'entreprise LRE (Lignes et Réseaux de l'Est).

### TRAVAUX SUR L'EAU POTABLE :

Cela fait maintenant plusieurs années que je vous parle de travaux de sécurisation de nos ressources en eau potable et d'amélioration de nos réseaux de distribution de l'eau, et ce n'est pas fini.

Cette année, nous avons procédé à la pose d'un busage pour canaliser l'eau dès le début à l'endroit où passe le bétail qui séjourne au LOCHBERG en été, afin d'éviter que l'eau entraîne de la boue et autres salissures lors de son cheminement dans le pâturage.

Ces travaux ont été réalisés par l'entreprise Rémy SCHEIBEL d'Oberbruck. Ce point était inscrit dans les priorités de travaux à réaliser par l'Agence de l'eau et l'ARS (Agence Régionale de Santé).



Afin de pouvoir poursuivre les travaux sur le système de filtration et de traitement de l'eau, nous avons procédé à la construction d'un local semi-enterré destiné à accueillir un ensemble pompe-surpresseur et comptage qui va permettre d'alimenter l'ensemble du réseau et éventuellement remplir le réservoir situé au lieu-dit « STEYE » en cas de besoin. Ce local est situé le long de la piste cyclable, à proximité de l'aire de repos de la Rue de la Vallée. Une clôture de protection a été mise en place.

C'est la proximité avec le réseau de mutualisation des ressources en eau intercommunal WENISI (Wegscheid-Niederbruck-Sickert) qui a été l'élément



déterminant pour l'emplacement de cette sous-station. Ces travaux ont été réalisés par l'entreprise BOHLER de Masevaux.

Des interventions pour des fuites sur le réseau et sur des compteurs ont été nécessaires.

L'état général du réseau s'est nettement amélioré grâce aux travaux qui ont été réalisés en 2016 et 2017, puisque la consommation journalière (compteur en sortie du réservoir) a sensiblement baissé. En 2015, la consommation moyenne journalière était de 190 m<sup>3</sup> par jour, alors que depuis juin 2017 elle n'est plus que de 100 m<sup>3</sup> par jour. Des modifications et des réglages ont été réalisés au niveau de la javellisation cet été, un compteur a été remplacé afin que le dosage de chlore soit asservi au débit d'eau en temps réel.

Des relevés journaliers très ciblés sont réalisés par le personnel communal, afin de détecter la moindre anomalie. Ils sont archivés en Mairie afin d'assurer un suivi régulier de la consommation et du traitement de l'eau. Je rappelle également que tout remplissage ou complément d'eau des piscines doit être signalé en Mairie, cinq jours avant pour éviter que nous recherchions une éventuelle fuite sur la distribution. >>>

»» La baisse de la consommation en eau nous a permis de passer l'été sans demander à la population d'en limiter son usage, la ressource malgré la grande sécheresse ayant été suffisante. Avec la consommation au niveau de 2015, nous aurions été en grande difficulté.

Pour l'année 2018, des travaux de pose de compteurs de sectorisation sont prévus, pour un démarrage dès le printemps. Les appels d'offre sont en cours.

Ces travaux consistent en la pose de débitmètres à neuf endroits stratégiques sur le réseau communal pour qu'une éventuelle fuite soit détectée dès son apparition. La pose de ces compteurs se fera dans des chambres intégrées dans la chaussée. Des restrictions de circulation seront mises en place lors des travaux, nous remercions d'avance nos concitoyens pour leur compréhension et pour le respect des consignes.

Des travaux de réparation de fuites sur la liaison entre les deux réservoirs au lieu-dit « STEYE » doivent être réalisés, afin de réduire encore la quantité d'eau prélevée dans le ruisseau.

Les travaux d'étude sont en cours pour le remplacement de notre système de filtration, de rajout d'une phase de minéralisation, et de la régulation de la prise d'eau dans la ressource naturelle par le bureau d'étude IRH qui nous accompagne sur la durée des travaux. Les choix techniques seront figés au 1<sup>er</sup> trimestre de 2018, le lancement des appels d'offre suivra, pour que les travaux démarrent dès la fin du printemps.

### TRAVAUX DE REMPLACEMENT DE RÉSEAU D'EAUX PLUVIALES.

En fin d'année 2016 nous avons procédé au remplacement des conduites d'eau potable (voir TRAIT D'UNION 2016) et lors de ces travaux, nous avons découvert des fuites sur le réseau d'eaux pluviales. L'état général de ce réseau dans la partie haute ne permettait pas la réparation de ces fuites. Il était clair que le réseau devait être remplacé, c'est pourquoi nous avons de suite reporté les travaux de pose des enrobés qui étaient prévus dès que la météo le permettrait.

Nous avons immédiatement pris contact avec des entreprises pour obtenir des devis pour la réalisation de ces travaux. Au fil des discussions, nous avons

découvert qu'une étude préalable réalisée par un bureau d'étude serait indispensable. Cette mission a été confiée au bureau IRH de Colmar.

Dans le cadre de l'étude, un relevé topographique a été réalisé, afin de vérifier que le tracé était bien sur le domaine public. Une vidéo inspection s'est avérée très intéressante pour vérifier l'état de l'ensemble du réseau, ce qui nous a permis de conserver la partie basse (entre la maison de M. GASSER et la rivière). Cette inspection s'est faite à l'aide de petits robots équipés de caméras qui circulent dans les conduites, dans la mesure où le débit dans la conduite n'est pas trop important.

Un autre point est venu se greffer par-dessus tout ça, lié à la problématique du rejet des eaux pluviales dans le cours d'eau. En effet, la réglementation interdit le rejet direct de toute canalisation dans un cours d'eau, pour éviter tout risque de pollution. Nous avons donc étudié la mise en place d'un séparateur de boues et d'hydrocarbures avant le rejet.

A partir de là, le bureau d'étude a réalisé ses calculs qui ont débouché sur la présentation d'un dossier d'appels d'offre pour la consultation des entreprises.

L'accumulation de tous ces éléments a fortement retardé la reprise des travaux. Nous avons tenu à expliquer à la population les causes de ce retard au travers d'une feuille d'informations. Nous tenons à remercier les riverains et l'ensemble de la population pour leur patience et leur coopération pendant la durée du chantier.

Les travaux ont été adjugés à l'entreprise MADER de Guebwiller.

Les travaux ont repris au mois de juin, pour le remplacement des conduites d'eaux pluviales, pour la mise en place du séparateur de boues et d'hydrocarbures.





Courant du mois de juillet, les travaux de préparation préalables à la pose des enrobés sur la chaussée et les trottoirs ont été réalisés.



Les enrobés ont été posés sur la chaussée le 24 juillet par une entreprise sous-traitante de l'entreprise MADER.



Les 4 et 8 août le macadam a été posé sur les trottoirs pour clôturer ce chantier. Mais aux dires de tous, ça valait la peine d'attendre... ❖

*Jean-Denis HASSENBOEHLER*

# Fleurissement

## MAISON AVEC FAÇADE

M. et M<sup>me</sup> GASSER Jean-Louis  
M. et M<sup>me</sup> ROOS Jean-Paul  
M. et M<sup>me</sup> KIPPELEN Henri  
M. LINDECKER Daniel  
M. et M<sup>me</sup> LOEB Jean-Claude  
M<sup>me</sup> RINGENBACH Josiane  
M. et M<sup>me</sup> WIEDER Gilbert  
M. et M<sup>me</sup> WEISS Charles  
M. et M<sup>me</sup> TROMMENSCHLAGER Claude  
M. et M<sup>me</sup> SKAMBA Christian  
M<sup>me</sup> PFEFFER Alice  
M. et M<sup>me</sup> RELOT Alain  
M. et M<sup>me</sup> FORNY Jacques

## HORS CONCOURS

M<sup>me</sup> SCHOPPERLE Anne-Marie  
et M. SCHUPP Jean-Marie  
Prix spécial : Famille KIPPELEN –  
Ferme Auberge du Lochberg

## MAISON AVEC JARDIN

M. et M<sup>me</sup> BRUMPTER Paul  
M. et M<sup>me</sup> KAMMERER Thiébaud  
M. et M<sup>me</sup> WEISS Daniel  
M<sup>me</sup> ROOS Anita et M. WOLFF Christophe  
M. et M<sup>me</sup> KLINGLER Roland  
M. et M<sup>me</sup> HAFFNER Charles  
M. et M<sup>me</sup> BINDLER Robert  
M. et M<sup>me</sup> BEHRA Jean-Paul  
M. et M<sup>me</sup> BAUMLIN René  
M. et M<sup>me</sup> KIPPELEN François  
M. FLUHR Daniel et M<sup>me</sup> TEIXEIRA Marie  
M. et M<sup>me</sup> KLEIN Jean-Paul  
M. et M<sup>me</sup> BEHRA Dominique  
M. et M<sup>me</sup> LINDECKER Patrice  
M. et M<sup>me</sup> KLINGLER Maurice  
M<sup>me</sup> EHRET Louise  
M. et M<sup>me</sup> HOLSTEIN Jean-Pierre  
M<sup>me</sup> HAFFNER Marie-Rose  
M. et M<sup>me</sup> LINDECKER Gérard  
M. et M<sup>me</sup> LINDECKER André  
M. et M<sup>me</sup> UHLEN Thierry  
M<sup>me</sup> GINOT Martine  
M. et M<sup>me</sup> BISCHOFF René  
M. et M<sup>me</sup> WYSS Wilhelm

## HORS CONCOURS

M. et M<sup>me</sup> GALLI Christian



Remise des prix pour les lauréats.





## KIRCHBERG, VILLAGE FLEURI !

**D**ès l'entrée du village, notre regard est tout de suite attiré par la beauté du cadre, par ses massifs et ses vasques toutes en couleurs.

Cet écrin de verdure est magnifique et se prolonge à l'intérieur des rues du village. Avec beaucoup d'attention, la population nous accompagne dans nos efforts d'embellissement et nous ne pouvons que nous réjouir pour notre plus grand plaisir – plaisir naturellement partagé – Toujours avec le même esprit, je vous donne rendez-vous pour la saison prochaine. ❖

*Michel Boutant*



*Le jury*

**S**i je suis là, à 95 ans à vous raconter ce triste anniversaire, c'est pour laisser un témoignage aux générations futures. 75 ans déjà.

Le temps passe mais les souvenirs de cette période douloureuse restent toujours présents dans ma mémoire. Ecouter les anciens qui vous transmettent leur histoire vécue est toujours un moment d'émotion intense et d'admiration. A présent, ils ne sont plus qu'une toute petite poignée à témoigner de ce passé. Les mots « courage » et « patriotisme » ont désormais toujours plus de valeur et de signification.

Le 18 juin 1940 les troupes allemandes entrent dans la vallée de la Doller au rythme des pas cadencés, soutenues par des chants qui résonnaient lors de leur passage. Pourtant, durant toute cette « drôle de guerre », on nous avait toujours vanté cette ligne Maginot infranchissable et le slogan : « Nous vaincrons parce que nous sommes les plus forts ». Pour les anciens qui avaient déjà connu l'annexion sous Guillaume II en 1914/18, ce n'était peut-être pas si dramatique. Triste illusion qui fut de courte durée.

Hélas, c'était mal connaître les intentions des maîtres du IIIème Reich pour qui la germanisation de la région était le plus urgent. Mesures draconiennes, mises au pas, changements de noms de rues, interdiction de parler français, de porter des bérets, livres français brûlés...

Des contraintes parfois ridicules seront prises. Puis vint la période du rationnement sur toutes les denrées alimentaires. Dans cette période difficile et angoissante l'on vivait dans la hantise d'une incorporation dans l'armée allemande. L'appel aux volontaires est resté sans effet. Après la défaite de Stalingrad qui marqua le tournant des événements, le drame des Alsaciens et Lorrains allait commencer.

Le 25 août 1942 l'incorporation de force dans la Wehrmacht a été décrétée. 132 000 personnes environ seront enrôlées, 42 000 ne reviendront plus, 40 000 environ seront blessées ou invalides. Pour Kirchberg-Wegscheid, sur 80 partants, une trentaine ne reverra plus jamais la vallée.

La classe 1922 dont je fais partie a été une des premières à partir dans cette guerre qui n'était pas la sienne.

Sans avoir le choix de refuser, je suis parti à 21 ans de la gare de Kirchberg-Wegscheid le 6 décembre 1943 à 6h du matin par un temps froid avec le premier train venant de Sewen pour une destination encore incertaine. Je savais juste que je partais « à la guerre ». J'avais pour compagnon de voyage Henri Jost de Kirchberg. Le compartiment voisin était occupé par quelques ouvriers qui se rendaient à leur travail aux mines de potasse. Ils discutaient des dernières informations et de la situation militaire en Russie. Pour nous deux, dans le silence, nos pensées sont allées à nos parents et amis que nous laissions derrière nous, sans savoir si nous allions les revoir un jour.

J'ai effectué mon R.A.D., le Reicharbeitsdienst (service de travail du Reich équivalent du service militaire allemand) en Pologne puis ai été enrôlé de force dans la Kriegsmarine (la marine de guerre) à Löbau en Prusse orientale. J'étais mécanicien et dragueur de mines en Mer Baltique. Un des ports d'attache des bateaux était Heiligenhafen en Allemagne.



**Pierre ACKERMANN (à gauche) en Mer baltique.**



Beaucoup de Malgré-nous essayèrent de s'évader. Des gardes frontières en armes étaient postés jour et nuit pour nous surveiller. Engagés sur le front de l'Est contre l'armée russe, beaucoup allaient mourir dans cette bataille impitoyable et sans pitié. D'autres mourront dans des camps de prisonniers par manque de soins ou d'abus de punitions, comme au camp de Tambov.

Henri Jost a été affecté dans la Marine en mer Baltique du côté de Narva en Estonie. Son bateau heurta une mine et sombra le 22 avril 1944. Il avait 22 ans.

A notre jeune âge, on avait la vision d'un monde meilleur, des excursions dans la montagne, des baignades dans la Doller. Malheureusement la suite des événements allait vite changer notre destin.

J'ai enfin pu retrouver la vallée de Masevaux le 8 août 1945, deux jours avant mon frère qui est lui revenu de sa captivité en Russie. Je suis maintenant parmi les derniers rescapés incorporés de force qui vécurent cette douloureuse tragédie de la guerre, ceux qu'on a appelé les « Malgré-nous ».

Voici donc maintenant 75 ans que l'incorporation de force a été imposée par le Gauleiter Robert Wagner, gouverneur de l'Alsace à l'époque.

La ville de Richwiller a tenu à commémorer ce triste anniversaire le 27 août 2017 sous l'égide du maire, Vincent Hagenbach, dont le père Henri a également été enrôlé de force. Une cinquantaine d'anciens incorporés ont pu faire le déplacement jusqu'à Richwiller ce jour-là. Le maire a cité tous les présents et appelé



**Pierre ACKERMANN aux côtés de Vincent HAGENBACH, maire de Richwiller, lors de la cérémonie de commémoration du souvenir des « Malgré-nous » du 27 août 2017.**

dans son discours les Etats français et allemands à une pleine reconnaissance de leurs responsabilités dans le drame des « Malgré-nous ». Le Préfet Laurent Touvet a évoqué le calvaire de ces jeunes victimes de la barbarie nazie. Sonnerie aux morts et Marseillaise ont retenti avant le défilé aux drapeaux jusqu'à la place des Incorporés.

Un jour durant notre captivité en marchant sur une route de gros pavés en Pologne, notre lieutenant, un féru d'histoire, nous dit : « Vous Alsaciens, vous êtes sur la route que Napoléon a empruntée pour se rendre en Russie ». Quel réconfort et triste consolation que ces mots-là ! ❖

**Pierre ACKERMANN, né le 31/07/1922 à Wegscheid**



**Les anciens incorporés de force sur la place de la Mairie de Richwiller. Pierre ACKERMANN tout à gauche au premier rang.**

## DÉCENNIE ET MÉDAILLÉS DU TRAVAIL



L'entreprise Koehler-Bosshardt, société à action simplifiée (KB SAS), vient de fêter son 10<sup>ème</sup> anniversaire au cours d'une réception organisée dans les locaux de l'entreprise. Elle est la « fille » de Koehler-Bosshardt et Compagnie (KBC) créée en 1924 par deux industriels suisses Fritz Koehler et Emil Bosshardt.

KB SAS, l'usine est située en face de ma maison natale. Cette usine a été pendant de nombreuses années mon réveille-matin. En effet, à six heures dès les premiers sons de l'horloge de l'église paroissiale, les chaudronniers se donnaient à cœur joie pour transformer, à force de coups de masses ou de marteaux, des plaques de cuivre ou d'acier inoxydable, en toutes sortes de bacs, de cuves et autres chaudrons pour l'industrie.

Au cours de cette réception, André Rinner le président a eu le plaisir d'accueillir Fabienne Orlandi maire de Kirchberg et conseillère départementale, Rémy With 1<sup>ère</sup> vice-président du conseil départemental, Laurent Lerch président de la communauté de communes qui sont intervenus en fin de réunion avant que M. Rinner ne remette diverses médailles du travail à quelques collaborateurs.

Dans son allocution, le Président a rendu un hommage particulier à Christian Galli maire honoraire qui a cru au projet présenté par M. Rinner et Thierry Nivill directeur général de KB SAS.

***Dans son discours, André Rinner a fait l'historique de la société, les prestations actuelles et le futur.***

### HISTORIQUE DE LA SOCIÉTÉ DE KIRCHBERG

**1924 :** fondation de la société Koehler-Bosshardt et Compagnie (KBC), usine de chaudronnerie-tôlerie, usinage mécanique et fonderie (aluminium, bronze et fonte)

**1956 :** Construction du 2<sup>ème</sup> bâtiment et diversification vers la chimie (utilisation de la technologie mécano soudée) tout en continuant les travaux d'usinage.

**1993 :** confrontée à des soucis financiers, l'entreprise a été reprise et recapitalisée par le groupe Schlienger Industrie de Didenheim. Construction du 3<sup>ème</sup> bâtiment de production dit atelier blanc.

**En 1994 :** la société se développe dans la construction d'appareils pour l'industrie pharmaceutique et chimique

**En 2007 :** l'entreprise est rachetée au groupe Schlienger par deux ingénieurs André Rinner actuel Président, et

Thierry Nivill, directeur général (DG) et deux actionnaires extérieurs. La PME Kirchbergoise devient (KB SAS).

**2008 :** le personnel est intégré dans le capital.

La société compte actuellement dix-huit collaborateurs salariés (12 en 2007) et la production est tournée vers l'avenir.

La PME de Kirchberg a déjà commencé la mutation vers l'avenir. Confrontée à la faiblesse du marché français, KB SAS a développé le marché de l'export vers l'Allemagne et la Suisse. Selon le président, les objectifs sont l'amélioration de la compétitivité pour répondre aux nouvelles normes en matière d'équipement de process. Une autre priorité est d'améliorer la sécurité du personnel par une modernisation de l'outil de travail. Enfin, pour pérenniser l'entreprise, l'objectif est de former des jeunes et de créer des emplois à long terme.

***Le président procéda ensuite à la remise des médailles du travail :***

#### Médaille en vermeil :

- Gilbert Illtis (30 ans d'activité) ouvrier chaudronnier, préparation des affaires et logistique et gestion du stock.
- Thierry Nivill (30 ans) ingénieur mécanique de l'ENI à Belfort, directeur général

#### Médaille d'or :

- Christophe Monpoint (35 ans) opérateur polyvalent.
- Vincent Briswalter (35 ans) chaudronnier-agent de maîtrise
- Jean-Paul Furter (35 ans) chaudronnier-agent de maîtrise
- Serge Holstein (35 ans) chaudronnier-agent de maîtrise

#### Médaille grand or :

- Gérard Uhlen (40 ans) mécanicien, tourneur, fraiseur.

La réception s'est terminée par un apéritif dînatoire et le verre de l'amitié ❖

*Texte et photos Pierrot Rosenblieh*



***Les médaillés avec la direction et les élus***



M. J. Antoine WEISS



M. René MELOT

**Cette année, vous allez être recensé(e) !**

### QUAND ?

Toute la population vivant à KIRCHBERG sera recensée entre : **le 18 Janvier 2018 et le 17 Février 2018.**

Votre participation est essentielle et obligatoire.

### POURQUOI ?

Se faire recenser est un geste civique, qui permet de déterminer la population officielle de chaque commune. Il fournit des statistiques sur le nombre d'habitants et sur leurs caractéristiques : âge, profession exercée, transports utilisés, déplacements quotidiens, conditions de logement, etc. Il apporte aussi des informations sur les logements. Ces chiffres aident également les entreprises à mieux connaître leur clientèle potentielle ou les disponibilités de main-d'œuvre, les associations à mieux répondre aux besoins de la population.

Enfin, les résultats du recensement éclairent les décisions publiques en matière d'équipements collectifs (écoles, etc...). **C'est pourquoi la loi rend obligatoire la réponse à cette enquête.**

### COMMENT ?

Vous allez recevoir la visite d'un agent recenseur qui est recruté et encadré par la Commune. Il sera muni d'une carte officielle tricolore signée par M<sup>me</sup> le Maire. Je vous remercie de lui réserver le meilleur accueil.

Il y a deux agents recenseurs dans le village car la Commune est découpée en deux districts.

L'agent recenseur de votre district se présentera chez vous et vous remettra vos identifiants pour vous faire recenser en ligne. C'est simple, utile et sûr...

• **Pour répondre par internet**, rendez-vous sur le site : [www.le-recensement-et-moi.fr](http://www.le-recensement-et-moi.fr) et cliquez sur « **Accéder** au questionnaire en ligne ». Utilisez votre **code d'accès** et votre **mot de passe** pour vous connecter. Ils figurent sur la notice d'information que l'agent recenseur vous a remise lors de son passage. Ensuite, vous n'avez plus qu'à **vous laisser guider**. Une fois le questionnaire terminé, vous l'enverrez et recevrez un accusé de réception. L'agent recenseur en sera informé par SMS.

• **Si vous ne pouvez pas répondre en ligne**, l'agent recenseur vous remettra lors de son passage, les questionnaires papier concernant votre logement et les personnes qui y résident. Remplissez-les lisiblement. Il peut vous aider si vous le souhaitez et viendra ensuite les récupérer à un moment convenu avec vous. Vous pouvez également les envoyer à votre mairie ou à la direction régionale de l'INSEE.

**Le recensement en ligne, c'est moins de papier, il est donc moins coûteux et plus respectueux de l'environnement.**

### RÉSULTATS DE L'ENQUÊTE

Vos réponses :

- resteront **confidentielles**, les personnes ayant accès aux questionnaires (dont les agents recenseurs) sont tenues au secret professionnel ;
- sont **protégées par la loi** ;
- seront remises à l'Insee pour établir des statistiques rigoureusement anonymes.

Les résultats du recensement de la population sont disponibles gratuitement sur le site de l'Insee.

**Pour plus d'informations, consultez le site internet :**

[www.le-recensement-et-moi.fr](http://www.le-recensement-et-moi.fr)

Je vous remercie par avance de votre participation.

## CHARTRE VÉGÉTALE - RUE VERTE VOIE

**N**ous avons tous pu admirer le changement environnemental suite à l'implantation de la haie basse avec les différentes essences (novembre 2016).

Quant à la strate herbacée, elle s'est vite développée mais nous sommes un peu frustrés par le manque de fleurissement. A priori, selon le maître d'œuvre, il faut laisser le temps et la nature faire son œuvre...

Domial poursuit ses travaux par la pose des panneaux grillagés en limite séparative. ❖ **Michel Boutant**

### Avant



### Après





Le 20 mai 2017, pour notre 4<sup>ème</sup> édition de la matinée citoyenne, 78 participants, toutes générations confondues, ont répondu à notre invitation.

Elle s'est élargie sur le terrain intercommunal avec satisfaction, avec la présence de 12 participants de WEGSCHEID, afin d'entretenir notre patrimoine commun.

Après l'accueil, les bénévoles par groupes de 3 à 4 voire plus, ont rejoint les différents chantiers proposés préalablement.

- Chantiers de plantation et préparation des massifs (monument aux morts, désherbage et terreau)
- École maternelle (peinture des panneaux de liège du couloir)
- École élémentaire (poursuite des travaux de peinture dans le couloir)
- Église (isolation du soufflet de l'orgue)
- Cimetière (désherbage et épandage de 12 tonnes de gravillon)
- Caserne des pompiers



- Travaux de débroussaillage et de nettoyage des abords (terrain de tennis – pont de langenfeld – mairie)
- Mille Club et Maison de Pays (travaux intérieurs de nettoyage et de peinture, tonte et débroussaillage)
- Chalet Sommerseite (nettoyage de l'espace)
- Supports des plaques de rue (préparation avec lessivage et ponçage)
- Chantier de l'AMBERG – espace arboré conservatoire (important chantier de débroussaillage)
- Sans oublier le service de restauration...

Tous les chantiers programmés ont été menés à bien malgré leur difficulté pour certains. Le résultat est superbe et apprécié.

Je tiens tout particulièrement à relever votre généreuse implication et votre enthousiasme. Cette matinée est également un moment fort, riche en rencontre, en échange et en convivialité.

Nous ne pouvons pas nous quitter sans partager le verre de l'amitié ainsi qu'un excellent barbecue.

Cette 4<sup>ème</sup> édition est donc une réussite malgré une météo capricieuse.

A l'année prochaine, toujours aussi nombreux, toujours les bienvenus car il y a toujours à faire... ❖

UN GRAND MERCI.

Michel BOUTANT



## **P**lantations sur les terrains en bordure des voies communales et départementales - Article 53 alinéa 1<sup>er</sup> du décret 64-262 du 14 mars 1996 :

Il n'est permis d'avoir des arbres en bordure des voies communales :

- qu'à une distance de 2 mètres pour les plantations qui dépassent 2 mètres de hauteur ;
- et à une distance de 0,50 mètre si la hauteur de plantation est inférieure à 2 mètres.

Cette distance est calculée à partir de la limite de la voie publique, toutes dépendances comprises.

### **Chemins ruraux :**

Aucune condition de distance n'est fixée (décret du 18 septembre 1962). Toutefois, le Maire, peut, par arrêté, désigner les chemins le long desquels les plantations devront respecter une certaine distance.

### **Elagages : Article 57**

Les arbres, les branches et les racines qui avancent sur le sol des voies communales doivent être coupés à l'aplomb des limites de ces voies (en aucune façon empiéter sur le Domaine public), à la diligence des

propriétaires ou fermiers. Les haies doivent toujours être conduites de manière que leur développement du côté de la voie communale ne fasse aucune saillie sur celle-ci. *À défaut de leur exécution par les propriétaires riverains, les opérations d'élagage des arbres, branches ou racines peuvent être effectuées d'office par la Commune, aux frais des propriétaires, après une mise en demeure par lettre recommandée, non suivie d'effet.*

### **Dispositions relatives à des servitudes (réseaux de distribution d'énergies)**

Des règles spécifiques régissent la distance et les hauteurs de plantation aux abords des lignes électriques ou autres réseaux implantés sur le Domaine Privé. Il convient de prendre contact avec les gestionnaires de ces réseaux le cas échéant.

### **Les plantations réalisées sur le Domaine public :**

Elles sont régies par la circulaire 79-76 du 10 août 1976 et 84-81 du 21 Novembre 1984, précise qui peut planter, qui doit entretenir en fonction de la Domanialité du Domaine Public et laisse une grande liberté aux collectivités territoriales. ❖

*Extraits du Code Général des Collectivités Territoriales*

## PRÉSERVER L'ENVIRONNEMENT :



Le recyclage du plastique permet de limiter la consommation de pétrole. Le plastique recyclé est utilisé pour réaliser d'autres objets en plastique, ce qui est bien plus écologique que de polluer la nature, car il ne se dégrade pas.

Les bouchons en liège se recyclent aussi pour commencer une nouvelle vie comme : revêtements de sols, articles de décoration, pièces pour l'industrie aérospatiale et auto ou encore comme énergie électrique.

### **ORGANISER UNE SOLIDARITE ENTRE VALIDES ET INVALIDES :**

Grâce à la vente de granulats plastiques issus des bouchons, plus de 100 € par tonne sont versés aux associations pour soutenir des actions en faveur des personnes handicapées.

Ayez le réflexe d'enlever les bouchons avant de jeter vos bouteilles, de les mettre dans un carton ou un sac plastique et de les déposer à mon adresse. Je peux aussi les chercher à votre domicile si vous le souhaitez et dans ce cas, n'hésitez pas à me contacter. ❖

### **POUR DÉPOSER VOS BOUCHONS**

Contact sur Kirchberg :

Marguerite RICHARD - 38 rue Hohbuhl  
68290 KIRCHBERG - 03.89.82.00.93



Ce 1<sup>er</sup> décembre 2017, le Centre des Restos du Cœur de Masevaux entamera sa 332<sup>ème</sup> distribution d'hiver « nourriture à emporter ».

Une vingtaine de bénévoles accueilleront les bénéficiaires dans les locaux situés dans le Domaine de l'Abbaye, les mardis et vendredis de 14h à 16h30.

Si certaines personnes souhaitaient rejoindre l'équipe de bénévoles, pour la distribution hebdomadaire et/ou pour la collecte nationale du mois de mars, nous en serions vraiment très heureux. ❖

### **POUR NOUS JOINDRE :**

Domaine de l'Abbaye,  
Place des Alliés à 68290 Masevaux  
Tél : 03 89 39 80 27  
(ou directement au Centre)  
les mardis et vendredis à partir de 13h



*Installation d'un bras sur le plateau du camion benne très utile pour le décrochage des vasques.*



*Remplacement du véhicule Dacia ...*



*... par un véhicule électrique Kangoo.*



*Le broyeur Mulcheur*

*Le désherbeur thermique devrait arriver fin novembre.*

Ces deux dernières acquisitions complètent notre parc matériel dans le cadre de la « Commune Nature » qui ont pu bénéficier de la subvention de 60 % de l'Agence de l'Eau Rhin-Meuse.

Nous possédons dorénavant tous les outils pour réussir notre démarche zéro pesticide mais nous avons aussi besoin de votre soutien et de votre engagement. ❖

*Michel Boutant*



M<sup>me</sup> Fabienne ORLANDI, Maire et Conseillère Départementale et son binôme M. Rémy WITH se sont également joints à la foule.

M. le Curé de Masevaux, M. Frédéric FLOTA était présent. Il a adressé de belles paroles à l'assemblée suivies de prières, d'extraits de lectures de l'épître et de chants. Il a procédé à la bénédiction du troupeau.

André BAUMANN a joué de beaux airs de musique avec son accordéon.

**C**'est sous un chaud soleil et devant les caméras de télévision de France 5 que la 30<sup>ème</sup> transhumance vers le Lochberg s'est déroulée au départ de la ferme du village, samedi 27 mai 2017.

Le cortège, après deux heures de marche, a profité d'un bel apéritif et d'un chaleureux repas. Le troupeau lui, a dégusté l'herbe tendre en ce lieu magnifique ...

Une grande effervescence régnait dans l'étable lors de la pose d'ornements et des clarines au cou des vaches.

Cette journée s'est déroulée dans une ambiance exceptionnelle qui laissera des beaux souvenirs à tous les participants ...

Autour de la famille KIPPELEN, des touristes, des vacanciers, des amis, des habitants des alentours et de nombreux villageois. Un bon nombre d'enfants, jeunes et moins jeunes, complétaient les rangs pour ce parcours vers les chaumes, une belle et traditionnelle fête.

Merci à Jérôme PITORIN et à son équipe de tournage pour leur implication qui a donné lieu à un magnifique reportage « Echappées belles – Alsace – samedi 30 septembre 2017 ». ❖

*Famille KIPPELEN*







Commençons par les présentations... Le 4L Trophy ? De quoi est-il question ? Il s'agit du plus grand raid étudiant d'Europe à but humanitaire, mais également le plus connu et le plus médiatisé ! C'est une formidable aventure humaine, sportive et solidaire, réservée aux étudiants âgés de 18 à 28 ans. L'objectif est de rapporter des fournitures scolaires et sportives à des enfants défavorisés au Maroc et tout cela... à bord de la mythique Renault 4L ! Les aventuriers parcourent ainsi 6 000 kilomètres aller/retour dont 700 kilomètres de pistes dans un désert semé d'embûches (sable, dunes, oueds...). Le but du raid n'est pas d'aller le plus vite mais de faire le moins de kilomètres possibles à l'aide d'un Road Book et d'une boussole.

Nous (Jérôme KLINGLER, étudiante en deuxième année de thèse de sciences à Strasbourg et Belinda DEMANGE, originaire de Lauw et alternante chez Vetoquinol à Lure) nous sommes lancées, en février dernier, dans la vingtième édition de cette aventure extraordinaire !

Les préparatifs de cette aventure furent longs et compliqués... Premièrement, entre l'achat et la préparation de la 4L, les frais d'inscriptions et autres dépenses, cette aventure représente un budget important : 9000 euros ! Nous avons ainsi passé plus d'un an et demi à préparer cette aventure et à récolter des fonds grâce à l'association que nous avons créée : La Migration des Mann4Las, nommée ainsi pour représenter l'Alsace et ses mannalas et en référence à la migration des emblématiques cigognes vers le Maroc. Grâce à l'aide de nombreux sponsors et par la participation à plusieurs événements (vente de stylos, t-shirts, tabliers, porte-clés et autres au marché aux puces de Lauw, aux marchés de Noël de Burnhaupt-le-Haut et Sentheim, aux marchés de Mulhouse...), nous avons réussi à presque entièrement boucler notre budget ! Ce qui ne fut pas des plus aisés avec plusieurs revirements de situations. En effet, la 4L que nous avons achetée depuis plusieurs mois s'est révélée inapte à participer au raid et nous avons ainsi dû en racheter une nouvelle quelques jours avant les inscriptions définitives (décembre 2016) !

Le Garage Bader à Saint-Louis a ensuite accepté de refaire la carrosserie de notre 4L et grâce au travail acharné de toute une équipe, nous avons récupéré notre magnifique 4L comme neuve ! Dénommée Tiana en référence à sa couleur verte de grenouille et au



dessin-animé « La Princesse et la Grenouille », notre bolide doit encore passer par la préparation mécanique ! Etant très limitées en temps, nous avons demandé de l'aide au garage Schruoffeneger à Sentheim, qui a tout de même pu nous changer les principales pièces (amortisseurs...) une semaine avant le départ ! Que de stress !

Puis arriva le jour J : embarquement le 13 février dernier dans notre 4L pleine à craquer de fournitures scolaires et sportives, outils, pièces de rechange, tente, duvets... La première étape du périple a été de rejoindre le top départ de l'aventure, qui s'est fait à Biarritz le 16 février ; jusque-là, aucun souci pour Tiana !

La traversée de l'Espagne fut plus compliquée, avec le remplacement en urgence de plusieurs pièces de l'allumage du moteur, mais surtout avec une bonne surchauffe sur l'autoroute ! Grâce à l'aide de plusieurs autres équipages, nous avons pu continuer notre périple jusqu'au bout de l'Espagne, à Algeciras, où l'équipe de mécaniciens du raid nous attendait ! Diagnostique : joint de culasse à changer ! Grâce à une équipe de choc, nous avons pu prendre le bateau quelques heures plus tard pour rejoindre le Maroc.



Nous voilà parties ! Première ville marocaine à rejoindre : Rabat, où nous passons notre première nuit sous la

tente dans l'enceinte de l'Université, chaleureusement accueillies par les étudiants. Puis le lendemain, il faut rejoindre Boulajoul, où le froid et la neige sont de la partie ! Nous tentons de nous réchauffer un peu en nous serrant dans la 4L !



La prochaine étape est Merzouga pour la remise des affaires scolaires et sportives. Nous sommes malheureusement arrivées trop tard pour rencontrer les enfants mais nous avons bien déposé nos 2 sacs d'affaires sportives et nos 3 sacs d'affaires scolaires, ce qui libéra pas mal d'espace dans notre coffre surchargé ! Nous avons passé 3 jours à Merzouga, durant lesquels

Tiana a pu faire ses preuves sur les pistes dans le désert ! De nombreux obstacles nous attendaient et le pare-chocs arrière de Tiana en fera les frais et préférera finalement rester au Maroc !

Mais rien ne nous arrête ! Après une rencontre avec Denis Brogniart, parrain des 20 ans du 4L Trophy, direction Marrakech en passant par Ouarzazate et le célèbre col du Tichka (Tizi n'Tichka), un sacré défi pour Tiana avec ses 2260 mètres d'altitude ! Pour finir : une arrivée très honorable : 1031<sup>ème</sup> sur 1426 équipages et en prime, des images et des souvenirs pleins la tête !



Et ce n'est pas fini ! Afin de faire de la publicité à nos généreux sponsors, nous allons encore rouler pendant au moins un an avec notre belle Tiana (actuellement entreposée à Kirchberg), vous risquez donc de nous croiser ! ❖

*Jéromine KLINGLER - Béline DEMANGE*





Les rescapés de la classe 59/79 de KIRCHBERG/WEGSCHEID se sont offerts fin d'année 2016 un périple dans l'océan Indien sous forme d'un circuit combiné île de la Réunion/île Maurice.

L'île de la Réunion est un département français d'outre-mer, a une superficie de 2512 Km<sup>2</sup> (80 Km de long, 50 Km de large, et 200 Km le tour de l'île). Sa capitale est Saint Denis. Le Créole y est parlé très couramment. C'est une île d'origine volcanique. Son point culminant est le Piton des Neiges à 3071 m d'altitude. Il y a de nombreux micro-climats.

Elle est habitée (843 000 personnes environ) d'une population colorée et métissée d'origine Malgache, de l'Inde, de Chine, et bien sûr d'Europe. Les principales religions pratiquées dans l'île sont le christianisme (85%), l'hindouisme (7%, Tamouls), et l'islam (2%).

Les points principaux à visiter ou à voir sont les volcans (Piton des Neiges et Piton de la Fournaise), les cirques (Salazie, Mafate et Cilaos, par la route aux 400 virages...), la Plaine des Palmistes et la Plaine des Cafres. Il y a également de magnifiques plages, mais la baignade dans l'Océan est souvent interdite à cause de la présence des requins et des courants très forts des fonds marin, et de très beaux jardins botaniques.



Le nom des villes autour de l'île commence par Saint ou Sainte, et à l'intérieur des terres elles portent des noms d'origine Malgache.

Concernant notre propre circuit, nous avons visité pêle-mêle le Cirque de Salazie, le Sud sauvage, la Plaine des Cafres, le Cirque de Cilaos, le Nez de Bœuf, le Piton de la Fournaise, le Piton Maito avec une vue impressionnante sur le Cirque de Mafate, un temple Tamoul, une Rhumerie, jardins et conservatoire botanique, plantation de vanille. Quelques membres du groupe se sont offerts un survol de l'île en hélicoptère, particulièrement le Piton de la Fournaise, le cirque de Mafate.

On s'est même essayé au karaoké ! Nous avons également fêté l'anniversaire d'une personne de l'Amicale. Nous avons découvert des paysages à couper le souffle, très divers et grandioses, voire parfois vertigineux. Nous avons bien sûr dégusté les saveurs typiques Réunionnaises. Après le circuit à l'île de la Réunion, décollage en direction de l'île Maurice, distante de 231 Km. Port Louis est la capitale de L'île Maurice. L'île Maurice est également d'origine volcanique. Son point culminant est le Piton de la Petite Rivière Noire à 828 m d'altitude. La monnaie est la Roupie Mauricienne.

Elle a une population de 1 200 000 habitants environ, très métissée avec des origines Indiennes (66%), et Malgaches (28%). Il existe aussi une minorité dite de « Mulâtres » (personnes métissées nées d'un parent noir et d'un parent blanc, ou encore de deux Mulâtres). La religion est en majorité Hindou et Tamoule (48%),

Chrétienne (30%), et Musulmane (17%). Il y a également des Bouddhistes (2%). La langue officielle est l'Anglais, mais le Mauricien parle couramment le Français et le Créole (on y parle également l'Hindi, l'Arabe et le Chinois). La cuisine y est très variée et épicée. Pour nous, pas de circuit sur cette île, nous avons logé dans un hôtel très luxueux les trois derniers jours de nos vacances. Nous avons visité la capitale Port Louis et son marché couvert le matin, l'après-midi direction les jardins « Au Pamplémousse ».

Le lendemain, notre guide locale nous a emmenés voir les gorges de la Rivière Noire, nous a fait découvrir les magnifiques cascades de Chamarel et la terre des sept couleurs. C'est le jour suivant que notre voyage de rêve dans l'océan Indien s'achève.

Ce furent de très agréables vacances, passées dans la bonne humeur à découvrir des sites magnifiques et grandioses, de très belles plages de sable fin, une flore exubérante et des gens magnifiques !

Nous garderons particulièrement en souvenir la gentillesse des Réunionnais et l'humilité des Mauriciens. ❖

*Amicale des rescapés de la classe 59/79  
Kirchberg/Wegscheid.*



## CONTRAT AIDÉ

**B**onjour, je m'appelle Cédric Caquineau, je suis âgé de 24 ans, j'ai passé la majeure partie de mon enfance au contact des animaux et de la nature. Ayant fait des études dans le bûcheronnage, je pensais que ma voie était toute tracée, mais non... Malheureusement, j'ai dû envisager une reconversion professionnelle. J'ai essayé la vente de machines dans un magasin, mais le fait d'être entre 4 murs toute la journée ne me convenait pas du tout. L'air frais et la nature me manquaient de trop et en réfléchissant, je me suis rendu compte que seul un métier pourrait correspondre à mes attentes entre le travail et la nature. J'ai donc décidé de devenir Agent technique territorial. Voilà pourquoi j'ai frappé à la porte de plusieurs mairies. Les réponses furent négatives. KIRCHBERG m'a accueilli à bras ouverts, le 19 juin 2017, et depuis j'ai pu faire la connaissance de l'équipe communale, mais aussi de quelques habitants ce qui m'honore. Chaque jour est une nouvelle découverte dans cette belle petite commune de la vallée de la Doller. J'apporterai l'expérience que j'ai pu acquérir au long de mes derniers emplois au profit de cette belle commune qui me tient chaque jour de plus en plus à cœur. ❖ **Cédric**

Nous souhaitons à Cédric de s'épanouir pleinement dans son nouveau job. Nous sommes heureux de l'accueillir au sein de l'équipe durant son contrat aidé en emploi d'avenir. ❖ **La Municipalité.**



**Signature du contrat  
avec la Mission Locale Thur Doller**



**Lilian FORNY**

**E**ncore une belle année pour la désormais célèbre course de caisses à savon de KIRCHBERG !

Le dimanche 23 avril 2017, sous un soleil omniprésent mais avec un début de matinée frisquet, pas moins de 75 pilotes avec leur caisse à savon dévalaient la route du Lachtelweiher, nous en mettant plein les yeux avec leurs figures impressionnantes.

Le tracé inchangé, par rapport aux années précédentes, reste très technique avec une longueur de 900 m pour un dénivelé de 67 m. N'oublions pas que les pilotes peuvent atteindre selon les caisses, une vitesse de 60 km/h pour certains !

Les side-cars et autres drôles de bolides ont encore marqué nos mémoires par leurs prouesses cette année, à l'image de nos champions locaux Léo et Lilian FORNY, les enfants de Candy et Jérôme, les organisateurs de l'évènement.

De beaux souvenirs aussi pour Antoine MAILLARD, qui, pour sa deuxième année consécutive au volant d'un bolide, était très à l'aise dans les derniers lacets où sa maman (bénévole à la buvette) scrutait attentivement la descente infernale !

La journée s'est également accompagnée de bonnes odeurs de crêpes et autres pâtisseries concoctées par les parents d'élèves des écoles maternelles et élémentaires du village ainsi que la buvette grâce aux bénévoles mobilisés par Candy et Jérôme FORNY.

Adressons un clin d'œil tout particulier à tous les deux qui se démènent chaque année pour que cet évène-

ment ait lieu et qui leur demande un travail énorme. Ce rendez-vous désormais annuel est à noter dans vos agendas pour Avril 2018.

Venez nombreux soutenir les graines de champions ❖

*Emilie STEININGER*



**Léo FORNY**



**Les side-cars toujours aussi acrobatiques !**



**Les drift trike**



**Antoine MAILLARD**



*Drôle de petit fantôme !*



*Le stand de pâtisseries*

## CHAMPIONS EN HERBE

Cette année encore, les deux frères se sont brillamment fait remarquer par leurs prouesses sportives !

Aux championnats de France qui se déroulaient à Saint-Ouen-sous-Bailly en Normandie cette année, nos deux champions se sont battus pour monter sur le Podium. Et on peut dire qu'ils n'ont pas démerité !

Léo se classe 3<sup>ème</sup> de sa catégorie avec un excellent parcours tout au long du week-end et Lilian, du haut de ses 8 ans, finira sur la plus haute marche du podium avec le titre de champion de France dans la catégorie des 5-9 ans.

Félicitations à ces deux grands sportifs et nous leur souhaitons encore de belles victoires à venir ! ❖

*Candy et Jérôme FORNY*



Les dames des jeudis, ou communément appelé le 3<sup>ème</sup> âge, aiment se rencontrer tous les 15 jours, dans la salle du presbytère à Kirchberg, sans interruption durant toute l'année. Ce moment convivial est partagé par 25 personnes, quand nous sommes au complet.

Notre assemblée s'est agrandie de 4 personnes, 2 jeunes de 60 ans environ, et 2 autres. De temps en temps, des messieurs poussent la porte, ils aiment jouer à la belote essentiellement. Nous espérons les fidéliser cet hiver.

Au mois de novembre, nous attendons la visite de nos amis de la belote, du centre Agora de Cernay, et nous répondons à leur invitation au mois de juin. Avec quelques membres, nous participons depuis quelques années à leur excursion annuelle. Ce sont des moments forts agréables pour nous tous.

### EXCURSION 2017 EN ALLEMAGNE

Mercredi 7 juin à 8 heures, Gaby et son équipe nous ont donné rendez-vous pour la sortie annuelle. Nous étions 43 personnes à y participer,



Cette année, nous avons pris la direction du Titisee en Allemagne. La bonne humeur était palpable d'entrée, d'autant que Roger a su nous amuser avec son déguisement dont lui seul a le secret.



Nous avons pris la direction du téléphérique du Schauinsland (la Montagne de Fribourg qui culmine à 1284 m d'altitude). Lors de son inauguration en 1930, le téléphérique représentait une véritable prouesse technique en tant que 1<sup>er</sup> téléphérique à rotation, le plus long d'Allemagne. L'ascension en cabine de 7 personnes est très agréable, et en 20 mn et 750 m de dénivelé, nous atteignons les 1220 m d'altitude ! Hélas, nous n'avons pas pu admirer les versants pittoresques et la cime des arbres, car très vite la pluie s'était invitée au voyage. Le brouillard et le vent nous attendaient au sommet. Dommage, car nous avons imaginé pouvoir admirer la vue panoramique sur Fribourg et toute la vallée du Rhin...



La faim se faisant sentir, le repas de midi a été pris au « Jostalstübe » à Titisee-Neustadt. Cette auberge se situe dans un écrin de verdure. Cette halte a été appréciée de tous, le repas était succulent et l'accueil fort sympathique.

Après le déjeuner, et à nouveau sous le soleil, nous avons repris notre périple en direction de Triberg pour y découvrir les plus hautes cascades d'Allemagne. Ces chutes d'eau d'environ 160 m s'écrasent en 7 cascades moussantes et rugissantes ! Des plate-formes successives nous permettent d'admirer les magnifiques chutes et elles font aussi le bonheur des photographes qui peuvent immortaliser ces merveilles. Ce spectacle de la nature en plein centre-ville se découvre en parcourant un chemin pittoresque à travers la forêt. D'autres ont préféré flâner en ville pour y admirer de petites boutiques fortes sympathiques.

Malheureusement, il a fallu penser au retour. Tous ont apprécié cette escapade, même si certains auraient aimé se rapprocher du lac. Ce n'est que partie remise, on pourra songer à y retourner ultérieurement. Cette journée restera un moment inoubliable pour nous tous, où la convivialité et la partie découverte ont enchanté tous les participants !

## JOURNÉE AU LOCHBERG



Le 17 août, le club de l'Amitié ainsi que les bénévoles de la fête de Noël des aînés (30 personnes en tout) se sont retrouvés à la ferme-auberge du Lochberg pour le repas de midi.

Nous avons été accueillis dans un magnifique cadre où règne l'authenticité. La famille Kippelen était aux petits soins pour nous satisfaire. Quelle belle ambiance ! Certains ont poussé la chansonnette entraînés par Agnès et Adrien, sans oublier Pierre Ackermann très enjoué.

Pour terminer, nous avons fait quelques photos souvenirs. De tels moments réjouissent tous ceux qui y participent et ils resteront gravés dans nos esprits !

## FÊTE DE NOËL DES AÎNÉS DE NOS VILLAGES.



Samedi, 12 décembre 2016, les aînés de nos 2 villages étaient à l'honneur, invités par les deux municipalités, à partager la joie de Noël. Madame ORLANDI, Maire de KIRCHBERG, Monsieur RICHARD, Maire de WEGSCHEID ainsi que messieurs les adjoints au Maire, avec leurs épouses et compagne, étaient présents, et ont témoigné de leur attachement à nos personnes âgées, sans oublier les personnes malades ou empêchées de se joindre à nous.

### Menu de fête :

Croûtes maison aux champignons des bois  
Civet de marcassin  
Spaetzles maison poires aux aïelles  
Assiette de 3 fromages - Dessert de Noël

La chorale de Kirchberg-Oberbruck, les musiques Saint Vincent de Kirchberg-Wegscheid et Rougemont, Monsieur André BAUMANN se sont relayés pour animer, faire chanter et danser toute l'assistance.

### NOS PEINES.

Pierre GULLY nous a quittés discrètement. Il était un de ces bénévoles, invisible et pourtant si nécessaire. Aussi longtemps que sa santé le lui permettait, il était présent quand nous préparions la salle pour le repas de Noël. Nous faisons appel à lui, pour tous les petits travaux à la maison des sœurs. Il était toujours disponible et de bon conseil.

Nous présentons nos sincères condoléances à Marguerite, son épouse, et à tous ses enfants et petits-enfants. ❖

*Toute l'équipe du Club de L'Amitié, vous souhaite de passer de bonnes fêtes de Noël et Nouvel An, et vous présente ses meilleurs vœux pour 2018*

Gaby Trommschlager



reusement été la proie des flammes, mais qui devrait être reconstruit plus beau qu'avant.

Pour ne pas oublier ceux qui ne peuvent plus être des nôtres, nous organisons de temps en temps une sortie vers une auberge ou une ferme – auberge afin de garder le contact avec eux et partager les souvenirs des randonnées passées.

Nous espérons continuer à nous retrouver toutes les semaines pour sillonner nos beaux sentiers. ❖

*Thiébaud KAMMERER*

**E**n cette année 2017, nos randonnées ont continué avec un rythme un peu moins soutenu, pour tenir compte des conditions météo et de la condition physique de chacun des participants.

Pendant la période hivernale, nous avons surtout fréquenté les abris disposant d'un fourneau et donc faciles à chauffer, nous réservant ceux équipés uniquement d'une cheminée pour l'été.

Cette année, nous avons découvert quelques belles réalisations du club vosgien dans et autour de différents chalets ce qui améliorent le confort et qui devraient inciter tous les randonneurs à garder ces lieux dans cet état de propreté.

Il faut souligner la belle réalisation du club vosgien de Thann qui a construit un chalet de toute beauté dans son écrin de verdure (Relais Joseph Baumann) près des Weierlé, qui remplace avantageusement l'ancien abri qui commençait à donner des signes de vétusté. Les prochains temps, nous espérons pouvoir à nouveau fréquenter le chalet de Sickert qui a malheu-



# AMICALE DES SAPEURS POMPIERS DE KIRCHBERG

**E**ncore une année qui se termine, l'occasion de partager avec vous les moments importants de notre amicale.

Fin 2016, nous avons fêté les départs à la retraite de trois de nos camarades : Eric TROMMENSCHLAGER chef de corps honoraire, Didier GUNTHER et Yves PATTY. A cette occasion, nous sommes allés déjeuner à l'hôtel des Vosges de Sewen.

En 2017, nous avons effectué plusieurs matinées de travail :

- 1<sup>er</sup> avril : journée de rangement et de travail



- Le 20 mai : matinée citoyenne → nettoyage de la toiture et des gouttières. Première couche de peinture sur les boiseries du local (la deuxième couche sera faite courant juin)



- Au mois de mai, à l'occasion du week end de l'Ascension, l'amicale est partie à Bellaria Igea Marina au bord de la mer Adriatique. Séjour très agréable.



Bien sûr, au mois de septembre, a eu lieu notre 42<sup>ème</sup> marche populaire où 580 marcheurs sont venus se promener dans notre belle vallée, la météo était de la partie samedi mais un peu moins dimanche. Je vous donne dès maintenant rendez-vous pour la prochaine marche populaire qui aura lieu les 15 et 16 septembre 2018.

- Fin septembre, nous avons fêté les 70 ans de Maurice LINDECKER et les 60 ans d'Yves PATTY.



Voici, en quelques mots, le déroulement de l'année qui vient de s'écouler au sein de l'amicale des Sapeurs Pompiers. Je souhaiterai également remercier la population de Kirchberg pour son soutien et sa participation lors de la journée du Sapeur Pompier. Cette année, nous ne serons pas en mesure de vous proposer nos calendriers, merci pour votre compréhension. ❖

*Au nom des membres de l'amicale des Sapeurs Pompiers de KIRCHBERG, je vous souhaite une bonne et heureuse année 2018.*

*Pascal KESSLER Président de l'Amicale*



Les séniors de notre vallée ont besoin de bouger, de bien respirer, de dérouiller leurs muscles : nous sommes à leur disposition. Pour prévenir les chutes, savoir se relever, garder l'équilibre, effectuer les mouvements avec souplesse, sans faire de prouesses, mais avec sagesse, pour chasser la paresse, pour garder la pêche : nos animatrices et bénévoles Ginette HOLSTEIN et Marie-Antoinette BAUER sauront vous montrer les bons gestes, pour retrouver une nouvelle jeunesse... Nous sommes un groupe sympathique.

On vous accueille dans une bonne ambiance chaque vendredi de 14 h à 15 h à la Maison de Pays de Wegscheid. ❖

*La Présidente Liliane PATTY*



**C**omme prévu dans le précédent article, nous avons donné un concert au temple de Masevaux le 26 mars. Il a été donné au profit de l'association Terre des Hommes Alsace. Ce fut l'occasion de présenter au public un montage photos, réalisé et commenté par Antoine STEIB, pour mieux faire connaître l'association et son action auprès des enfants en détresse où qu'ils soient.

Pour illustrer cette action humanitaire notre programme constitué de chansons françaises (Aznavour, Renaud, Dassin...etc...) a intégré la participation d'enfants avec trois chansons : « On écrit sur les murs », « L'oiseau et l'enfant » remises à la mode, et « Pour les enfants du monde entier », chanson d'Yves DUTEIL (1986) consacrée au sort des enfants victimes de dictatures et d'oppressions diverses aux « quatre coins » de la planète, et malheureusement toujours d'actualité.

Avec quelques répétitions seulement, les enfants se sont rapidement adaptés et les « toujours jeunes » ont fait de même avec grand plaisir. Ce plaisir a été partagé

avec un public conquis qui a également pu chanter quelques refrains.

On peut ajouter que le concert s'est terminé « très fort » avec un bis auquel ont participé plusieurs membres de la chorale Sainte Cécile de Ruelisheim dont nous avons fait partie pendant de nombreuses années, mon épouse et moi-même.

Nous sommes toujours prêts à accueillir de nouvelles personnes désireuses de chanter, ce qui s'est produit avec l'arrivée de trois dames.

Pour avoir le « plaisir de chanter », il suffit de me contacter, ou contacter un membre du groupe que vous connaissez peut-être.

Les répétitions ont toujours lieu un mercredi sur deux (ou plus si nécessaire) à la maison des sœurs. ❖

*Claude BRACCINI guitariste et animateur  
(joignable au 06 36 82 08 73)*





**Concert de Noël à l'église de Kirchberg Wegscheid le 3 décembre 2016**



**Concert dîner-dansant samedi 29/04/2017 à la Maison de Pays sur le thème du voyage**

L'année qui se termine a de nouveau été riche en événements musicaux. Les progrès des élèves de l'école de musique ont pu se faire entendre lors du concert de la St Nicolas samedi 3 décembre 2016 avec la participation très appréciée des élèves de l'école primaire de la classe de Mme Krafft, de notre traditionnel concert dîner dansant samedi 29 avril 2017 ainsi que lors de l'audition le 2 juillet devant les parents, grands-parents et musiciens de l'harmonie....

Cette école se poursuit sur une belle lancée avec ses 24 élèves à présent. Elle a accueilli en septembre un nouveau professeur de formation musicale, Julien Schellenberger. Celui-ci a une approche innovante de la formation musicale. Il souhaite instaurer une atmosphère de travail libre, personnalisée mais encadrée,

ceci au sein du groupe et pour un projet musical. Un grand merci à l'ensemble des intervenants pour leur collaboration et investissement !

L'orchestre de Kirchberg-Wegscheid-Rougemont le Château, quant à lui, continue de se produire régulièrement tout au long de l'année :

entre autre lors des animations pour la fête des séniors à Kirchberg-Wegscheid, pour les résidents de la maison de retraite de Rougemont le Château, le concert de la St Nicolas à l'église, le concert-dîner dansant annuel à la Maison de Pays ou au foyer rural de Rougemont Le Château, les cérémonies d'armistice, etc...

Tout ceci est bien sûr le fruit de l'assiduité de tous les musiciens lors des répétitions chaque jeudi soir, des manifestations et surtout du travail exceptionnel de notre chef Dominique Dagostin. Ensemble on peut tout ....

L'année prochaine, de petites innovations seront introduites. Nous présenterons un concert de la nouvelle année le 21 janvier à 15h à l'église de Kirchberg Wegscheid et notre concert-dîner dansant aura lieu le 2 juin 2018.

Continuez à nous soutenir et à venir nombreux à nos différentes représentations, nous vous accueillerons avec joie et enthousiasme.

Pour terminer ce petit mot, nous voulions remercier nos élus pour leur indéfectible soutien ainsi que tous les sympathisants de la musique qui participent à nos manifestations. ❖

**Le comité et l'ensemble des membres de l'association vous souhaitent une bonne et heureuse année et vous disent à très bientôt.**

*Sylvie Ehret, Vice-Présidente*



**Concert annuel au foyer rural de Rougemont le samedi 6 mai 2017**



**Animation à l'école maternelle de Kirchberg Wegscheid par des intervenants de l'école de musique le 11 mai 2017**



**Concert à Champagny dimanche 22 octobre 2017**

**Audition des élèves de l'école de musique le 2 juillet 2017**

MERCI GÉRARD !



**C**ela faisait longtemps qu'il en parlait et je savais que cela nous pendait au nez. Si sa lettre de démission ne m'a pas étonnée, c'est cependant avec un pincement au cœur que je l'ai ouverte ! Gérard Lindecker a en effet assuré parfaitement son rôle de trésorier depuis de nombreuses années, puisque c'est en février 1972, à l'âge de presque 30 ans qu'il est entré en fonction soit il y a 45 ans ! La musique de Kirchberg-Wegscheid, il la connaît bien puisque dès l'âge de 14 ans en 1956, il entre à l'harmonie.

Après tant d'années de services rendus, d'une présence assidue malgré les aléas de la vie qu'il a

rencontrés, il fait partie de l'histoire de la musique St Vincent. S'il est compréhensible de vouloir passer le flambeau, il s'est dit prêt à œuvrer à nos côtés dans le comité et en tant que musicien.

L'exercice de trésorier au sein d'une association n'est pas le plus simple, mais c'est une fonction qu'il a tenu avec rigueur et sérieux ! L'état de nos comptes en témoigne. Il ne part pas en laissant le poste vacant, puisque nous avons une volontaire pour reprendre cette lourde tâche en la personne de Marie Bottemer (merci à elle). Le conseil de Gérard à sa successeuse « ne pas remettre au lendemain ce qui doit être fait le jour même », c'est un sage conseil lorsqu'il s'agit d'être le gardien des finances d'une association.

Pour clore ce petit mot, je souhaite chaleureusement lui renouveler mes remerciements au nom de tous les membres de l'association pour son investissement tout au long de ces années.

L'Assemblée Générale tenue le 29 octobre dernier a été l'occasion de le remercier de vive voix en présence de nos élus et des membres de l'association. ❖

*Claude Gasser, Présidente*



L'année 2017 commençait pour la chorale à son rythme habituel, animation des offices et des événements familiaux de la vie.

Au mois de janvier, nous avons fêté et animé la fête patronale de notre paroisse la Saint Vincent. Au mois de juin, c'était celle d'Oberbruck, la Saint Antoine. C'est au lendemain de cette fête qu'une nouvelle tragique et inattendue submergeait de douleur et de peine les membres des deux chorales.

André, notre organiste et animateur nous a quittés brutalement. Nous le savions malade, mais l'enthousiasme et la rigueur d'organiser chaque office et surtout ces fêtes patronales ne laissaient pas prévoir un départ aussi soudain. Il nous laisse le souvenir d'un homme exigeant pour la rigueur et la recherche du presque parfait pour l'animation des cérémonies. Comme je le disais dans mon mot d'adieu lors de son enterrement, je suis intimement persuadé qu'il est déjà en train de chanter la gloire de Dieu dans ce Chœur céleste où il a retrouvé tous ses amis qui sont partis avant lui.

Heureusement, son départ n'a pas freiné ni perturbé irrémédiablement l'activité de nos chorales. Nos animatrices, Marianne et Catherine, se sont montrées dignes et courageuses pour poursuivre et assumer avec autant de rigueur et de talent la préparation et l'animation des offices. Une autre satisfaction et non des moindres que je voudrais évoquer, c'est que nous avons à ce jour, jamais manqué d'organiste.

Alain, l'aîné s'est spontanément engagé à venir dès qu'il est libre. Mais ce qui nous comble de joie, c'est l'engagement de deux jeunes organistes : Florian et Benoit qui eux aussi viennent s'ils peuvent se libérer. Ce fait nous montre que la jeunesse a toujours un idéal

de vie et que les critiques si promptes des fois envers eux, ne sont pas fondées. L'avenir leur appartient et je leur souhaite beaucoup de réussite et de satisfaction pour la suite de leurs différents engagements.

Ces événements nous montrent que la vie n'est pas toujours un fleuve tranquille, mais comme dans les rivières et les fleuves, il y a des cailloux et des rochers qui freinent, cassent et dévient le passage de l'eau mais qui malgré tout, arrive à s'écouler vers la mer. Les choristes s'engagent à poursuivre et à remplir leur devoir. Ils gardent l'espoir de trouver des femmes et des hommes qui voudraient bien se joindre à eux pour pérenniser ce bel engagement que représente le chant choral.

Je veux aussi dire un grand merci à tous les généreux donateurs qui, à certaines occasions, nous gratifient d'un don. Un grand merci également à tous ceux qui nous réservent l'achat des fleurs pour la Toussaint.

Ces gestes nous encouragent de persévérer et de continuer à remplir notre devoir. ❖

*Bonne année 2018 à vous tous de la part des membres de la chorale.*

*Maurice KLINGLER.*







## ASSOCIATION DE GESTION DE LA MAISON DE PAYS ET DU MILLE CLUB

**31 rue Georges Pompidou - 68290 WEGSCHEID**  
**agmpmc@gmail.com**



### Caveau

« Club Menu Masevaux » s'est entièrement délocalisé à Wegscheid et connaît un vif succès. La dynamique équipe a personnalisé les lieux et optimisé la salle. La cuisine avec l'appui du SIKW et de l'AGMPMC a été réaménagée pour plus d'efficacité. Grégory, Camilla et Cyprien vous réservent leur meilleur accueil.

Renseignements et réservations au : 03.89.76.06.91

### Matinée Citoyenne

L'AGMPMC a répondu présente à l'appel des deux communes. Plusieurs chantiers ont été organisés.

**Mille Club** : poursuite du nettoyage des lames de plafond, mise en peinture des toilettes.

**Maison de Pays** : suppression des cloisons de la cuisine pour ouvrir l'espace, nettoyage et rangement des armoires et de la vaisselle, nettoyage des appareils de cuisson, entretien des espaces verts.

Tous se sont retrouvés au Mille Club autour d'un repas pris en commun avec l'ensemble des participants dans une ambiance très chaleureuse. Merci à tous les bénévoles.

### Maison de Pays

La gestion des poubelles a été revue et incite le locataire au tri sélectif. Celui-ci a le choix de partir avec ses déchets ou d'acheter des sacs agréés par le SICTOM au prix de 4,5 € le sac de 110 l collecte comprise.



De gauche à droite : Thérèse DEFRANCOIS, Équipe AGMPMC 2017  
 Jean-Marie BERLINGER,  
 Patricia HASSENBOEHLER

### Vie de l'association

Patricia HASSENBOEHLER, femme de ménage depuis 9 ans, arrête son activité. L'équipe a tenu à la remercier lors d'un repas convivial au caveau. Françoise LINCK prend la relève à ce poste.

### Location de salles

Nous maintenons des tarifs stables et attractifs afin de rester compétitifs. ❖

*L'équipe de l'AGMPMC vous souhaite à toutes et à tous de bonnes fêtes de fin d'année.*

*Jean-Marie BERLINGER Président de l'AGMPMC*

**Mille Club** : Jacques-Antoine WEISS

Tél : 06 06 57 70 49 Mail : cfecgcweiss@wanadoo.fr

**Maison de Pays** : Philippe LINCK - Tél : 03 69 19 16 51

Mail : philippe.linck@gmail.com

### TARIFS DE LOCATION DES SALLES ANNÉE 2017/2018 :

Salles	Durée	Locataires de Kirchberg-Wegscheid	Locataires extérieurs aux villages
<b>Maison de Pays Grande salle</b>			
Salle avec cuisine (2 jours)	2 jours	220 €	280 €
Salle avec cuisine (1 jour)	1 jour	150 €	210 €
Salle sans cuisine (2 jours)	2 jours	200 €	260 €
Salle sans cuisine (1 jour)	1 jour	110 €	170 €
<b>Maison de Pays Petites salles</b>			
Petite salle du haut	1/2 jour	30 €	50 €
Enterrement salle du bas (apéritif uniquement)	1/2 jour	50 €	50 €
<b>Mille Club</b>			
Réception / Apéritif / Rencontre familiale	1 jour	65 €	90 €
Réunion / Projection	1/2 jour	35 €	55 €



C'est une bonne année 2017 qui s'achève pour le club qui vient d'atteindre une centaine de membres dont plus d'une cinquantaine de jeunes. Un résultat qui s'explique par l'excellence de notre école de tennis ainsi que, par l'engagement de chacun, dans les différents championnats par équipes jeunes et séniors, le tout dans une bonne ambiance et convivialité.

Équipes engagées : 6 équipes jeunes de 9 à 16 ans, 2 équipes femmes, 1 équipe mixte et 6 équipes hommes. De bons résultats avec :

- l'équipe femme qui accède à la division 1
- le maintien des autres équipes dans leur division respective

- des jeunes qui s'investissent dans des tournois en « individuels » : Cynthia Delvallée a gagné le tournoi 4<sup>ème</sup> série à Reiningue
- des jeunes qui progressent en classement : Aline Quiquerez passe du classement 30/2 à 15/5, Noa Hernandez passe 30, Cynthia Delvallée 30/1, Kessler Laurent et Schnoebelen Jordan 15/2, Beauvrie Audric 15/4 et Kevin Borghi 15/5 etc...

Pour attirer de nouveaux membres et les fidéliser, le club a renouvelé pour 2018, une formule « spéciale parents », pour leur donner la possibilité de jouer avec leurs enfants à coût réduit. Uniquement une partie de la cotisation est demandée, soit 55 €, licence incluse (le coût de la licence pour le club est de 29 €). Cette ini-





tiative semble convenir, les parents les plus « accros » ont déjà opté pour une cotisation classique de 110 € qui leur permet de jouer également avec d'autres membres du club.

Des cours adultes sont proposés, aussi bien pour les novices que pour les expérimentés.

Pour maintenir et attirer de nouveaux membres, le club aura toujours l'objectif de l'amélioration des installations. Aussi, après le remplacement de l'éclairage de la salle de tennis par des « LED » l'an passé, la rénovation du sol vient d'être effectuée par un enrobé résine de couleur bleu. Ces investissements financés par le club apportent un nouveau confort de jeu à nos adhérents et nous continuerons toujours en ce sens, tout en gardant un niveau de cotisation accessible à tous.

Le complexe actuel de Masevaux comprend 2 courts extérieurs, 1 court couvert avec éclairage économique et 1 club house. Cet ensemble, mis à disposition de nos adhérents, doit nous permettre d'apporter une bonne ambiance familiale et d'assurer la continuité du club par le maintien et l'augmentation des jeunes afin d'assurer une nouvelle dynamique pour l'avenir.

Les installations de Kirchberg n'étant plus praticables, les locaux sous le Mille Club sont de fait, peu ou plus utilisés. Aussi, à la demande de la Musique Saint Vincent, nous avons vidé le Club House pour mise à disposition de l'école de Musique qui souhaite se

recenter sur un seul site en occupant l'ensemble du sous-sol ainsi que la salle supérieure (négociations en cours entre les différents intervenants).

Pour plus de confort, un site internet « tennisclubdella-doller.fr » a été créé afin de pouvoir faire les réservations en ligne et de pouvoir consulter en permanence les créneaux horaires disponibles.

En ce qui concerne les autres activités du club, nous avons participé comme chaque année aux animations été (8 séances de 1h30 ont été dispensées sur le site de Masevaux, 3 au nom de Kirchberg et pour Masevaux) et à la traditionnelle fête du sport et des loisirs à Masevaux.

Pour clore la saison, la traditionnelle fête de fin de saison a été organisée avec les jeunes de l'école de tennis, matchs et remises de récompense ont égayé la journée en présence de nombreux parents.

Les membres des équipes adultes et le comité directeur se sont retrouvés autour d'un barbecue. Chaleur et bonne humeur étaient au rendez-vous, avec une organisation de matchs amicaux tout au long de la journée pour les jeunes et moins jeunes. ❖

**Bonnes fêtes de fin d'année à tous**

**Schnoebelen Camille – Georges Charpentier**





*Les 2 présidents lors de la remise des prix d'un tournoi interne*

**N**otre association «CLUB PONGISTE DE LA HAUTE DOLLER» regroupant les sections Tennis de Table de Kirchberg, Wegscheid et Masevaux/Niederbruck se porte très bien et compte 45 licenciés actuellement.

Les entraînements et les matchs se déroulent dans la salle de la Maison du Pays à Wegscheid et la salle polyvalente de Niederbruck.

- La saison 2016/2017 s'est très bien passée pour le club où l'équipe 1 a réussi à se maintenir lors des 2 phases en Promotion d'Excellence, ce qui constitue le 2<sup>ème</sup> échelon le plus élevé du championnat du haut Rhin AGR. Les équipes 2 et 3 se sont maintenues en Promotion d'Honneur, l'équipe 4 s'est maintenue en D1, l'équipe 5 a perdu en barrages de D1, et l'équipe 6 a terminé en milieu de classement en D2.
- L'équipe jeunes Cadets 1 a terminé 2<sup>ème</sup> du championnat en poule Titre et l'équipe Cadets 2 a gagné la poule B, félicitations à Aurélien FLUHR, Quentin MONPOINT, Gaëtan BEHRA, Théo WALTER, Océane ZIMMERMANN et Luc RINGENBACH pour leur belle saison.

- Le tournoi interne a également été organisé au mois de mai 2017 pour la 4<sup>ème</sup> année consécutive et a été remporté par le jeune Gaëtan BEHRA en finale contre Martial CHOFFAT. Trente-deux joueurs ont participé et la soirée s'est terminée par un repas dans la bonne humeur et la convivialité. Le challenge a été remis à Gaëtan par le président honoraire Philippe LINCK.

Merci aux municipalités de Kirchberg, Wegscheid et Masevaux/Niederbruck qui ont offert des coupes à cette occasion.

- Le club a tenu à remercier tous les jeunes qui pratiquent le Tennis de Table en leur offrant avant Noël des chocolats confectionnés par notre pâtissier Philippe GROIZELEAU. Cette opération chocolat va être reconduite à la fin de cette année.
- Des lotos ont également été organisés ainsi que la sortie annuelle du mois de Juillet à la Ferme du Bruckenwald avec 58 personnes au repas.

La nouvelle saison 2017/2018 a débuté en septembre et le club a 45 licenciés, 8 équipes seniors et 3 équipes de jeunes.

**Composition des équipes ci-dessous :**

**ÉQUIPE 1 :** Christophe WALTZER, Gaëtan BEHRA, Martial CHOFFAT, Philippe GROIZELEAU, Didier JACOULOT et Francois CAVIN.

**ÉQUIPE 2 :** Arnaud WALTER, Christian KESSLER, Hervé FRANCOIS, Christophe KLINGLER et Frédéric ENAUX.

**ÉQUIPE 3 :** Régis BELTZUNG, Jacques FERRARI, Eddy VANDEKERKHOVE, Philippe MAITREJEAN, Dominique THONNON et Gilles FISCHER.

**ÉQUIPE 4 :** Philippe LINCK, Pascal RONFORT, Alice MIAS et Luca FINARDI.

**ÉQUIPE 5 :** Francine JAGER, Christophe FOUCAULT, Patrice ROTH et Régis WINTERHOLER.

**ÉQUIPE 6 :** André WALTER, Roger WEISS, Etienne BAUEMLER et Damien GASSER.

**ÉQUIPE 7 :** Aurélien FLUHR, Quentin MONPOINT, Théo WALTER et Denis GASSER.

**ÉQUIPE 8 :** Pascal WOULZEZ, Océane ZIMMERMANN, Guy BAILER, Bernard FOLTZER et Fabrice BOGEN.

**ÉQUIPE CADETS :** Gaëtan BEHRA, Quentin MONPOINT et Théo WALTER

**ÉQUIPE BENJAMINS 1 :** Julio WALTER, Thibaut VANDEKERKHOVE et Loïc VACELET

**ÉQUIPE BENJAMINS 2 :** Quentin BOGEN, Giacomo ILTIS et Lucas VACELET

**+ 2 JEUNES DÉBUTANTS :** Aymeric WALTER et Gauthier BOGEN.

Les jeunes sont encadrés par l'entraîneur Pascal GASSER qui consacre plusieurs soirs par semaine pour faire les entraînements et les faire progresser. Bravo à lui pour tout le travail effectué tout au long de la saison.

GRAND MERCI à Philippe LINCK pour toutes les années de présidence au sein de l'ancien club Pongiste de Kirchberg/Wegscheid et qui continue à s'investir pour la bonne marche du club.

Merci aussi au comité : Françoise LINCK (secrétaire), Roger WEISS (vice-président) et Jacques LINDECKER (Trésorier), ainsi qu'à l'ensemble des joueurs seniors, jeunes et aux parents qui conduisent les jeunes.

Toute personne désirant nous rejoindre pour pratiquer le Tennis de Table sera la bienvenue. ❖

*Le Président du CLUB PONGISTE  
DE LA HAUTE DOLLER Denis GASSER*

**Contacts : Denis GASSER**  
**au 06 10 78 12 06**  
**ou Pascal GASSER au 03 89 38 81 46**



**Tous les participants et officiels après le remise des prix d'un tournoi interne**

## LE CHALET BIECHERT



**E**n empruntant la route du Lachtelweiher, au lieu-dit Steye est situé à gauche en montant, une construction déjà ancienne redevenue visible de la route et ceci en raison de l'abattage récent des arbres entourant le bâtiment.

L'histoire de ce chalet commence en 1963, lorsque Monsieur Paul Biechert (gérant de la sellerie Biechert à Brunstatt) obtient de la Municipalité de l'époque l'autorisation d'édifier sur un terrain communal un chalet destiné à l'hébergement de sa famille durant les week-ends et les vacances.

Le bâtiment, dans un état d'entretien très moyen, repose sur un soubassement réalisé en dur (agglomérés en béton), la structure supérieure est en bois recouvert d'un revêtement hydrofuge en matière plastique et la couverture est assurée par des panneaux en fibrociment ondulé.

L'abri avec un petit appentis adjacent a une surface au sol d'environ 50 m<sup>2</sup>. Il comprend une cuisine et deux chambres et n'est pas raccordé au réseau de distribution électrique, ni à l'adduction d'eau potable. L'éclairage est quant à lui assuré par des lampes à gaz. Des toilettes très rustiques sont situées sous l'appentis.

En 1993, la Commune a signé avec Monsieur Paul Biechert une convention de location du terrain supportant le chalet et ceci pour un loyer annuel de 1000 francs (environ 153 euros). Ce document précisait en outre que cette location prendrait fin avec le décès de Monsieur Biechert. Celui-ci étant survenu en 2012, sa veuve a résilié le bail avec effet au 31 Décembre 2015, laissant à la Municipalité la libre disposition du refuge. Devenu de facto propriétaire du bâtiment en vertu du principe juridique qui veut que l'accessoire suit le principal, une maison étant toujours l'accessoire d'un terrain, la Commune a envisagé un temps la vente du bien. Devant la valeur très modique du bien estimé par

le service des Domaines et surtout de l'impossibilité de transformer le bâtiment pour le mettre en conformité avec les normes actuelles, en raison des règles très drastiques du plan local d'urbanisme, elle a préféré mettre le bien en location.

Saisissant l'opportunité et privé depuis peu d'un lieu de rendez-vous et de convivialité pour les parties de chasse automnale et d'un abri en cas de mauvais temps, la Société de Chasse « le Waldhorn », présidée par Monsieur Daniel Weiss et locataire de la chasse de Kirchberg s'est portée candidate. Le conseil municipal dans sa séance du 22 Janvier 2017 a accepté de donner en location ce refuge pour un loyer annuel de 300 euros. (A titre indicatif, le dernier loyer payé par la famille Biechert en 2015 était de 225 euros)

La location étant devenue effective à compter du 1<sup>er</sup> Juillet 2017, les membres de l'association ont procédé à quelques travaux d'aménagements extérieurs dont notamment l'abattage des grands épicéas qui obstruaient la vue et généraient beaucoup d'ombre et d'humidité autour du bâtiment. La réalisation d'un parking a été facilitée par la récupération des gravats dégagés par les travaux de réfection du réseau d'eau potable de la rue Gassel.

Les travaux concernant le refuge lui-même ont consisté en la réparation de la cheminée, des gouttières et de la toiture, ainsi qu'un réaménagement intérieur, un nettoyage en profondeur, la mise en place de tables et de chaises et d'un nouveau système d'éclairage. L'ensemble est désormais opérationnel pour accueillir les chasseurs.



A titre d'anecdote, lors des travaux effectués au courant du mois de Septembre, il s'est avéré que des frelons avaient élu domicile dans le grenier du refuge. Devant l'importance du nid, d'un diamètre de 40 centimètres -voir la photo- et de la dangerosité qu'il représentait, les sapeurs-pompiers ont procédé à sa neutralisation. ❖

*Christian Galli*

**S**elon l'adage bien connu du Club Vosgien « cent fois sur le métier remets l'ouvrage » malgré parfois, déceptions, destructions, incidents, sinon démotivation.... Mais tant s'en faut, le Club Vosgien persévère. Et encore, songeons un instant à nos vaillants prédécesseurs, sans tronçonneuse, ni outillage performant, encore moins de véhicule 4X4, assurant tracés, marquages et signaux à la main, sans plaquettes ou panneaux. Ainsi s'est patiemment édifié un réseau qui fait la fierté de notre section et assure l'attractivité touristique de la Vallée de la Doller.

Un outil qu'il nous importe de conforter dans la mémoire collective et patrimoniale dans le cadre d'une large réflexion relayée et menée par la Fédération du Club Vosgien avec le Parc des ballons, les élus et collectivités....

Le Club Vosgien MASEVAUX s'y inscrit dans le cadre d'une dynamique que reflète le calendrier annuel : travaux sur sentiers, randonnées dans les Alpes, le Jura, le Massif Central, la Forêt Noire, les Vosges....Mais aussi le développement de l'activité escalade avec la belle réussite que fut l'organisation des Championnats

départementaux en mars dernier et la perspective de la réfection du mur, la maintenance et l'entretien de l'Auberge Refuge du Neuweiher, interventions dans les Chalets de la Doller ou encore la célébration du 50<sup>ème</sup> anniversaire du Rectangle Rouge réalisée en commun avec le CV GUEWENHEIM, le CV GIROMAGNY et le CV BUSSANG-ST MAURICE.

Somme toute, une année dense consacrée par la remise du HOUX d'OR à Mr Joseph BEHRA responsable de la Haute vallée dont il arpente sentiers, forêts, sommets depuis plus de 45 ans, et du DIPLÔME de GUIDE de RANDONNÉE PEDESTRE à Messieurs Bernard KESSLER et Michel SCHNOEBELEN, qui complètent l'équipe (une dizaine !) de GRP du CV MASEVAUX. C'est une formation complète reconnue au niveau de la Fédération européenne de la Randonnée Pédestre.

Le Club Vosgien Masevaux : une Taxe à la Valeur Ajoutée et un placement efficace pour une mise de départ modique ! ❖

*René HIRTH*



### UNE SAISON 2017 DANS LA CONTINUITÉ

La pêche aux étangs du Hohbuhl et Lachtelweiher a été possible jusqu'au mois de février, puis une période de froid a provoqué la formation d'une couche de glace de bonne épaisseur, rendant la pêche impossible pendant plusieurs semaines, offrant un peu de tranquillité aux poissons.



Le premier week-end de mars, les pêcheurs se retrouvent pour l'assemblée générale de notre société, et c'est là le point de départ de la saison.

L'ouverture de la pêche risque d'être perturbée par le manque d'eau, puisque les pluies se font rares depuis le début de l'année, et le peu de neige en montagne ne suffira pas à inverser la tendance. Le président de la fédération de pêche du Haut-Rhin, M. Jean-Claude ZWICKERT, nous a rendus attentifs aux risques et déconseillé l'alevinage de printemps dans les cours d'eau de première catégorie.

Le 11 mars, enfin, la saison de pêche en rivière est autorisée pour le plus grand plaisir des passionnés de pêche d'autant plus que le beau temps était au rendez-vous. Les pluies de la semaine précédente ont augmenté le débit de nos cours d'eau, et de beaux poissons ont été capturés malgré les prélèvements occasionnés par les prédateurs.



La glace ayant disparu de la surface des étangs, la pêche en eaux closes débute le 1<sup>er</sup> avril pour le Lachtelweiher, et le 24 avril pour l'étang du Hohbuhl.

La saison de pêche en étang a été bonne dans l'ensemble. Carpes, tanches, truites, gardons ont fait la joie des pêcheurs. De nombreux permis ont été vendus au Lachtelweiher.

La société de pêche a participé à plusieurs concours, pour entretenir les bonnes relations avec les sociétés de pêche des alentours. De nombreux lots ont été remportés principalement à MORSCHWILLER LE BAS. Notre association s'est également illustrée en remportant le 2<sup>ème</sup> prix du nombre de marcheurs lors de la marche populaire de KIRCHBERG.



### ASSEMBLÉE GÉNÉRALE

L'assemblée générale s'est tenue le dimanche 5 mars 2017 au refuge du Hohbuhl, en présence des élus de nos deux communes, de M. Rémy WITH et de M<sup>me</sup> Fabienne ORLANDI respectivement conseiller et conseillère départementaux, de M. Jean-Claude ZWICKERT président de la fédération de pêche du Haut-Rhin, des brigades vertes, ainsi qu'une quarantaine de membres de notre association.

M. Roland HAFFNER souhaite la bienvenue à l'ensemble des personnes présentes et retrace les grands moments de l'année qui ont marqué la vie de notre association. La nouvelle secrétaire, M<sup>me</sup> Béatrice SUTTER, a donné lecture du compte-rendu des activités de l'année 2016. M. Denis FINCK ayant démissionné du comité et de la vice-présidence, c'est M. Mathieu EICH qui le remplace au sein du comité. Ce dernier est également élu au poste de vice-président. M. Roland HAFFNER a chaleureusement remercié le sortant pour son implication pendant toutes ces années.





M. Roland HAFFNER a également remercié les personnes qui s'investissent toute l'année pour la bonne marche de notre association.

**La médaille départementale de la vie associative pour M. GALLI Christian.**

L'assemblée générale a également été l'occasion pour M. Rémy WITH de remettre la médaille départementale de la vie associative à M. Christian GALLI pour son implication dans plusieurs associations. Il a retracé son parcours dans la société d'aviculture, dans le club de Football et dans la société de pêche où il a exercé la fonction de secrétaire pendant près de 20 ans. A ce jour, il assure la fonction de vice-président. Il a contribué à la création des 2 piscicultures, à la réalisation de l'étang et du refuge du Hohbuhl et à l'organisation des différentes manifestations organisées par notre association. Il a également été un des artisans de la fusion de la société de pêche de KIRCHBERG avec celle de WEGSCHEID.

Membre fondateur et président de la société de chasse du « Waldhorn » jusqu'en 1995, puis trésorier, depuis il est également vice-président de l'amicale de chasse du Neuberg (chasse de SEWEN).

Sa passion pour la chasse le conduit également au poste de vice-président du groupement d'intérêt cynégétique du « Rossberg » et à la fonction de trésorier et responsable du Chamois à la fédération de chasse du Haut Rhin.

Il a été chaleureusement félicité par toute l'assemblée pour ce parcours exemplaire. Le dynamisme de l'association a été relevé par les autorités présentes.

L'ordre du jour ayant été épuisé, le président M. Roland HAFFNER clôt la séance, et invite les personnes présentes à partager le verre de l'amitié.



**Décès de M. Pierre GULLY**

Pierre faisait partie de cette bande de copains passionnés de pêche qui en 1969 ont décidé de créer la société de pêche de KIRCHBERG avec le soutien du Maire M. René HIRTH. Il a œuvré au sein du comité pendant plusieurs années et est resté membre de notre association. La composition du comité directeur était la suivante :

- Président : GRUNENBERGER René
- Vice-Président : GALLI Eugène
- Secrétaire : EHRET Léon
- Trésorier : LUTTRINGER Fernand
- Accesseurs : GALLI Auguste, GULLY Pierre, EHRET Raymond et GROB Robert

Que de chemin parcouru depuis !!!!!!!!!!!!! Mais le souvenir de tous ces membres restera gravé dans nos mémoires

La société de pêche de KIRCHBERG - WEGSCHEID exprime à toute la famille ses sincères condoléances



**LES ACTIVITÉS DE 2017**

**Vente de truites du Vendredi Saint 14 avril 2017 :**

La 35<sup>ème</sup> édition de vente de truites du Vendredi >>>

»» Saint s'est déroulée par une belle journée devant la Mairie de WEGSCHEID.

Pas moins de 317 kg de truites ont été vendues. On peut dire que c'est une belle réussite dûe à une bonne qualité des poissons. Ceux-ci ont été vidés sur place à la demande par l'équipe des membres de l'association présents ce matin-là qui a travaillé sans relâche. **Notre devise** : « la satisfaction de nos clients ».

Nous remercions M. Guy RICHARD Maire de WEGSCHEID pour la mise à disposition de l'emplacement.

**Concours de pêche du HOHBUHL du 23 avril 2017 :**  
119 pêcheurs ont répondu présents pour la 26<sup>ème</sup> édition de notre concours de pêche au gros, et 107 repas ont été servis. Nous enregistrons une augmentation de fréquentation pour la pêche, mais une légère diminution du nombre de repas. Le civet de marcassin est toujours très apprécié par les pêcheurs et les villageois. Nous tenons à remercier Julien SCHLICKLIN et Hervé BELTZUNG qui ont gardé le refuge pendant toute la nuit précédant le concours.



### Activités d'été

Une bonne fréquentation cette année avec 21 participants sur les 2 séances du mois de juillet et 24 sur celle du mois d'août.

Cette augmentation est bien-sûr une satisfaction pour notre association de pêche. Elle nous permet de transmettre notre passion pour la nature et nos techniques de pêche et ainsi pérenniser la relève de notre association.

L'encadrement a été assuré par Nicolas FINCK, Patrick LE SCOUR, Claude HOLSTEIN, Béatrice SUTTER, François CHATAIN et Marie MARTINS.



### Repas carpes frites du 03 septembre 2017 :

La 27<sup>ème</sup> édition a rassemblé 135 convives et 78 portions à emporter ont été vendues. Nous constatons une légère baisse de fréquentation par rapport à l'année passée.

Cette journée ensoleillée s'est déroulée dans une bonne ambiance. Les carpes frites étaient excellentes au dire des convives qui nous font l'honneur de leur présence depuis de nombreuses années.

Cette manifestation est importante pour la vie de notre association. Nous en profitons pour remercier Claude HOLSTEIN, Alain RELOT et Geoffrey HAFFNER pour la cuisson des carpes, Alexis HAFFNER pour la cuisson des frites, Julien SCHLICKLIN et Julie FINCK pour le gardiennage du refuge la nuit de samedi à dimanche, ainsi que toutes les personnes qui ont contribué au bon déroulement de cette journée.

### Repas interne du 21 octobre 2017 :

Afin de bien clôturer la saison de pêche, et de se retrouver pour un moment convivial, la société de pêche a invité ses membres à une après-midi de pêche à l'étang du Hohbuhl, suivie d'un repas au restaurant de « l'Auberge du Touriste » à RIMBACH. Chacun a ainsi pu profiter pleinement de cette soirée.

### Pisciculture :

C'est grâce à l'engagement et aux compétences de M. Robert BINDLER que les poissons de la pisciculture BLECHSCHMITT et du canal PFEFFER ont passé l'été très chaud sans dégâts. Le poids de poissons issus de notre élevage est resté identique à celui de l'année dernière. Nous remercions les associations de pêche de la vallée qui achètent des poissons chez nous pour la confiance qu'ils nous accordent.

Un grand merci aux personnes qui donnent un coup de main à la pisciculture. Cette activité demande beaucoup d'investissement humain pour l'entretien des bassins et des abords.



### Remerciements :

Le comité et les membres de la société de pêche remercient toutes les personnes qui de près ou de loin ont contribué à la réussite de nos manifestations et vous souhaitent de passer de très bonnes fêtes de fin d'année

### MEILLEURS VŒUX POUR 2018

#### Manifestations 2018

● Assemblée générale le	04/03/2018
● Vente truite Vendredi Saint	30/03/2018
● Concours de pêche Hohbuhl	22/04/2018
● Carpes Frites	02/09/2018
● Concours interne	20/10/2018
● Vente truite de Noël	15/12/2018

La société de pêche  
Roland HAFFNER/Jean-Denis HASSENBOEHLER



### AGIR à votre service, à Masevaux, à domicile

**Besoin à domicile d'un coup de main ponctuel ou d'une aide régulière ? Sans devoir se soucier des formalités administratives, tout en étant solidaire des personnes en recherche active d'emploi, et en bénéficiant d'une réduction fiscale (50% du prix de la prestation) !**

Depuis bientôt 30 ans, notre association à but non lucratif propose aux particuliers (ainsi qu'aux collectivités, associations et entreprises), la mise à disposition de personnel adapté à leurs besoins, pour des travaux ponctuels ou réguliers. Quelques exemples :

- **travaux ménagers** : ménage courant, nettoyage de fond, lavage des vitres...
- **repassage** : à votre domicile
- **aide aux courses**
- **entretien du jardin et du potager** : désherbage, tonte, débroussaillage, taille de haies, arrosage des fleurs et du potager, bêchage, ramassage des feuilles mortes ...
- **aide au déménagement**
- **petit bricolage** : montage/démontage de meubles, aide aux travaux de peinture ou de tapisserie...
- **manutention** : rangement du bois de chauffage, rangement de caves ou de greniers
- **déneigement...**

AGIR est une entreprise de l'économie sociale et solidaire. Elle permet à des personnes à la recherche



active d'emploi de mettre le pied à l'étrier et leur propose formation et accompagnement personnalisés. Par ailleurs le suivi rigoureux de leurs interventions est gage d'un service de qualité. Pour ces raisons AGIR bénéficie depuis toujours du soutien des collectivités, et les particuliers peuvent bénéficier d'une réduction fiscale.

**Contact : Emmanuelle HUSSER,**  
**AGIR, 9 place des Alliés - 68290 MASEVAUX**  
**Tél : 03 89 38 86 81**  
**Courriel : [contact@agir68.fr](mailto:contact@agir68.fr)**  
**Site internet : [www.agir-thann.fr](http://www.agir-thann.fr)**

AGIR propose ses services sur l'ensemble du Pays-Thur-Doller et dispose d'antennes sur les secteurs de Cernay, Masevaux, Saint-Amarin et Thann. Des permanences y sont assurées tous les lundis, mercredis et vendredis de 9h00 à 11h00.

# Au fil de la vie

## HEUREUX ANNIVERSAIRES

aux personnes âgées de 70 ans et plus en 2017

	WIEDER Gilbert	73 ans	02.01.1944		FESSLER Marie-Odile née LAUBER	75 ans	29.05.1942
	KLEIN Elisabeth née MUNCH	75 ans	03.01.1942	<b>04</b>	MEYER Henriette née LERCH	85 ans	08.06.1932
	ROTH Paul	79 ans	10.01.1938		HAFFNER Charles	79 ans	09.06.1938
	LEBREIL Yvette	70 ans	10.01.1947		COUSY Alice née STEGER	86 ans	15.06.1931
	EHRET Juliette née RINGENBACH	78 ans	11.01.1939		UHLEN Bernadette née MEYER	79 ans	16.06.1938
	HOLSTEIN Geneviève née BOESCH	74 ans	13.01.1943		UHLEN Aloyse	87 ans	20.06.1930
	LOEB Mariette née ILTIS	72 ans	13.01.1945		BOTTEMER Marie née TIMMEL	73 ans	25.06.1944
	BEHRA Jean-Paul	74 ans	17.01.1943		GASSER Jacqueline née COLLE	86 ans	25.06.1931
	MARRON Christiane née KESSLER	73 ans	18.01.1944		THINNES Jean-Claude	71 ans	26.06.1946
	PARSONS Franck	87 ans	20.01.1930		KLINGLER Maurice	86 ans	27.06.1931
	MEYER Marie-Laure née WIMMER	70 ans	22.01.1947		WALTER Elisabeth née EHRET	72 ans	27.06.1945
	KOHLER Francis	72 ans	25.01.1945		KNEHR Christiane née SUTTER	78 ans	28.06.1939
	TROMMENSCHLAGER Claude	81 ans	28.01.1936		MORITZ Paulette née EHRET	76 ans	29.06.1941
	KAMMERER Thiébaud	73 ans	28.01.1944		WIMMER Irène née WIESER	79 ans	30.06.1938
	LINDECKER André	74 ans	03.02.1943		BEHRA Angèle née TRAVERS	81 ans	01.07.1936
	SALEWSKI Suzanne née BERG	88 ans	04.02.1929		BEHRA Paul	72 ans	02.07.1945
	HOOG Agnès née RINGENBACH	72 ans	11.02.1945		ROOS Violette née PATTY	71 ans	07.07.1946
	LINDECKER Christiane née CRAGUE	73 ans	18.02.1944	<b>05</b>	BINDLER Christiane née LEHMANN	80 ans	10.07.1937
	FLUHR Mariette née KIPPELEN	70 ans	18.02.1947		KIPPELEN Nicole née EICH	77 ans	14.07.1940
	HAFFNER Gabrielle née TROMMENSCHLAGER	79 ans	19.02.1938		WIEDER Frida née UHLEN	75 ans	17.07.1942
	BRUMPTER Lorette née RAGAZZINI	74 ans	19.02.1943		RUBECHI Christian	70 ans	17.07.1947
	TROMMENSCHLAGER Robert	81 ans	23.02.1936		THINNES Alain	70 ans	18.07.1947
	MEYER Jacques	77 ans	23.02.1940		LOEB Jean-Claude	78 ans	19.07.1939
	BAUMANN André	77 ans	27.02.1940		KESSLER Marguerite née KLINGER	72 ans	20.07.1945
	STEMPFEL Marianne née BELLICINI	78 ans	04.03.1939		ROOS Jean-Paul	74 ans	22.07.1943
<b>01</b>	EHRET Marie Louise née WENDLING	80 ans	04.03.1937		LINDECKER Raymond	78 ans	25.07.1939
	WIEDER Gérard	79 ans	04.03.1938		BEHRA Jeannine née KESSLER	72 ans	29.07.1945
	UHLEN Hélène née LEY	76 ans	06.03.1941	<b>06</b>	ACKERMANN Pierre	95 ans	31.07.1922
	KLEIN Jean-Paul	81 ans	06.03.1936		RINGENBACH Nicole née MONTAGNON	71 ans	07.08.1946
	GASSER Jean	87 ans	07.03.1930		BRACCINI Monique née TROUILLET	70 ans	07.08.1947
	KAMMERER Marie-Laure née WEISS	70 ans	07.03.1947		GASSER Aimé	72 ans	14.08.1945
	STEINER Suzanne née WEISS	70 ans	07.03.1947		EHRET Martin	88 ans	16.08.1929
	BRISWALTER Blanche née SEIDEL	77 ans	09.03.1940		RICHARD Marguerite née STEGER	71 ans	18.08.1946
	MESSAOUDI Danièle née QUENTIN	72 ans	14.03.1945		FLUHR Marie née UHLEN	84 ans	19.08.1933
	VIKOR Gabrielle	70 ans	19.03.1947		KLINGLER Madeleine née COLLE	82 ans	22.08.1935
	FESSLER Roger	81 ans	21.03.1936		BINDLER Robert	74 ans	27.08.1943
	UHLEN François	71 ans	23.03.1946		RINGENBACH Louis	76 ans	29.08.1941
	PFEFFER Alice née ZIMMERMANN	82 ans	27.03.1935		ERHARD Elisabeth née HEINIS	81 ans	03.09.1936
<b>02</b>	MAX Juliette née ZIMMERMANN	90 ans	28.03.1927	<b>07</b>	MORITZ Chrétien	90 ans	05.09.1927
	TOTTOLI Suzanne née FICHTER	79 ans	31.03.1938		FLUHR Robert	74 ans	10.09.1943
	GEORGET Michel	71 ans	11.04.1946		DIETSCH Jean-François	72 ans	14.09.1945
	BEY Francis	72 ans	15.04.1945	<b>08</b>	ERHARD Robert	90 ans	16.09.1927
	WEIGEL Michel	74 ans	17.04.1943		BRUMPTER Paul	72 ans	18.09.1945
	KIPPELEN Marie Louise née AST	72 ans	18.04.1945		ALLOUCHE Messaoud	79 ans	19.09.1938
	GULLY Marguerite née BEHRA	83 ans	01.05.1934		WALTER Marie-Rose née WIEDER	88 ans	21.09.1929
	LINDECKER Marie-Louise née DEYBACH	76 ans	13.05.1941	<b>09</b>	LIEBER Alexandre	85 ans	25.09.1932
	LIEBER Francine née SCHOTT	76 ans	17.05.1941		LINDECKER Maurice	70 ans	25.09.1947
<b>03</b>	ERHARD Marguerite née BRENDLEN	90 ans	15.05.1927		CLAVEL Christiane née BAUMANN	76 ans	27.09.1941
	WEISS Jean Charles	83 ans	24.05.1934		WALTER Richard	75 ans	05.10.1942
	BRISWALTER Gérard	79 ans	27.05.1938		LINDECKER Gérard	75 ans	09.10.1942
	STAMPFLER Lucette née REGISSER	82 ans	29.05.1935		LINDECKER Huguette née GIRARDEY	70 ans	13.10.1947





KIPPELEN Henri 73 ans 16.10.1944  
 ROSTANG Jeannine née CARRE 83 ans 18.10.1934  
 ACKERMANN Marie-Eve née BETTY 82 ans 22.10.1935  
 HOLSTEIN Jean-Pierre 80 ans 30.10.1937  
 10 ROSTANG Henri 85 ans 05.11.1932  
 SCHEIBEL Robert 77 ans 08.11.1940  
 ROTH Sabine née DUHAMEL 79 ans 11.11.1938  
 FESSLER Marie 73 ans 12.11.1944  
 BOCKSTAHL Florence née LINDECKER 81 ans 16.11.1936  
 TROMMENSCHLAGER Astride née STEGER 78 ans 18.11.1939  
 BRUNOT DE ROUVRE Marie-France née ROUVEL 77 ans 19.11.1940  
 11 THINNES Marie née STEMPFEL 94 ans 20.11.1923  
 EHRET Alice née GULLY 80 ans 21.11.1937

BISCHOFF Germaine née RINGENBACH 88 ans 26.11.1929  
 BRACCINI Claude 71 ans 26.11.1946  
 MEYER Jean-Pierre 87 ans 29.11.1930  
 MORITZ Denise née SEIDEL 86 ans 30.11.1931  
 12 HAFFNER Marie-Rose née RINGENBACH 86 ans 16.12.1931  
 WEISS Gabrielle née ZIMMERMANN 75 ans 16.12.1942  
 KESSLER Fernande née GASSER 73 ans 18.12.1944  
 LERCH Jean-Marie 70 ans 20.12.1947  
 TROMMENSCHLAGER Gabrielle née LEVEQUE 76 ans 21.12.1941  
 CRISCUOLO Jean-Georges 71 ans 22.12.1946  
 KIPPELEN François 79 ans 23.12.1938  
 13 HOOG Jacques 81 ans 31.12.1936

## NAISSANCES

14 Jonas COULON 23.01.2017  
 fils de Stéphane COULON et Marie-Laure LACROIX  
 15 Mathéo BEAUVRIE 23.06.2017  
 fils de Justine et Patrick BEAUVRIE  
 Alexandro SEBAH METHIA 13.02.2017  
 fils de Séraphin SEBAH et Tiffanie METHIA



## MARIAGES

Chantal et Pierre EHRET 28.04.2017  
 16 Anne-Catherine et Guillaume GINOT 12.08.2017  
 Marie-Charlotte et Dimitri VILLEMIN 04.11.2017



## NOCES D'OR

Frida et Gérard WIEDER 15.09.2017  
 Marie-Mathilde et Gilbert WIEDER 21.10.2017

## NOCES DE DIAMANT

17 Madeleine et Maurice KLINGLER 09.08.2017



## DÉCÈS

WIMMER Christian 19.02.2017  
 RINGENBACH Cécile née GINOT 06.03.2017  
 DENIS Michel 02.06.2017  
 GULLY Pierre 27.10.2017

**Mairie :** 18 rue du moulin - 68290 KIRCHBERG  
Tél : 03.89.82.02.00 - Fax : 03.89.82.91.11  
Adresse e-mail : [mairie.kirchberg@estvideo.fr](mailto:mairie.kirchberg@estvideo.fr) ou [mairie.kirchberg@tv-com.net](mailto:mairie.kirchberg@tv-com.net)  
Ouverture au public : Lundi - Vendredi de 10 h 30 à 12 h 00.  
Mardi - Jeudi de 16 h 00 à 18 h 00.

**Atelier communal :** 15 rue Langenfeld KIRCHBERG  
Tél : 03.69.29.19.08 mail : [servitec.kirchberg@estvideo.fr](mailto:servitec.kirchberg@estvideo.fr)

**Site internet :** [mairie@kirchberg.fr](mailto:mairie@kirchberg.fr)

**Sous-Préfecture de Thann-Guebwiller :** Tél : 03.89.37.09.12  
– e-mail : [sp-thann@haut-rhin.gouv.fr](mailto:sp-thann@haut-rhin.gouv.fr)  
Lundi au Vendredi de 8 h 30 à 12 h 00 – [www.service.public.fr](http://www.service.public.fr)

**Trésorerie de Masevaux :** Standard : 03.89.82.41.21  
Nouveaux horaires à compter du 1<sup>er</sup> Juillet : Lundi - Mercredi  
- Jeudi de 8 h 30 à 11 h 30 – 13 h 30 à 16 h – Mardi de 8 h 30  
à 11 h 30 - Fermé au public le mardi après-midi et Vendredi.

**Services des Impôts des Particuliers et Service des Impôts des Entreprises : THANN**  
Ouvert de 8 h 15 à 11 h 45 et de 13 h 30 à 16 h – Fermé les mardis, jeudis et vendredis après-midis.

**Brigades vertes :** 1 rue de la Gare - 68116 GUEWENHEIM  
Tél : 03.89.82.82.84 ou 03.89.74.84.04 (siège à Soultz)

**Les tournées du Médiabus :** Tous les mois, le premier  
lundi de 15 h 45 à 16 h 45 – Place de l'Eglise

**Créaliance :** [crealiance@estvideo.fr](mailto:crealiance@estvideo.fr)  
12 rue Pasteur - 68290 MASEVAUX  
Standard : 03.89.38.05.77  
Secteur jeunes : 03.89.38.05.76  
Secteur enfants : 03.89.39.00.15  
Secteur adultes : 03.89.39.20.65

**Centre médico-social :** 1 rue de l'Ancien Hôpital MASEVAUX  
Lundi et jeudi de 8 h 30 à 12 h 00 Tél : 03.89.82.40.81  
@mail : [espacehann@cg68.fr](mailto:espacehann@cg68.fr)

**Assistante sociale :** Clarisse CASTELLS - 03.89.82.40.81

**Puéricultrice :** Sylvie RAMOS

**Ecole primaire RPI KIRCHBERG-WEGSCHEID-SICKERT :**  
Directrice Laurence BINDLER : 03.89.82.06.27

**Service des médecins :**  
Docteurs J-P MULLER C.CORDIER V.ANSTETT-P.  
SCHWARB P.THINES D.DORGLER. - R. STAECHLE  
Groupe médical de la Doller à Masevaux 03.89.82.80.00  
T.CASTERA à SENTHEIM 03.89.82.51.08  
E.ULLRICH à GUEWENHEIM 03.89.82.84.84

**Centre médical de TÉLÉCONSULTATIONS :**  
24 rue Principale – 68290 OBERBRUCK – 03.69.29.37.00  
Pour prendre rendez-vous le lundi après-midi de 14 h 30 à  
16 h, téléphonez au 06.81.25.77.94  
Consultations libres : Mardi (11 h – 12 h) Jeudi (14 h – 15 h)  
Vendredi (15 h – 16 h 30).

**Vétérinaires :**  
SAINTENOIS Danielle 10 route Joffre Masevaux

03.89.38.88.73. (tous les jours à différents horaires, sur  
rendez-vous le samedi).

DELAFOLIE-MICHAUD-PFLIEGER (SCP Vétérinaire)  
30 rue du Mal Foch Masevaux 03.89.38.88.34 (9h12h30-  
14h 18h, fermé le samedi)

**Carte nationale d'identité :** Depuis le 28 Mars 2017, seules  
27 communes haut-rhinoises équipées de dispositif de  
recueil accueillent les demandeurs de cartes d'identité et  
passeports. La Commune de MASEVAUX-NIEDERBRUCK  
vous recevra uniquement sur rendez-vous au 03.89.82.40.14.  
Toutefois, vous pouvez récupérer un formulaire CERFA au  
secrétariat de Mairie ou vous pouvez pré-remplir votre  
demande en ligne sur [www.ants.gouv.fr](http://www.ants.gouv.fr).

Depuis le 1<sup>er</sup> Janvier 2014, l'allongement de cinq ans pour  
les cartes d'identité concerne : les nouvelles cartes d'iden-  
tité délivrées à partir du 1<sup>er</sup> Janvier 2014 à des personnes  
majeures et les cartes d'identité délivrées entre le 2 Janvier  
2004 et le 31 Décembre 2013 à des personnes majeures.  
Cette prolongation ne s'applique pas aux cartes d'identité  
pour les personnes mineures.

**Passeports biométriques :** sont à faire à la Mairie de  
MASEVAUX-NIEDERBRUCK 03.89.82.40.14. Le formu-  
laire peut être retiré en Mairie de KIRCHBERG. Documents  
à produire selon le cas : à voir sur le site [service-public.fr](http://service-public.fr)

**Autorisation de sortie du territoire des mineurs français :**  
Ce document est supprimé depuis 2013.

**Réforme de la sortie de territoire des mineurs :**  
Aucune démarche en Mairie ou Préfecture n'est nécessaire.  
La nouvelle autorisation est à télécharger sur le site [www.service-public.fr](http://www.service-public.fr) (CERFA 15646\*01).

**Permis de conduire et carte grise :**  
Une nouvelle procédure s'applique depuis le 6 Juin  
2017, date de fermeture des guichets d'accueil en Pré-  
fecture et Sous-Préfecture pour les permis de conduire.  
Les demandes sont faites en ligne sur le site internet dédié :  
<https://permisdeconduire.ants.gouv.fr>.  
**Les demandes d'immatriculations des véhicules** doivent  
être réalisées par internet : [ants.gouv.fr](http://ants.gouv.fr) – 08.11.10.57.16

**Inscription en Mairie :**  
Il est rappelé que tout changement de domicile (arrivée,  
départ) doit être déclaré en Mairie. Dans le cas d'une arrivée,  
pensez à vous munir de votre livret de famille et nous com-  
muniquez votre relevé de compteur d'eau.

**Liste électorale :**  
L'inscription sur la liste électorale n'est pas seulement un  
devoir civique mais résulte d'une obligation légale. Il est  
possible de s'inscrire à tout moment de l'année mais vous  
ne pouvez voter qu'à partir du 1<sup>er</sup> mars de l'année suivante.  
Pour pouvoir voter en 2018, il faut donc s'inscrire au plus  
tard, **le 31 Décembre 2017.**

**Ordures ménagères :**  
À compter du 1<sup>er</sup> Janvier 2018, la collecte aura lieu le lundi  
matin à la place du vendredi. Veuillez sortir les bacs le  
dimanche soir. (Ne concerne pas les écarts).  
Tri sélectif (sauf verre) : la collecte aura lieu le jeudi matin  
en semaine paire (sauf les écarts, collecte le lundi matin en  
semaine paire).

**Déchèterie fixe : HIVER :** du 1<sup>er</sup> Octobre au 31 Mars - Lundi : fermée - Mardi au Vendredi : de 9 h à 12 h - de 13 h 30 à 16 h - Samedi : non-stop : de 9 h à 17 h  
**ÉTÉ :** du 1<sup>er</sup> Avril au 30 Septembre - Lundi : fermé - Mardi au Vendredi : de 9 h à 12 h - de 13 h 30 à 18 h - Samedi : non-stop : de 9 h à 18 h.

**Utilisation d'engins motorisés :** L'usage d'outillage à moteur, tronçonneuses, tondeuses à gazon ou autres matériels motorisés de jardinage et d'entretien des espaces verts ou naturels ainsi que les engins d'exploitation forestière est autorisé les heures suivantes :  
Jours ouvrables : 8 h 30 - 12 heures ; 14 heures - 19 heures  
Les samedis : 9 heures - 12 heures ; 14 heures - 18 heures  
Les dimanches et jours fériés : 10 heures - 12 heures – article 3 de l'arrêté : l'utilisation des machines à moteur **doit rester l'exception.**

### STATIONNEMENT DE VÉHICULE SUR VOIE PUBLIQUE

Dispositions sur la route : Il est rappelé à la population, pour le sens civique l'Article R417-11 Modifié par Décret n°2012-1109 du 1<sup>er</sup> octobre 2012 - art.17 considère comme gênant tout arrêt ou stationnement :

- 1° D'un véhicule sur les chaussées, voies, pistes, bandes, trottoirs ou accotements réservés à la circulation des véhicules de transports publics de voyageurs, des taxis ou des véhicules d'intérêt général prioritaires ;
- 2° D'un véhicule ou ensemble de véhicules de plus de 20 mètres carrés de surface maximale dans les zones touristiques délimitées par l'autorité investie du pouvoir de police ;
- 3° D'un véhicule sur les emplacements réservés aux véhicules portant une carte de stationnement de modèle communautaire pour personne handicapée, ou un macaron grand invalide de guerre (GIG) ou grand invalide civil (GIC) ;
- 4° D'un véhicule sur les emplacements réservés aux véhicules de transport de fonds, de bijoux ou de métaux précieux.

**II.-Tout arrêt ou stationnement gênant prévu par le présent article est puni de l'amende prévue pour les contraventions de la quatrième classe.**

III.-Lorsque le conducteur ou le titulaire du certificat d'immatriculation est absent ou refuse, malgré l'injonction des agents, de faire cesser le stationnement gênant, l'immobilisation et la mise en fourrière peuvent être prescrites dans les conditions prévues aux articles L. 325-1 à L. 325-3.

**PISCINE :** Il serait utile que nous soyons informés du remplissage des piscines afin de ne pas imputer l'augmentation de la consommation sur une éventuelle fuite du réseau de distribution ([mairie.kirchberg@tv-com.net](mailto:mairie.kirchberg@tv-com.net) ou 03.89.82.02.00).

**SÉCURITÉ : PARKING DE L'ÉCOLE MATERNELLE :** La plus grande vigilance s'impose à tous lors de la dépose et de la prise en charge de vos enfants et petits-enfants. Un accident est si vite arrivé...

**DÉNEIGEMENT :** Pour assurer la sécurité de tous, il est rappelé que les habitants sont tenus de déneiger les trottoirs situés devant leur propriété et créer un passage pour les piétons.

### CONTRE LES CAMBRIOLAGES, AYEZ LES BONS REFLEXES !

Pour éviter les mauvaises surprises, mettez toutes les chances de votre côté. Prudence, vigilance, anticipation :

#### AU QUOTIDIEN - Protégez les accès –

**Soyez prévoyant :** Photographiez vos objets de valeur. Conservez vos factures.

**Soyez vigilant :** Fermez la porte à double tour, même lorsque vous êtes chez vous. Soyez vigilant sur tous les accès, ne laissez pas une clé sur la serrure intérieure d'une porte vitrée. Lisez attentivement votre contrat d'assurance habitation. Avant de laisser quelqu'un entrer chez vous, assurez-vous de son identité. Placez en lieu sûr vos bijoux, carte de crédit, sac à main et clés de voiture. Ne laissez pas d'objets de valeur visibles à travers les fenêtres.

**Ne commettez pas d'imprudence :** N'inscrivez pas vos nom et adresse sur votre trousseau de clés.

#### AVANT DE PARTIR EN VACANCES

Informez votre entourage de votre départ (famille, ami, voisin, gardien,...). Vous pouvez signaler votre absence à la brigade de gendarmerie. Renseignements et formulaires de demande sur place ou sur Internet : vous sur [www.interieur.gouv.fr](http://www.interieur.gouv.fr)

#### Les numéros utiles : Composez le 17

Opposition carte bancaire : 0 892 705 705 - Opposition chéquier : 0 892 68 32 08

Téléphones portables volés :

- SFR : 10 23
- Orange : 0 800 100 740
- Bouygues Telecom : 0 800 29 10 00

# Rappel sur les Numéros d'Urgence



Pour signaler un feu,  
un accident de la circulation,  
une inondation,  
une chute de tuiles,  
un nid de guêpes ou de frelons  
à enlever immédiatement ou  
dans la soirée,

## Faites le 18

Ce qui déclenchera, par bip  
ou sirène, les équipes de  
secours communales ou  
départementales afin  
de porter les secours  
adéquats à la situation

Face à  
une urgence médicale grave  
ou dans le doute

## pour appeler le Samu faites le 15

C'est le SAMU qui déclenchera  
les secours pompier, Héli68,  
médecin ou ambulance privée  
selon les besoins.

## Le 17

Pour appeler la gendarmerie  
ou la police,

## Le 112

Appel d'Urgence Européen  
Peut être utilisé dans  
tous les Pays de la  
Communauté Européenne.

A large, mature tree with dense foliage in shades of yellow and green, standing in a grassy field. The background shows a clear blue sky and distant hills. The text is overlaid on a semi-transparent white box in the upper portion of the image.

**Le Maire, Les Adjoints,  
Les Conseillers Municipaux,  
avec le Personnel Communal  
et Intercommunal  
Vous souhaitent de Joyeuses Fêtes  
et vous présentent leurs  
**Meilleurs Vœux pour 2018****